



BENDRABUČIO GYVENTOJO GIDAS

SVEIKI ATVYKĖ!

Sveikiname tapus Lietuvos sveikatos mokslų universiteto (toliau – LSMU) bendrabučių bendruomenės dalimi! Džiaugiamės, kad pasirinkote gyventi čia, ir tikimės, jog laikas bendrabutyje bus prasmingas, kupinas naujų pažinčių, įspūdžių ir vertingų patirčių.

Šis gidas paruoštas tam, kad padėtų Jums lengviau įsikurti ir susipažinti su svarbiausia informacija apie gyvenimą bendrabutyje – nuo taisyklių iki kasdieninės rutinos. Kviečiame atidžiai perskaityti šį bendrabučių gidą ir susipažinti su jame pateiktais patarimais bei nuorodomis.

Bendrabučių administracijos durys atviros, todėl kilus klausimams ar atsiradus neaiškumams drąsiai kreipkitės arba apsilankykite mūsų internetinėje svetainėje:

lsmu.lt/studentams/apgyvendinimas/

Linkime sklandaus ir sėkmingo įsikūrimo,
LSMU bendrabučių administracija

1. APSIGYVENIMAS BENDRABUTYJE

2. BENDRABUČIO PERSONALAS

BENDRABUČIŲ ADMINISTRATORIAI
PAGALBINIS PERSONALAS BENDRABUTYJE

3. GYVENIMAS BENDRABUTYJE

STUDENTŲ BENDRABUČIŲ NUOSTATAI
PRAŠYMŲ, SUSIJUSIŲ SU GYVENIMO BENDRABUTYJE KLAUSIMAIS, PILDYMAS
SVEČIŲ LANKYMO SI BENDRABUČIUOSE TVARKA
GYVENIMO SĄLYGŲ GERINIMAS
GEDIMO IR REMONTO DARBAI
ŠVAROS IR TVARKOS UŽTIKRINIMAS
KENKĖJŲ PREVENCIJA
BENDRO NAUDOJIMO PATALPOS
GYVENIMAS SU KITAIS ASMENIMIS

4. MOKESČIAI

IŠANKSTINĖ ĮMOKA (UŽSTATAS) BEI APGYVENDINIMO MOKESTIS
BENDRABUTYJE (MĖNESINIS)
NUOMOS MOKESČIO MAŽINIMAS

4.1. MOKAMOS PASLAUGOS

AUTOMOBILIO PARKAVIMO MOKESTIS (DAINAVOS .G 3, 1-MAS BENDRABUTIS)
PATALYNĖS NUOMOS MOKESTIS (DAINAVOS .G 3, 1-MAS BENDRABUTIS)

5. PRIEŠGAISRINĖ SAUGA

6. STUDENTŲ ATSTOVYBĖ

7. IŠSIKĖLIMAS IŠ BENDRABUČIO


ŽEMĖLAPIS



1. APSIGYVENIMAS BENDRABUTYJE

Apgyvendinimas bendrabutyje vyksta Bendrabučių administracijos darbo valandomis:

I – IV	8:00 – 17:00
V	8:00 – 15:45
Pietų pertrauka	12:00 – 12:45



Planuojant apsigyventi bendrabutyje ne Bendrabučio administracijos darbo valandomis, prašome susisiekti su administratoriumi ir susitarti dėl atvykimo laiko.

Siekiant užtikrinti Jūsų patogumą ir išvengti skubėjimo, suteikiame galimybę atsivežti daiktus viena ar dviem dienomis anksčiau nei įsigalioja Gyvenamosios vietos nuomos sutartis (rugpjūčio 30-31 d.). Tikimės, kad ši galimybė padės Jums sklandžiau pasiruošti ir įsikurti naujoje vietoje.



Atvykus apsigyventi:

- Su savimi **reikia turėti dvi dokumentines nuotraukas**, kurias reikės paduoti administratoriui. Po to, kai bus atliktos visos reikiamos registracijos procedūros, administratorius nukreips pas sargą – budėtoją dėl kambario raktų išdavimo.
- **Užpildomas Kambario/gyvenamosios vietos priėmimo – perdavimo aktas**. Šiame dokumente užfiksuojama, kokia yra kambario, bei inventoriaus būklė atsikraustymo metu. Atidžiai viską apžiūrėkite bei pažymėkite pastebėtus trūkumus ar pažeidimus. Šis aktas bus svarbus ir išsikraustant – pagal jame nurodytą informaciją bus vertinama, ar turtas gražintas tokios pačios būklės.
- Jeigu planuojate atsivežti savo baldų ar kitų didesnių daiktų, kuriuos naudotumėte kambaryje, **būtina tai suderinti su bendrabučio administratoriumi**.

2. BENDRABUČIO PERSONALAS

Kiekviename bendrabutyje dirba rūpestingas personalas, kuris visada pasiruošęs Jums padėti – atsakyti į iškilusius klausimus, patarti, rasti sprendimus ir palaikyti, kai susiduriate su sunkumais. Jeigu turite bet kokių klausimų, susijusių su gyvenimu bendrabutyje (pvz., infrastruktūra, mokesčiai ar kiti rūpesčiai), nedvejodami kreipkitės į savo bendrabučio administratorių.

Jeigu pastebite, kad galime ką nors patobulinti ar turite pasiūlymų, kaip pagerinti gyvenimo sąlygas bendrabutyje, drąsiai kreipkitės į bendrabučio administratorių, Apgyvandinimo ir pastatų priežiūros vadovą, Bendrabučių tarybos atstovą ar Studentų atstovybę – mums labai svarbi Jūsų nuomonė ir gerovė.

Daugiau informacijos apie bendrabučių administratorius bei jų kontaktinius duomenis

Turite klausimų Apgyvandinimo ir pastatų priežiūros poskyrio vadovui? Susisiekitė!

BENDRABUČIŲ ADMINISTRATORIAI

Bendrabučiuose dirba atsakingi administratoriai, kurie visada pasirengę padėti klausimais, susijusiais su sklandžiu gyvenimu bendrabutyje (mokesčiai, persikėlimas į kitą kambarį, konfliktinių situacijų sprendimas ir kt.).

Šie darbuotojai rūpinasi ne tik gyvenamosios vietos nuomos sutarčių pasirašymu, nutraukimu ar pakeitimu, tačiau ir kitais dokumentais susijusiais su Jūsų gyvenimu bendrabutyje studijų metais. Mūsų visų tikslas – užtikrinti sklandžią, aiškią ir draugišką administracinę pagalbą kiekvienam gyventojui.



PAGALBINIS PERSONALAS BENDRABUTYJE

Bendrabučiuose dirbantys valytojai atsakingai rūpinasi bendrųjų patalpų (bendros virtuvės, koridoriai, poilsio zonos, mokymosi erdvės, bendro naudojimo sanitariniai mazgai) švara darbo dienomis. Kiekvienas LSMU bendrabučio gyventojas rūpinasi švara savo kambaryje, gyvenamajame bloke bei sanitariniame mazge. Visi bendrabučio gyventojai privalo bendro naudojimo erdvėse palaikyti švarą, nes tik bendromis pastangomis galime sukurti jaukią ir tvarkingą aplinką.

Bendrabučiuose visą parą (24/7) dirba sargai – budėtojai, kurie rūpinasi ir užtikrina visų gyventojų saugumą bei tvarką. Atkreipiame dėmesį, kad norint patekti į bendrabutį, dėl visų bendrabučio gyventojų saugumo bus prašoma parodyti studento pažymėjimą.

Turbūt jau atkreipėte dėmesį, kad LSMU bendrabučio teritorijos yra švarios ir tvarkingos. Šiuo darbu rūpinasi kiemsargiai, kurie bet kokiomis oro sąlygomis stropiai prižiūri aplinką.

Už gedimus, tokius kaip sulūžę baldai, pažeistos sienos, langų ar durų defektai, perdegusios lemputės, sugedusios spynos ar kiti būtiniai nesklaidumai, atsakingi Remonto ir eksploatacijos skyriaus darbuotojai (žr. „Gedimo ir remonto darbai“).

Pastebėjus bet kokios rūšies gedimą ar problemą, pirmiausia reikia kreiptis į sargą - budėtoją, kuris operatyviai perduos informaciją atsakingam skyriui. Vis dėlto svarbu suprasti, kad ir patys studentai turi būti aktyvūs – **nelikti abejingi, netylėti ir laiku informuoti apie pastebėtus gedimus ar nesklandumus.**

Jeigu pastebite problemų ar turite klausimų dėl pagalbinio personalo darbo bendrabučiuose, kviečiame drąsiai kreiptis į bendrabučio administratorių ar Bendrabučių tarybos atstovą.

Bendrabučių tarybos – bendrabučiuose gyvenančių studentų savivaldos organas, kurio kompetencija yra apibrėžta LSMU studentų bendrabučių nuostatuose. Kiekvienas LSMU bendrabutis turi savo bendrabučio tarybą.

Bendrabučio reikalų koordinatoriaus tikslas ne tik ugdyti bendruomeniškumą, bet ir būti studentų balsu, atstovaujančiu vieningą gyventojų nuomonę.

Kilus klausimams su Bendrabučių reikalų koordinatoriumi susisiekti galite: bendrabuciai@lsmusa.lt

3. GYVENIMAS BENDRABUTYJE

STUDENTŲ BENDRABUČIŲ NUOSTATAI

Lietuvos sveikatos mokslų universiteto studentų bendrabučių nuostatai (toliau – Nuostatai) – dokumentas, nustatantis studentų bendrabučiuose apgyvendinimo ir gyvenimo juose taisykles.

Prieš sudarydami Gyvenamosios vietos nuomos sutartį (toliau – Sutartis), kiekvienas gyventojas savo parašu patvirtina, kad yra susipažinęs su Nuostatais.

Nuostatuose numatytų reikalavimų laikymasis padeda užtikrinti sklandų visų studentų gyvenimą bendrabučiuose. Nuostatuose numatytų taisyklių nežinojimas neatleidžia gyventojų nuo atsakomybės už jų nesilaikymą.

PRAŠYMŲ, SUSIJUSIŲ SU GYVENIMO BENDRABUTYJE KLAUSIMAIS, PILDYMAS

Gyventojai, prisijungę prie [LSMU studijų informacinės sistemos](#), skiltyje BENDRABUTIS – Naujas prašymas (pasirinkti prašymo tipą) gali pateikti šiuos prašymus:

- prašymą dėl bendrabučio vietos (bendra eile);
- prašymą dėl bendrabučio keitimo;
- prašymą dėl papildomos vietos bendrabutyje;
- prašymą dėl mokesčio už apgyvendinimą sumažinimo;
- prašymą dėl vietos bendrabutyje rezervavimo;
- prašymai dėl Automobilio statymo vietos rezervacijos (pirmame bendrabutyje, Dainavos g. 3) teikimo arba nutraukimo **teikiami Bendrabučių komisijai el. paštu bendrabuciukomisija@lsmu.lt**.



Už pateiktų prašymų nagrinėjimą bei sprendimų priėmimą yra atsakinga **Bendrabučių komisija**, kurią sudaro: LSMU Apgyvendinimo ir pastatų priežiūros poskyrio vadovas, 2 (dviejų) bendrabučių administratoriai, 3 (trys) Studentų atstovybės raštu deleguoti asmenys, Tarpautinių ryšių ir studijų centro atstovas, Studentų reikalų tarnybos atstovas bei lygių galimybių kontrolierius.

Prašymai, kurie pildomi ir teikiami **bendrabučio administratoriui**:

- prašymas dėl svečio apnakvindinimo;
- prašymas naudotis asmeniniu inventoriumi;

- prašymas savo lėšomis atlikti bendrabučio patalpų, įrangos remonto ar pakeitimo darbus;
- prašymas dėl gyvenamosios vietos nuomos sutarties nutraukimo;
- prašymas dėl permokos grąžinimo;
- **prašymai dėl kambario pakeitimo.**

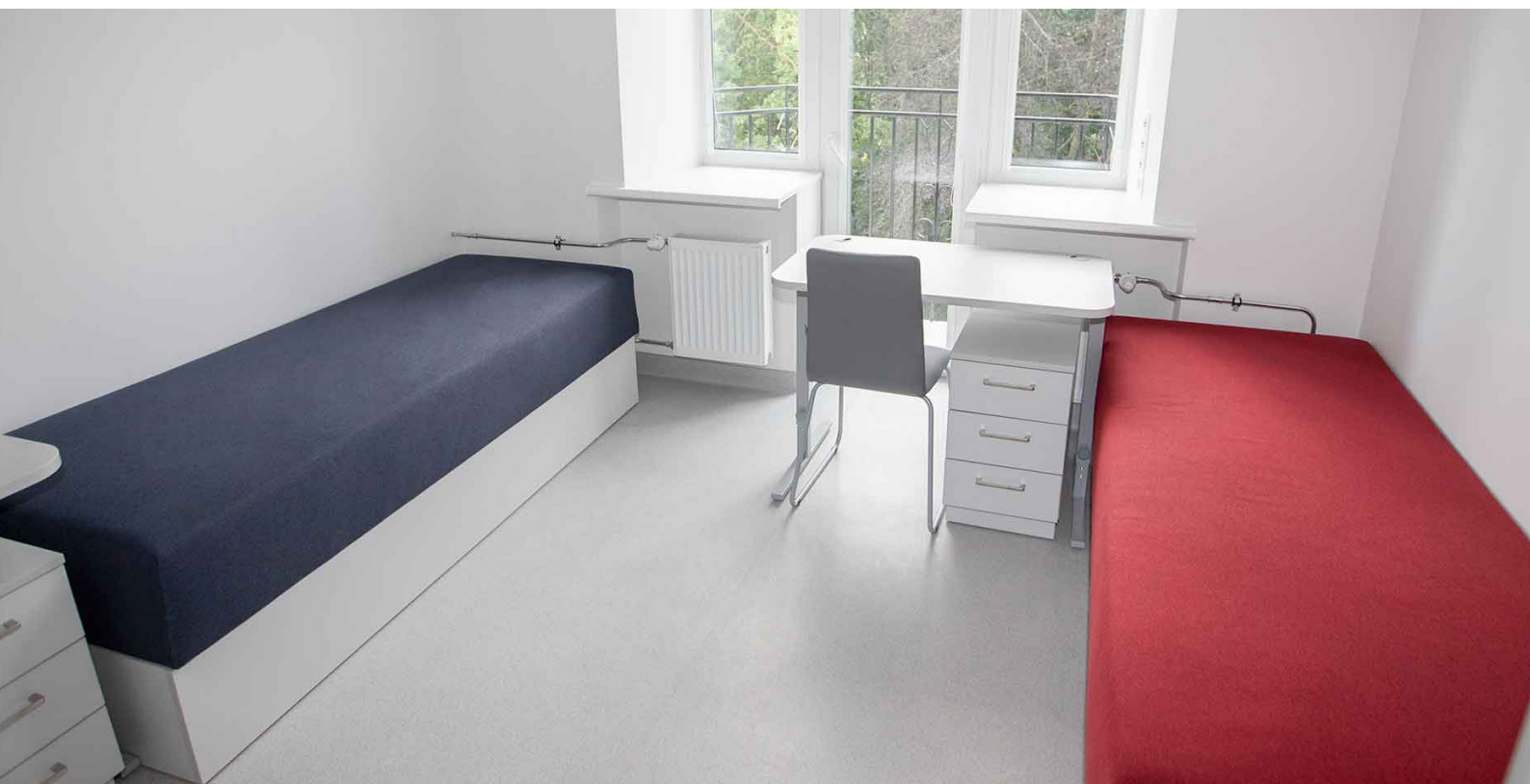
Gyventojai, norintys bendrabučio kambariame laikyti **gyvūną augintinį**, privalo užpildyti **registracijos formą** bei pateikti bendrabučio kambario gyventojų (-ų) sutikimą tai daryti. Atkreipiame dėmesį, kad gyvūno augintinio savininkas visa apimtimi atsako už gyvūno augintinio elgesį ir tokio elgesio padarinius, žalos atlyginimą.

SVEČIŲ LANKYMOSI BENDRABUČIUOSE TVARKA

Svečiai bendrabutyje gali lankytis nuo 7:00 iki 00:00 val. Visi atvykę svečiai turi būti įrašomi į svečių registracijos žurnalą esantį pas sargą-budėtoją (8 bendrabučio svečiai registruojasi pas 6 bendrabučio sargus-budėtojus). Už svečio elgesį ir veiksmus atsakingas jį priimančias gyventojas, **kuris savo atsakomybę patvirtina parašu svečių žurnale.**

Gyventojui bendrabutyje leidžiama, iš anksto (ne vėliau kaip prieš dvi darbo dienas) raštiškai suderinus su bendrabučio administratoriumi ir kambario gyventojais, apgyvendinti svečių (-ius) ne daugiau kaip šešias nakvynes per tris mėnesius.

Nakvoti bendrabutyje gali tik pilnamečiai asmenys, išskyrus artimuosius giminaičius, kurie gali būti apgyvendinti tik turint vieno iš tėvų rašytinį sutikimą.



GYVENIMO SĄLYGŲ GERINIMAS

Gyventojas turi teisę savo lėšomis ir atsakomybe atlikti kambario pagerinimo darbus, jeigu yra pateikęs rašytinį prašymą bendrabučio administratoriui ir gavęs iš jo rašytinį leidimą. Gyventojų investuotos lėšos į kambario pagerinimus nėra atlyginamos.

Atlikus gyvenamosios patalpos pagerinimą, kambario būklės pervertinimas ar kasmetinis būklės vertinimas neatliekamas **iki gyventojų gyvenamosios vietos bendrabutyje nuomos sutarties pasibaigimo.**

Bendrabučio patalpose draudžiama ant durų, sienų ar langų tvirtinti antenas, plakatus ar kitus daiktus, kurie galėtų pabloginti gyvenamųjų patalpų būklę.



Informacija apie užfiksuotą pažeidimą ar skirtą drausminę priemonę gyventojams yra pateikiama Universiteto suteiktu elektroniniu paštu.



GEDIMO IR REMONTO DARBAI

Jei susiduriate su tam tikrais bendrabučių inventoriaus gedimais, prašome juos užregistruoti pas sargą – budėtoją gedimų žurnale. Registruojant gedimą būtina nurodyti: tikslią vietą bei gedimo tipą. Informaciją apie gedimą prašome pateikti kuo konkrečiau.

Užregistravus gedimą, jį pašalinti atvyks Remonto ir eksploatacijos skyriaus darbuotojas (-iai). Registruotų gedimų pašalinimo laikai priklauso nuo gedimo pobūdžio ir situacijos kritiškumo lygio.

ŠVAROS IR TVARKOS UŽTIKRINIMAS


Kad būtų malonu gyventi sveikoje ir tvarkingoje aplinkoje, bendrabučio gyventojai turi rūpintis švara ir tvarka tiek savo kambariuose, tiek ir bendrose erdvėse. Kiekvieną mėnesį bendrabučio administracija pasirinktą dieną drauge su Bendrabučio taryba tikrina, kaip laikomasi švaros gyvenamosiose patalpose, sanitariniuose mazguose, bei koridoriuose esančius bloke.

Užfiksavus netvarkingą kambarį ar radus iš kambario į bendrojo naudojimo patalpas išneštas šiukšles, nešvarius indus ar kitus asmeninius daiktus, bendrabučio administracija, siekdama išlaikyti tvarką ir laikytis higienos reikalavimų, gyventojus įspėja kuo greičiau pašalinti minėtus daiktus ar susitvarkyti netvarką kambaryje. Jei įspėjimo nepaisoma, darbuotojai turi teisę patys pašalinti inventorių bei pritaikyti drausmines priemones.

KENKĖJŲ PREVENCIJA

Esame įsitikinę, kad kiekvienam iš mūsų yra svarbu gyventi bei dirbti švarioje, jaukioje ir draugiškoje aplinkoje. Kadangi kovoti su kenkėjais, tokiais kaip tarakonai, graužikai, vabzdžiai ir kt., nėra paprasta, efektyviausia priemonė – užkirsti jiems kelią patekti į patalpas. Jei kenkėjai vis dėlto pateko, būtina imtis skubių veiksmų jų šalinimui. Todėl labai svarbu laikytis higienos ir sanitarinių taisyklių:

- rūpintis kambario švara ir tvarka;
- maisto produktus laikyti sandariai uždarytus;
- kambaryje nelaikyti šiukšlių, tuščių pakuočių bei neplautų indų;
- bendrojo naudojimo patalpose (virtuvėse, san. mazguose, koridoriuose bei blokuose) nepalikti nešvarių indų ar maisto likučių;
- būti dėmesingu ir netoleruoti ne tik savo, bet ir kitų gyventojų netvarkos.



Norime Jūsų paprašyti būti atsakingais – pastebėjus kenkėjus, neignoruoti, o nedelsiant informuoti bendrabučio administratorių, kuris atliks reikiamus veiksmus „neprašytų“ gyventojų pašalinimui.

BENDRO NAUDOJIMO PATALPOS

Bendrabučiuose, kuriuose yra įrengtos laisvalaikio, mokymosi, sporto erdvės, savitarnos skalbyklos, dviračių laikymo patalpos, esant šių patalpų užrakinimo atvejui, raktus rasite pas bendrabučio sargą-budėtoją. Pasinaudojęs šiomis patalpomis, gyventojas privalo užtikrinti jų tvarką. Dėl detalesnės informacijos apie naudojimąsi šiomis patalpomis galite kreiptis į bendrabučio administratorių.

Gyventojai gali naudotis:

- mokymosi, dviračių laikymo patalpomis visą parą;
- poilsio ir laisvalaikio patalpomis nuo 8:00 iki 22:00 val.;
- sporto kambariais nuo 8.00 iki 22.00 val..

Naudodamasis darbo, poilsio ir sporto salėse esančiu inventoriumi, gyventojas visiškai atsako už savo saugumą.

LSMU bendrabučiuose veikia savitarnos skalbyklos, kuriose rasite skalbimo ir skalbinių džiovavimo mašinas. Prašome **gerbti** kitus gyventojus ir neišiminėti kitų gyventojų skalbinių, kol nustatyta operacija nesibaigė. Jei reikalinga, išskalbus išvalyti mašinos būgną, gumose likusius nešvarumus ar pūkų surinktuvus.

Bendrabučiuose yra bendro naudojimo virtuvės (kai kur virtuvės yra skirtos 1-3 kambarių gyventojams), kuriose gyventojai gali gaminti maistą ir valgyti. Tai yra bendra gyventojų erdvė, todėl turėtų būti saugoma ir prižiūrima. Virtuvės nėra privačių ar uždarytų užsiėmimų vieta, todėl visi gyventojai turi lygias teises jomis naudotis. Gyventojas yra atsakingas už virtuvės valymą pasinaudojus ja, tai apima indų, orkaitės, bendrų paviršių valymą, maisto likučių išmetimą. Gaminant maistą rekomenduojame naudoti pjaustymo lenteles.



GYVENIMAS SU KITAIŠ ASMENIMIS

Draugiški santykiai su kambario draugais gali padėti lengviau įveikti kasdienius iššūkius ir prisitaikyti prie naujos aplinkos. Jeigu kiltų sunkumų sugyvenant, rekomenduojama apie tai pasikalbėti, ieškoti kompromisų ar kreiptis pagalbos pas bendrabučio administratorių, Bendrabučio tarybą ar Bendrabučių reikalų koordinatorių.

Reikėtų atminti, kad kiekvieno mūsų elgesys gali paveikti šalia gyvenančius žmones. Jeigu kyla nesutarimų, svarbu juos spręsti ramiai ir supratingai – konfliktai dažnai kyla dėl nesusikalbėjimo ar skirtingų įpročių.

Dažniausios priežastys sukeliančios tarpusavio nesutarimus:

- nakties metu (nuo 22:00 iki 7:00 val.) keliamas triukšmas – garsiai leidžiama muzika, žaidžiami vaizdo žaidimai ar vykdomi garsūs pokalbiai telefonu;
- svečių kvietimas į kambarį nepasitarus su kambario draugu;
- tvarkos nepalaikymas kambaryje, san. mazguose bei bloke. Tvarką turime palaikyti taip, kad visi jaustųsi patogiai;
- šiukšlių, nešvarių indų kaupimas kambaryje ar bendro naudojimo erdvėse;
- tarpusavio komunikacijos stoka.

Kai situacijos tampa sudėtingesnės ar nepavyksta rasti sprendimo – **neatidėliotinai kreipkitės į bendrabučio administratorių, Bendrabučio tarybą ar Bendrabučio reikalų koordinatorių**, kurie padės ieškoti ir surasti tinkamiausią situacijos sprendimo būdą.



*Nei vienas iš mūsų nesame apsaugoti nuo sunkių išgyvenimų. Tačiau yra žmonių, kurie **nori ir gali** palaikyti sudėtingu momentu. Jums gali padėti:*

LSMU psichologės – psichologine.pagalba@lsmu.lt

Studentų reikalų tarnybos (SRT) komanda – studentutarnyba@lsmu.lt ir sielovada@lsmu.lt

Jaunimo linijos konsultantai visą parą nemokamu telefonu 8 800 28888.

Artimasis ar pats esate savizudybės krizėje ir ieškote pagalbos? Visoje Lietuvoje prieinamos pagalbos galimybės: [tuesi.lt](https://www.tuesi.lt)

4. MOKESČIAI

IŠANKSTINĖ ĮMOKA BEI APGYVENDINIMO MOKESTIS BENDRABUTYJE (MĖNESINIS)

Po informavimo apie paskirtą vietą bendrabutyje, studentas ne vėliau kaip per tris darbo dienas privalo sumokėti išankstinę įmoką (įmokos dydį nurodo bendrabučio administratorius). Ši įmoka nebus įskaitoma kaip nuomos mokesčio dalis už pirmą gyvenimo bendrabutyje mėnesį. Mokėjimo kopiją **būtina** pateikti el. paštu bendrabučio administratoriui.

Studentai, apsigyvenę bendrabutyje, kiekvieną mėnesį moka fiksuotą mokestį už gyvenamąją vietą vienam asmeniui. Ši suma apima komunalines paslaugas, tokias kaip elektra, šildymas, vanduo ir kt.

Nuomos mokestis apskaičiuojamas vadovaujantis Lietuvos sveikatos mokslų universiteto gyvenamosios vietos bendrabučiuose kainų nustatymo tvarkos aprašu bei tvirtinamas Infrastruktūros valdymo tarnybos vadovo.

Mokestis už apgyvendinimą yra paskaičiuojamas kiekvieno mėnesio pradžioje ir informacija pateikiama ismunis.lsmuni.lt, skiltyje MOKESČIAI IR FINANSAVIMAS.

Gyvenamosios vietos nuomos mokestis už ateinantį mėnesį **turi būti sumokėtas ne vėliau kaip iki einamojo mėnesio 27 dienos**. Universitetas turi teisę ne dažniau kaip vieną kartą per metus inicijuoti bendrabučio nuomos mokesčio didinimą.



NUOMOS MOKESČIO MAŽINIMAS

Nuomos mokestis (už vieną gyvenamąją vietą), studentui pateikus prašymą ir dokumentus, suteikiančius teisę į nuomos mokesčio lengvatą, gali būti mažinamas tik Universitete studijuojantiems pirmosios, antrosios pakopų bei vientisųjų studijų studentams. Prašymai dėl nuomos mokesčio mažinimo turi būti teikiami ismusis.lsmuni.lt, skiltyje BENDRABUTIS pasirenkant formą „Dėl bendrabučio nuomos mokesčio mažinimo“.



Nuomos mokestis mažinamas:

- našlaičiams, netekusiems abiejų tėvų ir asmenims, kuriems iki pilnametystės įstatymų nustatyta tvarka buvo skirta globa (iki kol sukaks 25 m.);
- našlaičiams, netekusiems vieno iš tėvų, jei vienas iš tėvų (įtėvių) miręs, pripažintas nežinia kur esančiu ar paskelbtas mirusiu, arba studentas turi tik vieną iš tėvų (įtėvių) ((iki kol sukaks 25 m.);
- studentų šeimoms ar studentams, kai abu tėvai (įtėviai) arba vienas iš tėvų augina vaiką (-us) (įvaikį (-ius)) (vienam kambariui);
- tiems, kuriems teisės aktų numatyta tvarka nustatytas 45 procentų ar mažesnis dalyvumo lygis;
- Bendrabučių tarybos nariams;
- Bendrabučių komisijos nariams, deleguotiems LSMU Studentų atstovybės.

4.1. MOKAMOS PASLAUGOS

AUTOMOBILIO PARKAVIMO MOKESTIS (DAINAVOS .G 3, 1-MAS BENDRABUTIS)

Gyventojas, gavęs tenkinantį sprendimą dėl automobilio parkavimo vietos rezervacijos suteikimo, privalo per 3 (tris) darbo dienas apmokėti pateiktą sąskaitą faktūrą ir bendrabučio administratoriui pateikti

apmokėjimą pagrindžiantį dokumentą. Sąskaitoje faktūroje nurodoma suma su pridėtinės vertės mokesčiu. Automobilio parkavimo bendrabučio teritorijoje kaina – **20 Eur** (vienam mėn.).

Automobilio statymo vieta rezervuojama 12 mėnesių. Jeigu Automobilio statymo vietos rezervavimo paslauga gyventojas pradeda naudotis einamojo mėnesio viduryje, pabaigoje ir pan., mokestis neskaidomas ir mokama visa suma už einamąjį mėnesį.

PATALYNĖS NUOMOS MOKESTIS (DAINAVOS .G 3, 1-MAS BENDRABUTIS)

Patalynė išnuomojama Sutarties laikotarpiui. Gyventojas už patalynės nuomą moka rektoriaus įsakymu patvirtintą vienkartinį patalynės nuomos mokestį (**40 Eur**).

Gyvenamosios vietos nuomos sutarčiai pasibaigus arba ją nutraukus, gyventojas ne vėliau kaip paskutinę sutarties galiojimo dieną privalo bendrabučio administratoriui grąžinti patalynę (visas gautas patalynės komplekto dalis, švarias, nesuplėšytas bei be kitokio poveikio žymių: dėmių, užrašų, piešinių).

5. PRIEŠGAISRINĖ SAUGA

Visi Lietuvos Respublikos teritorijoje esantys asmenys privalo laikytis bendrųjų gaisrinės saugos taisyklių reikalavimų, o kilus gaisrui imtis priemonių gelbėti žmones, apsaugoti materialines vertybes ir gesinti gaisrą.

Bendrosios gaisrinės saugos taisyklės, kurių BŪTINA laikytis:

- nejunkite iš karto visų elektrinių šildymo prietaisų (arbatinukų, lygintuvų, vandens šildytuvų);
- pasinaudoję virykle ar orkaite, ją išjunkite;
- išeidami iš kambario išjunkite televizorių, radijo imtuvą, apšvietimo lempas ir kitus elektros prietaisus;
- į kambarį draudžiama atsinešti/laikyti medžiagas, galinčias sukelti gaisrą;
- kambariuose draudžiama uždegti, išmontuoti ar kitaip neutralizuoti dūmų detektorius;
- atkreipiame dėmesį, kad pavojinga uždegti toršerus (pastatomus šviestuvus) ir stalines lempas degiomis medžiagomis;

- patalpose **draudžiama rūkyti**;
- pasistenkite gerai įsiminti vietas, pro kur galima išeiti, ir laiptinių gaisrinių čiaupų bei gesintuvų išdėstymą.

Kilus gaisrui Jūsų kambaryje:

- NEDELSIANT apie situaciją praneškite bendruoju pagalbos telefonu 112;
- negalint degimo židinio nuslopinti savo jėgomis, išeikite iš kambario ir uždarykite duris, tačiau jų neužrakinkite;
- NEDELSIANT apie gaisrą praneškite administratoriui ar sargui – budėtojiui;
- Pasitraukite iš pavojingos zonos ir veikite pagal administracijos ar priešgaisrinės apsaugos nurodymus.

Kilus gaisrui ne Jūsų kambaryje:

- nedelsiant apie situaciją praneškite bendruoju pagalbos telefonu 112;
- išeikite iš savo kambario (būtinai uždarykite langus bei duris);
- jeigu koridoriai ir laiptinės pilnos dūmų ir pasitraukti iš patalpų negalima, pasilikite savo kambaryje, plačiai atverkite langus. Sandariai uždarytos durys gali ilgam apsaugoti nuo pavojingos temperatūros;
- kad neapsinuodytumėte dūmais, uždenkite plyšius ir ventiliacijos kanalus vandenyje sudrėkintais rankšluosčiais arba patalyne;
- pasistenkite telefonu pranešti administratoriui ar sargui – budėtojiui savo buvimo vietą;
- atvykus į įvykio vietą ugniagesiams, prieikite prie lango ir šaukitės pagalbos;
- evakuacijai **DRAUDŽIAMA** naudoti liftą.


Bendrabučiuose esančiame gelbėjimo plane, išsamiai nurodoma, kaip turėtumėte evakuotis iš pastato esant pavojingai situacijai. Gelbėjimosi planas sudarytas atsižvelgiant į bendrabučio infrastruktūrą.



6. STUDENTŲ ATSTOVYBĖ

Studentai studentams – **studentų atstovybė**, ne pelno siekianti organizacija, kurios tikslas atstovauti studentams ir jų interesams.


Organizaciją sudaro LSMU besimokantys studentai sprendžiantys įvairius su studijomis ir studentišku gyvenimu susijusius klausimus, siekdami kurti visapusiškai palankią aplinką studijuoti, gyventi ir tobulėti.



Kilus bet kokiems klausimams galite kreiptis el. paštu: info@ismusa.lt

Bendrabučių reikalų koordinatorius - studentas, atstovaujantis kitus bendrabučiuose gyvenančius studentus.

Koordinatorius rūpinasi, kad bendrabutyje gyvenančių studentų nuomonė būtų išgirsta, padeda spręsti kasdienes problemas, tarpininkauja tarp studentų ir bendrabučių administracijos bei nuolat prisideda prie gyvenimo bendrabučiuose kokybės gerinimo.



Susisiekti su koordinatoriumi galite el. paštu: bendrabuciai@ismusa.lt



7. IŠSIKĖLIMAS IŠ BENDRABUČIO

Norint išsikelti iš bendrabučio:

- Reikia kreiptis į savo bendrabučio administratorių ir užpildyti prašymą dėl gyvenamosios vietos nuomos sutarties nutraukimo;
- Turėsite užpildyti prašymą išankstinei įmokai/permokai gražinti, todėl prašome su savimi turėti asmeninės banko sąskaitos numerį.



Gyventojas, norėdamas nutraukti Nuomos sutartį, privalo ne vėliau kaip prieš trisdešimt kalendorinių dienų iki numatomo sutarties nutraukimo raštu pateikti prašymą bendrabučio administratoriui.

Išsikeldami iš bendrabučio kambario turite:

- sumokėti nuomos ir kitus mokesčius (jei buvo naudojamos papildomomis paslaugomis ar buvo padaryta žala Universiteto turtui), ne vėliau kaip likus trims kalendorinėms dienoms iki Sutarties pasibaigimo/nutraukimo;
- išsikelti iš bendrabučio ne vėliau kaip Nuomos sutarties pasibaigimo, nutraukimo dieną;
- perduoti tvarkingas gyvenamąsias ir bendrojo naudojimo (jei šios yra prie gyvenamojo kambario) patalpas;
- pagal Kambario/gyvenamosios vietos priėmimo-perdavimo aktą perduoti inventorių ir raktus;
- jei Universitetui buvo padaryta žala, ją atlyginti pagal pateiktą sąmatą;
- išsivežti asmeninius daiktus;
- pasikviesti administratorių kambario apžiūrai.

