



LIETUVOS SVEIKATOS MOKSLŲ UNIVERSITETO REKTORIUS

ĮSAKYMAS DĖL STUDENTŲ BENDRABUČIŲ NUOSTATŲ IR DOKUMENTŲ TIPINIŲ FORMŲ PATVIRTINIMO

Kaunas

Vadovaudamasis Lietuvos sveikatos mokslų universiteto statuto 49 punkto 2 papunkčiu:

1. T v i r t i n u pridedamus:

1.1. Lietuvos sveikatos mokslų universiteto studentų bendrabučių nuostatus;

1.2. Gyvenamosios vietos bendrabutyje nuomos sutarties tipinę formą (*taikoma, kai numatomas nuomos terminas – iki studijų, kuriose studijuojama sudarant šią sutartį, pabaigos*);

1.3. Gyvenamosios vietos bendrabutyje nuomos sutarties tipinę formą (*taikoma, kai numatomas nuomos terminas – kalendorinis laikotarpis, trumpesnis nei studijos, kuriose studijuojama sudarant šią sutartį*);

1.4. Gyvenamųjų patalpų bendrabutyje nuomos sutarties su fiziniais asmenimis tipinę formą;

1.5. Kambario / gyvenamosios vietos priėmimo–perdavimo akto tipinę formą;

1.6. Informaciją apie asmens duomenų tvarkymą.

2. N u s t a t a u , kad sutartys, sudaromos naudojant šio įsakymo 1.2 ,1.3 ir 1.4 punktuose patvirtintas formas, nėra derinamos su Juridine, Buhalterinės apskaitos ir atskaitomybės bei Ekonomikos ir planavimo tarnybomis. Sutartys, sudarytos pagal šio įsakymo 1.2.–1.4 punktuose patvirtintas formas, turi būti registruojamos ir saugomos:

2.1. pasirašytos kvalifikuotu el. parašu yra registruojamos ir saugomos LSMUSIS;

2.2. pasirašytos fiziniu parašu, registruojamos LSMUSIS ir saugomos Infrastruktūros valdymo tarnybos Apgyvandinimo ir pastatų priežiūros poskyryje.

3. S k i r i u už šio įsakymo įgyvendinimą atsakingą Infrastruktūros valdymo tarnybos Apgyvandinimo ir pastatų priežiūros poskyrio vadovą.

4. Į g a l i o j u Infrastruktūros valdymo tarnybos Apgyvandinimo ir pastatų priežiūros poskyrio vadovą Lietuvos sveikatos mokslų universiteto vardu pasirašyti gyvenamųjų vietų bendrabutyje nuomos sutartis, parengtas pagal tipines formas, patvirtintas šio įsakymo 1.2, 1.3 ir 1.4 punktuose. Laikinojo nedarbingumo ir kitais teisėto neatvykimo į darbą laikotarpiais (ligos, komandiruotės, neatvykimo į darbą administracijos leidimu, kasmetinių ar nemokamų atostogų ir kt.) gyvenamųjų vietų bendrabutyje nuomos sutartis turi teisę pasirašyti darbuotojas, paskirtas pagal pavedimą pavaduoti Apgyvandinimo ir pastatų priežiūros poskyrio vadovą.

5. P r i p a ž i s t u n e t e k u s i u g a l i o s Lietuvos sveikatos mokslų universiteto rektoriaus 2024 m. birželio 17 d. įsakymą Nr. 2024-V-0225 „Dėl studentų bendrabučių nuostatų ir dokumentų tipinių formų patvirtinimo“.

6. Į p a r e i g o j u Dokumentų valdymo tarnybą:

6.1. Su šiuo įsakymu per Lietuvos sveikatos mokslų universiteto dokumentų valdymo sistemos modulį @DVS supažindinti Ekonomikos ir planavimo tarnybos vadovą Giedrių Grigalių, Buhalterinės apskaitos ir atskaitomybės tarnybos vadovę Indrę Kubilienę, Studentų reikalų tarnybos dekanę Laurą Malakauskienę, Infrastruktūros valdymo tarnybos vadovą Raimundą Endrikį, Infrastruktūros valdymo tarnybos Apgyvandinimo ir pastatų priežiūros poskyrio laikinai einančią pareigas vadovę Eglę Jocienę, Apgyvandinimo ir pastatų priežiūros administratores: Danutę Šakelienę, Daivą Žukauskienę, Moniką Žvirblienę, Liną Šeronienę, Itą Mankienę, Ingridą Žakienę.

6.2. Apie šį įsakymą elektroniniu paštu informuoti Lietuvos sveikatos mokslų universiteto Studentų atstovybės prezidentę Rugilę Kriauciūnaite.

7. P a v e d u įsakymo kontrolę administracijos ir finansų direktorei Laimai Matusevičienei.

8. Šis įsakymas į s i g a l i o j a nuo jo pasirašymo dienos.

Rektorius

prof. Rimantas Benetis

LIETUVOS SVEIKATOS MOKSLŲ UNIVERSITETO STUDENTŲ BENDRABUČIŲ NUOSTATAI

I. BENDROSIOS NUOSTATOS

1. **LSMU, Universitetas** – Lietuvos sveikatos mokslų universitetas.
2. **LSMU SA** – Studentų atstovybė.
3. **LSMUSIS** – Universiteto studijų informacinė sistema.
4. **SRT** – Studentų reikalų tarnyba.
5. **TRSC** – Tarptautinių ryšių ir studijų centras.
6. **IVT APPP** – Infrastruktūros valdymo tarnybos Apgyvendinimo ir pastatų priežiūros poskyris.
7. **Studentas** – asmuo, studijuojantis LSMU.
8. **Studentų šeima** – abu sutuoktiniai, studijuojantys LSMU, arba vienas asmuo, auginantis vaiką ir studijuojantis LSMU.
9. **Našlaitis** – ne vyresnis kaip 25 metų asmuo, kurio vienas arba abu tėvai (įtėviai) mirę (nustatyta tvarka paskelbti mirusiais arba pripažinti nežinia kur esančiais).
10. **Fizinis asmuo** – studento statuso neturintis asmuo: Universiteto kvalifikacijos kėlimo arba tobulinimo programų klausytojai; svečiai, atvykstantys pagal Universiteto kvietimą, bendradarbiavimo sutartis; Universiteto absolventai, pateikę prašymus tęsti studijas aukštesnėse studijų pakopose (studijų baigimo metais ne ilgiau kaip iki rugpjūčio 31 d., planuojantiems tęsti studijas doktorantūroje iki rugsėjo 30 d.) (toliau – Fizinis asmuo).
11. **Bendrabučių komisija** (toliau – Bendrabučių komisija) – rektorius įsakymu patvirtinta komisija, kurią sudaro LSMU Apgyvendinimo ir pastatų priežiūros poskyrio vadovas, 2 (dviejų) bendrabučių administratoriai, 3 (trys) Studentų atstovybės raštu deleguoti asmenys, Tarptautinių ryšių ir studijų centro atstovas, Studentų reikalų tarnybos atstovas, lygių galimybių koordinatorius.
12. **Bendrabučių komisijos darbo reglamentas** – dokumentas, kuriame nustatytos Bendrabučių komisijos teisės, funkcijos, pareigos ir kt.
13. **Nuomos sutartis** (toliau – Sutartis) – LSMU ir asmens pasirašyta Sutartis dėl gyvenamosios vietos bendrabučio kambaryje nuomos arba dėl gyvenamųjų patalpų (kambario) nuomos, sudaryta pagal rektorius įsakymu patvirtintą Sutarties formą.
14. **Kambario / gyvenamosios vietos priėmimo–perdavimo aktas** – dokumentas, kuriame nurodyta bendrabučio gyventojui naudoti suteikti baldai ir kito inventoriaus sąrašas, įvertinta kambario ir pagalbinių patalpų būklė bei nurodyta kambario išdavimo ir grąžinimo datos.
15. **Visuotinis bendrabučio gyventojų susirinkimas** (toliau – Visuotinis bendrabučio gyventojų

- susirinkimas) – bendrabutyje gyvenančių studentų susirinkimas, kuriame aptariami svarbiausi bendrabučio gyventojų klausimai ir renkama bendrabučio taryba.
16. **Bendrabučio taryba** (toliau – Bendrabučio taryba) – bendrabutyje gyvenančių studentų išrinkta taryba, kurios kompetencija yra apibrėžta LSMU studentų bendrabučių nuostatuose.
 17. **Grubūs pažeidimai** – pažeidimai, šurkščiai pažeidžiantys Nuostatuose numatytas taisykles, nustatytą tvarką bei sukeltas pavojų aplinkinių sveikatai ar saugumui.
 18. **PDVS** – procesų ir dokumentų valdymo sistema.
 19. **PVM** – pridėtinės vertės mokestis.
 20. **Išankstinė įmoka** – tai gyventojų iš anksto sumokėta pinigų suma, kuri patvirtina gyventojų ketinimą apsigyventi bendrabutyje.
 21. **Bendrabučio administracijos atstovai** – tai Universiteto darbuotojai, atsakingi už bendrabučio veiklos priežiūrą, apgyvendinimo organizavimą bei tvarkos užtikrinimą. Bendrabučio administracijos atstovus sudaro bendrabučio administratorius bei sargas-budėtojas.
 22. Šie Lietuvos sveikatos mokslų universiteto studentų bendrabučių nuostatai (toliau – Nuostatai) nustato apgyvendinimo, valdymo ir gyvenimo Universiteto valdomuose bendrabučiuose taisykles ir tvarką.
 23. Vadovaujantis šių nuostatų 2 (antrame), 3 (trečiame), 4 (ketvirtame) prieduose nustatytais prašymų vietai bendrabutyje gauti eiliškumo nustatymo tvarkomis Universiteto bendrabučiuose, apgyvendinami daugiausia balų surinkę studentai. Esant laisvų vietų, apgyvendinami: iššestinių studijų studentai sesijų laikotarpiu.
 24. Esant laisvų vietų bendrabučiuose, pagal šiuose Nuostatuose nustatytą Fizinių asmenų apgyvendinimo tvarką laikinai gali būti apgyvendinami Fiziniai asmenys. Prašymą apgyvendinti svečius bendrabutyje per PDVS teikia kviečiantis (priimantis) padalinys.
 25. Mokslo metų laikotarpiu, atsiradus bendrabučiuose laisvų vietų, gali būti apgyvendinti studentai, kurie yra deklaravę gyvenamąją vietą Kauno mieste.
 26. Šių nuostatų privalo laikytis visi Universiteto bendrabučiais besinaudojantys (studentai, fiziniai asmenys) ir svečiai (toliau – bendrabučių gyventojai).

II. VIETOS BENDRABUTYJE SUTEIKIMO TVARKA STUDENTAMS

27. Prašymo duomenys ir prie prašymo pateikti dokumentai yra naudojami skiriant gyvenamąją vietą studentams, norintiems apsigyventi LSMU bendrabučiuose. Šie duomenys renkami laikantis asmens duomenų apsaugos reikalavimų. Informacija apie duomenų tvarkymą pateikiama privatumo pranešime apie asmens duomenų tvarkymą.
28. Vietų, skirtų apgyvendinti studentus, studijuojančius programose, vykdomose užsienio kalba¹, TRSC poreikį pateikia IVT APPP bei Bendrabučių komisijai. Galutinį vietų skaičių Bendrabučių komisija patvirtina iki birželio 30 dienos. Bendrabučių komisijai patvirtinus šį vietų skaičių, IVT

APPP iki liepos 31 dienos Tarptautiniam ryšių ir studijų skyriui pateikia apgyvendinimui skirtų vietų sąrašą (nurodomi bendrabučiai, kambarių numeriai).

29. Bendrabučių komisija, vadovaudamasi darbo reglamentu, tvirtina TRSC pateiktą užsienio kalba vykdomose programose studijuojančių studentų, kuriems skirtos vietos bendrabučiuose sąrašą. Komisija taip pat skiria gyvenamąją vietą konkrečiame bendrabutyje studentams, studijuojantiems programose, vykdomose lietuvių kalba – pirmenybė teikiama studentams, surinkusiems didžiausią konkursinį balą. Jei keli studentai surenka vienodą konkursinį balą, pirmenybė suteikiama tam, kuris prašymą dėl bendrabučio skyrimo pateikė anksčiau.
30. Studentui, išvykstančiam pagal tarptautines studijų mainų programas, pateikus prašymą LSMUSIS (Dėl vietos bendrabutyje rezervavimo) yra išsaugoma teisė į vietą LSMU bendrabutyje (t. y. Sutartis nutraukiama; o prieš grįžtant į studijas Universitete, studentas per LSMUSIS pateikia prašymą (be papildomų dokumentų), ir šiuo pagrindu vieta bendrabutyje suteikiama be eilės, sudarant naują Sutartį).
31. Bendrabučiuose esant laisvų vietų, bendrabučių gyventojai LSMUSIS gali pateikti prašymą dėl papildomos vietos skyrimo, be teisės apgyvendinti kitą asmenį. Gyvenamosios vietos bendrabutyje Sutartis dėl papildomos vietos sudaroma Bendrabučių komisijos sprendimu ne ilgiau kaip iki rugpjūčio 14 dienos. Ne vasaros laikotarpiu Sutartis vienašališkai gali būti nutraukta įspėjus kitą Sutarties šalį ne vėliau kaip prieš 15 (penkiolika) kalendorinių dienų.
32. Bendrabučių komisijos sprendimas dėl šių Nuostatų 31 punkte numatytos Sutarties vienašališko nutraukimo per 5 (penkias) kalendorines dienas nuo sprendimo priėmimo gali būti skundžiamas rektoriui arba jo įgaliotam asmeniui. Jeigu studentas negauna atsakymo per Universiteto statuto 211 punkte nurodytus terminus arba nėra patenkintas gautu atsakymu, jis turi teisę kreiptis į Ginčų nagrinėjimo komisiją.
33. Gyvenamoji vieta bendrabutyje skiriama iki studijų (studijų programos ir jos pakopos, kurioje studijuojant skirta gyvenamoji vieta bendrabutyje) pabaigimo ir (arba) iki TRSC ir Bendrabučių komisijos suderintu nutarimu patvirtintos datos, kuri nurodoma Sutartyje.
34. Kartu su prašymu dėl vietos bendrabutyje pateikti dokumentai LSMUSIS saugomi vienus metus nuo sprendimo priėmimo dienos.

¹ Priimtiems ne bendrojo priėmimo į Lietuvos aukštąsias mokyklas būdu

III. STUDENTŲ, STUDIJUOJANČIŲ PROGRAMOSE, VYKDOMOSE UŽSIENIO KALBA, APGYVENDINIMO TVARKA

35. Bendrabutyje norintys apsigyventi studentai, studijuojantys programose, vykdomose užsienio kalba, prašymą ir lydimočius dokumentus teikia TRSC iš karto po to, kai pasirašo studijų sutartį ir sumoka visą pirmąją studijų įmoką (už semestrą arba visus metus pagal studijų sutartį).
36. Nuolatinių studijų studentų, studijuojančių programose, vykdomose užsienio kalba, Sutartys sudaromos vieniems studijų metams, bet ne ilgiau kaip iki birželio 30 dienos. Gyventojams, kurių gyvenamosios vietos Sutarties terminas baigėsi birželio 30 d., TRSC prašymu Sutartys gali būti pratęšiamos ne trumpesniai nei vieno mėnesio laikotarpiui, bet ne ilgiau kaip iki rugpjūčio 14 d.
37. Studentams, baigusiems nuolatinės studijas programose, vykdomose užsienio kalba, kurių gyvenamosios vietos Sutartis baigiasi birželio 30 d., TRSC prašymu Sutartys gali būti pratęšiamos ne trumpesniai nei vieno mėnesio laikotarpiui, bet ne ilgiau kaip iki rugpjūčio 14 d.
38. Vadovaujantis Nuostatų 3 priedu, mainų programų studijų studentams, atvykstantiems iš užsienio universitetų, įvertinus gyvenamosios vietos bendrabutyje prašančiųjų prašymus, vieta bendrabutyje skiriama jų studijų LSMU laikotarpiui ir galioja iki priėmimo į studijas įsakyme numatytos studijų pabaigos datos.
39. Prašymai, pateikti vėliau nei paraiškų priėmimo terminas, svarstomi tik esant laisvų vietų bendrabučiuose. Prašymų eiliškumo sudarymas nurodytas LSMU studentų bendrabučių nuostatų 2 (antrajame) ir 3 (trečiajame) prieduose.

IV. UNIVERSITETO STUDENTŲ (IŠSKYRUS STUDIJUOJANČIUS PROGRAMOSE, VYKDOMOSE UŽSIENIO KALBA) APGYVENDINIMO TVARKA

40. Studentai, norintys apsigyventi bendrabutyje, prašymus teikia LSMUSIS (skiltyje „Prašymai“ pasirenka prašymo tipą „Dėl bendrabučio vietos (bendra eilė“) ir kartu pateikia šiuos dokumentus:
 - 40.1. **Universiteto studentai:**
 - 40.1.1. prašymą dėl vietos apsigyventi bendrabutyje;
 - 40.1.2. pažymą apie deklaruotą gyvenamąją vietą (išduotą ne anksčiau nei prieš 3 (tris) mėnesius), patvirtinančią, kad studentas (-ė) nėra deklaravęs (-usi) gyvenamosios vietos Kauno mieste;
 - 40.1.3. socialiai remtini asmenys pateikia dokumentų kopijas: abiejų arba vieno iš tėvų (įtėvių) mirties liudijimo; studento gimimo liudijimo, jei studentas neturėjo bent vieno iš tėvų; abiejų ar vieno iš tėvų (įtėvių) arba paties studento dalyvumo (darbingumo iki 2023-12-31) lygio pažymos ir (arba) neįgaliojo pažymėjimą; pažymą iš savivaldybės

arba seniūnijos apie šeimos / asmens gaunamą socialinę paramą; teismo sprendimo, kai iki pilnametystės įstatymų nustatyta tvarka buvo nustatyta globa; asmenys iš daugiavaikių šeimų pateikia pažymą apie šeimos sudėtį (išduotą ne anksčiau nei prieš 3 (tris) mėnesius).

40.2. Studentų šeima:

40.2.1. prašymą dėl vietos apsigyventi bendrabutyje;

40.2.2. santuokos liudijimo patvirtintą kopiją;

40.2.3. turint vaiką/vaikų – vaiko/vaikų gimimo liudijimo patvirtintą kopiją;

40.2.4. pažymą apie deklaruotą gyvenamąją vietą (išduotą ne anksčiau nei prieš 3 (tris) mėnesius), patvirtinančią, kad nė vienas šeimos narys nėra deklaravęs gyvenamosios vietos Kauno mieste;

40.3. Išstęstinių studijų studentai prašymą pateikia LSMUSIS (skiltyje Prašymai pasirenka prašymo tipą „Dėl vietos bendrabutyje rezervavimo“).

41. Studento pateiktą informaciją tikrina ir eilę pagal konkursinių balų sumą (nuo didžiausią balų sumą surinkusio mažėjančia tvarka) sudaro Bendrabučių komisija.

42. Studentų, norinčių apsigyventi bendrabutyje, prašymų eiliškumo nustatymo tvarka pateikta šių Nuostatų 4 (ketvirtame) priede. Konkursinis balas apskaičiuojamas atsižvelgiant į su prašymu pateiktas pažymas ir duomenis. Skiriamų balų dydžiai:

42.1. 10 (dešimt) balų skiriama našlaičiams, netekusiems abiejų tėvų, ir asmenims, kuriems iki pilnametystės įstatymų numatyta tvarka buvo skirta globa;

42.2. 5 (penki) balai skiriami, jei vienas iš tėvų (įtėvių) miręs, pripažintas nežinia kur esančiu arba paskelbtas mirusiu, arba studentas turi tik vieną iš tėvų (įtėvių);

42.3. 3 (trys) balai skiriami studentams iš daugiavaikių šeimų (ne vyresniems kaip 25 metų), kurių tėvai (įtėviai) augina tris ir daugiau vaikų (įvaikių) iki 18 metų, taip pat vyresnius (iki 25 metų), jeigu jie mokosi pagal vidurinio ugdymo programą arba pagal

formaliojo profesinio mokymo programą pirmajai kvalifikacijai įgyti arba studijuoja aukštojoje mokykloje pagal nuolatinės studijų formos programą;

42.4. 3 (trys) balai skiriami, jei pačiam studentui nustatytas 45 procentų ar mažesnis dalyvumo (darbingumo iki 2023-12-31) lygis arba sunkus ar vidutinis neįgalumo lygis;

42.5. 2 (du) balai skiriami, jei vienam iš tėvų (įtėvių) nustatytas 45 procentų arba mažesnis dalyvumo (darbingumo iki 2023-12-31) lygis arba sunkus arba vidutinis neįgalumo lygis;

42.6. 2 (du) balai skiriami būsimiems nuolatinėms studijoms pirmosios pakopos ir vientisųjų studijų pirmojo kurso studentams;

42.7. 1 (vienas) balas skiriamas, jei studento šeima socialiai remtina;

42.8. nuo 0,5 (pusė) balo iki 3 balų skiriama, jei studento (-ės) deklaruota gyvenamoji vieta yra toliau nei 50 km nuo Kauno miesto: kas 25 km pridedama po 0,25 balo (toliau 50 km – 0,50 balo, 75 km – 0,75 balo, toliau nei 100 km – 1 balas, ir t. t.

43. Pateikdamas prašyme duomenis, reikalingus konkursiniam balui apskaičiuoti, asmuo, norintis gauti vietą bendrabutyje, patvirtina šių duomenų teisingumą. Jei vieta bendrabutyje skirta remiantis neteisingais duomenimis ir (arba) tikrovės neatitinkančiais duomenimis, studentas Bendrabučių komisijos sprendimu netenka teisės gyventi bendrabutyje. Esant neaiškumų, prašymą pateikęs asmuo privalo per 7 (septynias) kalendorines dienas nuo Bendrabučių komisijos pareikalavimo pateikti dokumentų originalus ar papildomus dokumentus.
44. Esant Nuostatuose numatytiems bei nenumatytiems atvejams, sprendimai priimami Bendrabučių komisijos posėdyje.
45. Bendrabučių komisija savo darbe vadovaujasi darbo reglamentu ir skiria gyvenamąją vietą bendrabutyje. Apie paskirtą vietą bendrabutyje asmuo yra informuojamas laišku (vardas.pavardė@stud.lsmu.lt) arba fizinio asmens nurodytu elektroninio pašto adresu. Bendrabučių komisijos pranešimas dėl skirtos vietos bendrabutyje (nurodomas tik prašymo numeris) taip pat skelbiamas LSMU SA puslapyje (www.lsmusa.lt).
46. Po informavimo apie paskirtą vietą bendrabutyje asmuo ne vėliau kaip per 3 (tris) darbo dienas (Bendrabučių komisija gali nurodyti kitą terminą Sutarčiai pasirašyti) privalo:
 - 46.1. pasirašyti Sutartį: LSMUSIS → Studijos → Dokumentai → Sutartys;
 - 46.2. sumokėti išankstinę įmoką, nurodytą Sutartyje, kuri nėra įskaitoma kaip nuomos mokestis už pirmą gyvenimo bendrabutyje mėnesį. Mokėjimo kopiją pateikti el. paštu bendrabučio administratoriui. Jei studentas neapsigyvena bendrabutyje, išankstinė įmoka negražinama;
 - 46.3. sumokėti išankstinę įmoką už ateinančią mėnesį iki einamojo mėnesio 27 dienos. Mokėjimo kopiją pateikti el. paštu bendrabučio administratoriui;
 - 46.4. atvykus apsigyventi – pasirašyti Kambario/gyvenamosios vietos priėmimo–perdavimo aktą (5 (penktasis) priedas).
47. Keičiant bendrabutį ar kambarį ir susidarius neigiamam išankstinės įmokos skirtumui, bendrabučio gyventojas ne vėliau kaip per 3 (tris) darbo dienas po Sutarties pasirašymo privalo sumokėti šį skirtumą. Jeigu keičiant bendrabutį ar kambarį susidaro teigiamas išankstinės įmokos skirtumas, lieka galioti paskutinė sumokėta išankstinė įmoka.
48. Nesudarius Sutarties per nurodytą terminą, prarandama teisė apsigyventi bendrabutyje ir sumokėtos įmokos negražinamos.
49. Asmuo, norėdamas nutraukti Sutartį, privalo ne vėliau kaip prieš 30 (trisdešimt) kalendorinių dienų iki numatomo Sutarties nutraukimo raštu pateikti prašymą bendrabučio administratoriui.

V. FIZINIŲ ASMENŲ APGYVENDINIMO TVARKA

50. Fiziniai asmenys Universiteto bendrabučiuose gali būti apgyvendinami, jei apgyvendinus studentus yra laisvų vietų.
51. Fizinių asmenų apgyvendinimui prioritetą teikiamas:

- 51.1. Universiteto kvalifikacijos kėlimo arba tobulinimo programų klausytojams;
 - 51.2. svečiams, atvykstantiems pagal Universiteto kvietimą arba bendradarbiavimo sutartis;
 - 51.3. Universiteto absolventams, pateikusiems prašymus tęsti studijas aukštesnėse pakopose (studijų baigimo metais ne ilgiau kaip iki rugpjūčio 31 d., planuojantiems tęsti studijas doktorantūroje iki rugsėjo 30 d.).
52. Norintis apgyvendinti Universiteto bendrabučiuose svečius arba klausytojus, priimančias padalinyse teikia prašymą elektroniniu būdu per Procedūrų ir dokumentų valdymo sistemą (Užsakymai – „Prašymas skirti kambarius atvykstantiems fiziniams asmenims“) Apgyvandinimo ir pastatų priežiūros poskyrio vadovui ne vėliau kaip prieš 7 (septynias) darbo dienas iki planuojamos apsigyventi dienos.
 53. Apgyvandinimo ir pastatų priežiūros poskyrio vadovas priima sprendimą ir informuoja prašymo teikėją per 5 (penkias) darbo dienas nuo prašymo pateikimo dienos.
 54. Už gyvenamųjų patalpų bendrabutyje Sutarčiai su fiziniais asmenimis reikalingų Šalių duomenų (rekvizitų) suvedimą į LSMUSIS atsakingi Infrastruktūros valdymo tarnybos Apgyvandinimo ir pastatų priežiūros poskyrio bendrabučių administratoriai.
 55. Asmens duomenys tvarkomi, siekiant sudaryti ir vykdyti Sutartį, vadovaujantis LSMU statute ir kituose teisės aktuose nustatytais reikalavimais. Informacija apie asmens duomenų tvarkymą pateikiama privatumo pranešime.

VI. IŠ(SI)KELDINIMO IŠ BENDRABUČIO TVARKA

56. Bendrabučio gyventojas privalo išsikelti iš bendrabučio:
 - 56.1. pasibaigus Sutarties galiojimo terminui;
 - 56.2. baigęs ar nutraukęs studijas;
 - 56.3. Sutartyje numatytais atvejais;
 - 56.4. Bendrabučių komisijai priėmus nutarimą pašalinti bendrabučio gyventoją iš bendrabučio;
 - 56.5. nutraukus Sutartį bendrabučio gyventojų prašymu;
 - 56.6. vykdydamas teismo sprendimą.
57. Išsikeliantis bendrabučio gyventojas privalo:
 - 57.1. ne vėliau kaip prieš 30 (trisdešimt) kalendorinių dienų iki Sutarties galiojimo pabaigos raštu pateikti prašymą bendrabučio administratoriui;
 - 57.2. išsikelti iš bendrabučio ne vėliau kaip Sutarties pasibaigimo, nutraukimo dieną;
 - 57.3. sumokėti nuomos ir kitus mokesčius (jei buvo naudojamos papildomos paslaugomis ar buvo padaryta žala Universiteto turtui, kai nepakanka išankstinės įmokos dydžio), ne vėliau kaip likus trims kalendorinėms dienoms iki Sutarties pasibaigimo / nutraukimo;
 - 57.4. perduoti tvarkingas gyvenamąsias ir bendrojo naudojimo (jei šios yra prie gyvenamojo kambario) patalpas pasirašant Kambario / gyvenamosios vietos priėmimo - perdavimo

akta);

57.5. sargui-budėtojui perduoti kambario / bloko durų raktus.

58. Bendrabučio gyventojui, praradusiam teisę į gyvenamąją vietą bendrabutyje ir neatlikusiam veiksmų, nurodytų Nuostatų 57 punkte, bet išvykusiam iš bendrabučio, administratorius:

58.1. Sutartyje nurodytu adresu ir (ar) LSMU suteiktu el. pašto adresu informuoja studentą apie iškeldinimą, kambaryje esančių daiktų būklės nustatymą, bei daiktų saugojimo (ne ilgiau nei 30 (trisdešimt) kalendorinių dienų) vietą ir jų atsiėmimo terminą;

58.2. bendrabučių gyventojų paliktų daiktų saugojimo/utilizavimo komisija sudaroma iš keturių asmenų (Bendrabučio tarybos atstovas, bendrabučio administratorius, LSMU SA bei SRT deleguoti atstovai). Bendrabučio administratorius fotografijomis / vaizdo priemonėmis atlieka vaizdo nustatymą bei sudaro saugoti priimamų daiktų aprašą;

58.3. paimti saugoti daiktai saugomi bendrabutyje, specialiai tam paskirtoje patalpoje ne ilgiau nei 30 (trisdešimt) dienų;

58.4. savininkui neatsiėmus saugoti paimtų daiktų per 30 (trisdešimt) dienų, daiktai utilizuojami, šis faktas fiksuojamas aktu, tvirtinamu Bendrabučių gyventojų paliktų daiktų saugojimo/utilizavimo komisijos.

59. Bendrabučio gyventojui netekus teisės į vietą bendrabutyje ir atsisakius išsikelti iš bendrabučio Universitetas kreipiasi į atsakingas institucijas dėl gyventojų iškeldinimo Lietuvos Respublikos įstatymų numatyta tvarka.

60. Bendrabučius rekonstruojant, remontuojant, stichinių nelaimių, ekstremaliosios situacijos, karantino ar kitais svarbiais atvejais LSMU administracija turi teisę perkelti gyventojus iš vienos bendrabučio gyvenamosios patalpos į kitą bendrabučio gyvenamąją patalpą tiek tame pačiame, tiek ir kitame pastate. Apie perkėlimą gyventojai informuojami ne vėliau kaip prieš 15 (penkiolika) darbo dienų (išskyrus stichinių nelaimių, avarių, ekstremaliosios situacijos, karantino ar kitus svarbius atvejus).

61. Asmens, nesudariusio Sutarties arba nutraukusio Sutartį, pakartotinis prašymas dėl vietos bendrabutyje Bendrabučių komisijoje svarstomas ne anksčiau kaip po 4 (keturių) mėnesių.

62. Gyventojui išsikėlus iš bendrabučio ir nutraukus Gyvenamosios vietos bendrabutyje Sutartį, išankstinė įmoka gali būti panaudota padarytai žalai atlyginti arba kitų sutartinių įsipareigojimų nevykdymui ir (arba) netinkamam vykdymui padengti.

63. Bendrabučių administratorių ir (arba) Bendrabučio tarybos teikimu nuobaudas skiria:

63.1. nuobaudas, numatytas Nuostatų 65 punkte, – Apgyvandinimo ir pastatų priežiūros poskyrio vadovas;

64. nuobaudas, numatytas Nuostatų 66, 67 punktuose, – Bendrabučių komisija

65. Papeikimas skiriamas:

65.1. už šių Nuostatų 78, 82, 87 punktų pažeidimus;

65.2. už šių Nuostatų 85 punkte numatytų draudimų pažeidimus;

- 65.3. už šių Nuostatų 84, 86.3 punktuose numatytos tvarkos reikalavimų pažeidimus.
66. Griežtas papeikimas skiriamas:
- 66.1. už pakartotinį šių Nuostatų 78, 82, 84, 85, 87, 86.3 punktų reikalavimų pažeidimą;
- 66.2. už šių Nuostatų 78, 82, 84, 85, 87, 86.3 punktuose numatytų reikalavimų grubius pažeidimus.
67. Gyventojas gali netekti teisės gyventi bendrabutyje:
- 67.1. turintis galiojantį griežtą papeikimą ir pakartotinai pažeidęs šių Nuostatų 82, 84, 85, 87, 86.3 punktų reikalavimus;
- 67.2. už šių Nuostatų 84, 85, 87, 86.3 punktuose numatytų reikalavimų grubius pažeidimus;
- 67.3. išvykęs iš bendrabučio savavališkai (t. y. nenutraukęs Sutarties ir nemokantis nuomos mokesčio
68. Nuostatų pažeidimus fiksuoja administratorius ir (arba) Bendrabučio taryba ir pateikia prašymą IVT APP poskyrio vadovui dėl nuobaudų (numatytų 65 punkte) arba Bendrabučių komisijai (numatytų 66–67 punktuose) skyrimo. Už gyvenimo bendrabutyje taisyklių pažeidimus skiriamos šios nuobaudos:
- 68.1. papeikimas skiriamas ne vėliau kaip per 5 (penkias) kalendorines dienas nuo Nuostatų pažeidimo arba reikalavimo nevykdymo paaiškėjimo dienos ir galioja 12 (dvylika) mėnesių;
- 68.2. griežtas papeikimas skiriamas ne vėliau kaip per 30 (trisdešimt) kalendorinių dienų nuo Nuostatų pažeidimo arba reikalavimo nevykdymo paaiškėjimo dienos ir galioja 12 (dvylika) mėnesių. Gyventojams, kurie nesumokėjo nuomos mokesčio iki Sutartyje nurodyto termino, griežtas papeikimas skiriamas ne vėliau kaip per 10 (dešimt) darbo dienų – skaičiuojama nuo termino sumokėti nuomos mokesčių pabaigos;
- 68.3. pašalinimas iš bendrabučio skiriamas ne vėliau kaip per 7 (septynias) kalendorines dienas nuo šių Nuostatų pažeidimo arba reikalavimo nevykdymo paaiškėjimo dienos.
69. Nuobaudos už vėlavimą sumokėti nuomos mokesčių:
- 69.1. nesumokėjus nuomos mokesčio iki Sutartyje nurodyto termino, gyventojui siunčiamas pranešimas, kuriame nustatomas terminas nuomos mokesčiui sumokėti iki paskutinės einamojo mėnesio dienos;
- 69.2. nesumokėjus nuomos mokesčio iki Nuostatų 69.1 punkte pažymėto termino, gyventojui skiriamas papeikimas ir nustatomas 5 (penkių) darbo dienų terminas skolai sumokėti;
- 69.3. nesumokėjus nuomos mokesčio skolos per Nuostatų 69.2 punkte nurodytą terminą, gyventojui skiriamas griežtas papeikimas;
70. Pašalintas iš bendrabučio studentas dėl teisės apsigyventi Universiteto bendrabučiuose gali kreiptis ne anksčiau nei praėjus 12 (dvylika) mėn. nuo pašalinimo iš bendrabučio dienos.
71. Nesumokėti nuomos ir kiti mokesčiai ar nuostoliai (jei buvo naudojamos papildomos paslaugomis ar buvo padaryta žala Universiteto turtui) vienašališkai gali būti užskaitomi su gyventojų sumokėta išankstine įmoka. Jei išankstinės įmokos suma yra mažesnė už padarytą žalą ir nesumokama geranoriškai, skirtumas išieškomas teismo tvarka vadovaujantis LR įstatymais.
72. Su nuobaudomis, skirtomis vadovaujantis šių Nuostatų 65, 66, 67, 69 punktais, gyventojas

supažindinamas pasirašytinai arba informuojamas elektroniniu laišku (vardas.pavardė@stud.lsmu.lt).

73. Studentai, dėl kurių buvo priimti Bendrabučių komisijos nutarimai dėl nuobaudos (pašalinimo iš bendrabučio) skyrimo, turi teisę apskųsti tokius Bendrabučių komisijos nutarimus Universiteto rektoriui per 10 (dešimt) darbo dienų nuo nutarimo išsiuntimo gyventojui dienos. Bendrabučių komisijos nutarimas siunčiamas el. paštu (vardas.pavardė@stud.lsmu.lt) arba kitu Sutartyje nurodytu elektroninio pašto adresu.
74. Nuobaudas bendrabučio administratorius registruoja „Nuobaudų žurnale“/ [LSMUSIS](#)

VII. BENDRABUČIŲ EKSPLOATAVIMAS, KONTROLĖ

75. Bendrabučių kambariai aprūpinami iš dalies arba visiškai inventoriumi LSMU. Konkretaus kambario aprūpinimas baldais nurodomas Kambario / gyvenamosios vietos priėmimo–perdavimo akte. Suderinus su bendrabučio administratoriumi, gali būti leidžiama naudotis savo baldais tik esant sąlygai, kad bus nepažeidžiamas Universiteto inventorių, kitas turtas ir aplinka.
76. Vienas kambario raktų komplektas visuomet privalo būti pas bendrabučio administracijos atstovą.
77. Bendrabučio gyventojai patys tvarkosi kambariuose, bendrojo naudojimo patalpose, esančiose šalia kambarių, ir atsako už bendrabučio inventorių.
78. Bendrabučio administratorius kartu su Bendrabučio taryba ne rečiau kaip kartą per mėnesį tikrina tvarką bendrabučio patalpose – kambariuose, tambūruose ir sanitariniuose mazguose.
79. Už bendrabučio gyventojų padarytą žalą bendrabučio patalpoms (sienoms, grindims, luboms, langams ir kt.), sugadintus įrenginius, sulaužytus baldus ar kitą inventorių, Universiteto patirti nuostoliai atlyginami iš gyventojų išankstinės įmokos.
80. Bendrabučio gyventojas turi teisę savo lėšomis ir atsakomybe atlikti kambario pagerinimus, jei yra pateikęs rašytinį prašymą bendrabučio administratoriui ir gavęs iš jo rašytinį leidimą. Gyventojų investuotos lėšos į kambario pagerinimus nėra atlyginamos. **Atlikus gyvenamosios patalpos pagerinimą, kambario pervertinimas ar kasmetinis būklės vertinimas nustatant padėtį, neatliekamas iki gyventojų gyvenamosios vietos bendrabutyje Sutarties pasibaigimo.**
81. Už kambarių ar kitose bendrabučio patalpose paliktą turtą Universitetas neatsako.
82. Esant skundams, nesutarimams, siekiant įvertinti, kaip gyventojai laikosi higienos normų, gaisrinės saugos reikalavimų, visuomenės priimtų elgesio taisyklių bei paruošiant vietą naujam gyventojui arba šalinant gedimus, Universiteto ir bendrabučio administracijos atstovai, Bendrabučio tarybos arba LSMU SA deleguotas asmuo kartu su bendrabučio administracijos atstovais turi teisę bet kuriuo paros metu patekti į bendrabučio gyvenamąsias patalpas ir spręsti iškilusias problemas, vykdydami bendrabučio administratoriaus nurodymus.
83. Bendrabučių durys rakinamos 24–7 val., tačiau gyventojai gali išeiti ir grįžti bet kuriuo paros metu.

VIII. BENDRABUČIŲ GYVENTOJŲ TEISĖS IR PAREIGOS

84. Universiteto bendrabučių gyventojai privalo:

- 84.1. tvarkyti, palaikyti švarą ir tvarką kambariuose bei bendrojo naudojimo patalpose, esančiose šalia kambarių (tambūruose, sanitariniuose mazguose, virtuvėse);
- 84.2. saugoti kambario, tambūro ir sanitarinio mazgo patalpas bei jose esantį inventorių;
- 84.3. taupiai naudoti energijos išteklius;
- 84.4. dviračius ir paspirtukus laikyti tik tam skirtose bendrabučių patalpose. Bendrabučių lauko teritorijoje dviračiai ir paspirtukai gali būti statomi tik tada, jeigu yra įrengti tam skirti specialūs stovai;
- 84.5. vykdyti bendrabučio administratoriaus nurodymus, Bendrabučio tarybos sprendimus, neprieštaraujančius šiems Nuostatomams;
- 84.6. sumokėti bendrabučio nuomos mokesį iki Sutartyje nurodyto termino;
- 84.7. įsileisti į kambarį Universiteto ir bendrabučio administracijos atstovus, Bendrabučio tarybos arba LSMU SA deleguotą atstovą kartu su bendrabučio administracijos atstovais;
- 84.8. atlyginti Universitetui turtinę žalą ar nuostolius, kilusius dėl kitų sutartinių įsipareigojimų nevykdymo iš sumokėtos išankstinės įmokos;
- 84.9. pasibaigus Sutarčiai, baigus Universitetą arba studentą pašalinus iš Universiteto, studentas turi atsiskaityti ir išsikelti iš bendrabučio 57 punkte nustatyta tvarka;
- 84.10. įeidamas į bendrabutį studentas turi rodyti sargams-budėtojams studento pažymėjimą. bendrabučiuose, kuriuose sargų-budėtojų nėra – naudoti elektroninį identifikatorių, sertifikuotą pažymėjimą;
- 84.11. laikytis gaisrinės saugos reikalavimų ir dalyvauti periodiniuose gaisrinės saugos mokymuose;
- 84.12. laikytis LR įstatymų bei visuomenės priimtų elgesio taisyklių (draudžiami triukšmą keliantys veiksmai vakaro metu 19 – 22 val. ir nakties metu 22 – 7 val.);
- 84.13. informuoti bendrabučio administraciją, sargą-budėtoją, tarybą apie bendrabučio gyventojus, nesilaikančius šių Nuostatų;
- 84.14. paskelbus valstybės ar savivaldybės lygio ekstremaliąją situaciją, karantiną ar įvykus kitiems ekstremaliesiems įvykiams, vykdyti Lietuvos Respublikos Vyriausybės, kitų institucijų, Lietuvos sveikatos mokslų universiteto rektoriaus priimtų teisės aktų reikalavimus.
- 84.15. vykdyti kitus gyvenamosios vietos bendrabutyje nuomos sutartyje numatytus įsipareigojimus.

85. Universiteto bendrabučio gyventojams bendrabutyje draudžiama:

- 85.1. rūkyti (taip pat ir elektronines cigaretes), pardavinėti arba vartoti alkoholinius gėrimus, narkotines arba kitas psichotropines medžiagas;

- 85.2. trukdyti kitiems ilsėtis ir mokytis bet kuriuo paros metu;
 - 85.3. naudoti kambaryje šildytuvus, virykles ar kitus buitinius elektros prietaisus maistui ne virtuvėse gaminti;
 - 85.4. palikti bendrojo naudojimo patalpose iš kambarių išneštas šiukšles, indus, asmeninį inventorių;
 - 85.5. be bendrabučio administratoriaus leidimo:
 - 85.5.1. perkelti Universiteto baldus arba inventorių iš vieno kambario į kitą;
 - 85.5.2. pakeisti bloko, kambario spyną arba raktus;
 - 85.5.3. duoti kambario raktą kitam asmeniui arba įgalioti kitą asmenį naudotis savo vieta bendrabutyje;
 - 85.5.4. apgyvendinti svečius (išskyrus šių Nuostatų 87.4 punkte numatytus atvejus);
 - 85.5.5. nesant bendrabučio administracijos sprendimo, persikelti į kitą kambarį.
86. Bendrabučio gyventojai turi teisę:
- 86.1. dalyvauti bendrabučio savivaldoje: rinkti Bendrabučio tarybą ir būti išrinktam jos nariu (jais gali būti tik LSMU studentai, neturintys galiojančios nuobaudos – griežto papeikimo);
 - 86.2. naudotis virtuvėmis, dušinėmis, darbo ir poilsio patalpomis, skalbyklomis, dviračių, sporto (jei tokie yra) patalpomis pagal jų paskirtį;
 - 86.3. laikyti gyvūnus, vadovaudamiesi rektoriaus įsakymu patvirtinta tvarka;
 - 86.4. teikti pastabas ir siūlymus bendrabučio administratoriui, Bendrabučio tarybai, LSMU SA;
 - 86.5. prašyti, kad pagal finansines Universiteto galimybes būtų remontuojamos bendrabučio bendrojo naudojimo patalpos ir gyvenamieji kambariai;
 - 86.6. ne vėliau kaip per 10 (dešimt) darbo dienų nuo sprendimo priėmimo apskųsti Bendrabučio tarybos sprendimus LSMU SA; bendrabučio administracijos sprendimus apskųsti Apgyvandinimo ir pastatų priežiūros poskyrio vadovui; Bendrabučių komisijos sprendimus apskųsti Universiteto rektoriui ar jo įgaliotam asmeniui; Universiteto rektoriaus ar jo įgalioto asmens sprendimus apskųsti Ginčų nagrinėjimo komisijai (LSMU studentų ginčų su administracija ir kitais darbuotojais nagrinėjimo tvarka patvirtinta senato 2014-05-16 nutarimu Nr. 46-13).
87. Bendrabučių gyventojai turi teisę priimti svečius bendrabutyje, laikydamiesi šios tvarkos:
- 87.1. priimantis svečią asmuo supažindina svečią su bendrabučio Nuostatais;
 - 87.2. svečias, pateikęs dokumentą, užregistruojamas svečių registracijos žurnale pas sargą-budėtoją arba priimantis asmuo užpildo duomenis registracijos žurnale (LSMUSIS);
 - 87.3. svečių lankymosi laikas bendrabutyje: 7.00–00.00 val.;
 - 87.4. raštiškai suderinus su bendrabučio administratoriumi ir kambario gyventojais, studentui bendrabutyje leidžiama apgyvendinti svečią (-ius) ne daugiau kaip 2 (dvi) nakvynes per 1 (vieną) mėnesį;
 - 87.5. svečiai privalo laikytis šių Nuostatų;
 - 87.6. bendrabučio gyventojas atsako už savo svečių elgesį ir atlygina Universitetui dėl svečių kaltės

kilusią žalą.

IX. APMOKĖJIMAS

88. Nuomos mokestis, apskaičiuotas vadovaujantis Lietuvos sveikatos mokslų universiteto gyvenamosios vietos bendrabučiuose kainų nustatymo tvarkos aprašu, tvirtinamas Infrastruktūros valdymo tarnybos vadovo.
89. Rektoriaus įsakymu, Apgyvendinimo ir pastatų priežiūros poskyrio vadovo teikimu gali būti nustatytas mokestis už papildomas paslaugas (vietą automobilių statymo aikštelėje, patalynės nuomą, gyvūnų laikymą kambaryje ir kt.) bei už žalos ar vėlavimo sumokėti administravimą.
90. Visi nustatyti mokesčiai mokami Sutartyje numatytomis sąlygomis.
91. Gyventojas gali sumokėti nuomos ir papildomų paslaugų mokestį iškart už keletą mėnesių.
92. Nuomos mokestis (už vieną gyvenamąją vietą), studentui pateikus prašymą ir dokumentus, suteikiančius teisę į nuomos mokesčio lengvatą, gali būti mažinamas Nuostatų 5 (penktame priede nustatyta tvarka) tik Universitete studijuojantiems pirmosios, antrosios pakopų ir vientisųjų studijų studentams. Universiteto studentai LSMUSIS pateikia prašymus (pasirinkus formą „Dėl bendrabučio nuomos mokesčio mažinimo“) ir patvirtinančius dokumentus dėl nuomos mokesčio už vieną gyvenamąją vietą bendrabutyje sumažinimo. Bendrabučių komisija, patikrinusi pateiktus dokumentus, priima sprendimą ir teikia dokumentus rektoriaus įsakymui. Apie Bendrabučių komisijos sprendimą sumažinti nuomos mokestį už apgyvendinimą bendrabutyje, Universiteto studentas informuojamas per 10 (dešimt) darbo dienų nuo Bendrabučių komisijos sprendimo priėmimo LSMU informacinėje sistemoje (LSMUSIS). Nuomos mokestis gali būti mažinamas:
 - 92.1. našlaičiams, netekusiems abiejų tėvų, ir asmenims, kuriems iki pilnametystės įstatymų numatyta tvarka buvo skirta globa, – 60 proc. visam studijų laikotarpiui iki sukaks 25 metai;
 - 92.2. našlaičiams, netekusiems vieno iš tėvų, jei vienas iš tėvų (įtėvių) miręs, pripažintas nežinia kur esančiu arba paskelbtas mirusiu, arba studentas turi tik vieną iš tėvų (įtėvių) – 50 proc. visam studijų laikotarpiui iki sukaks 25 metai;
 - 92.3. studentų šeimoms arba studentams, kai abu tėvai (įtėviai) arba vienas iš tėvų augina vaiką (-us) (įvaikį (-ius)) (vienam kambariui) – 30 proc.;
 - 92.4. studentams, kuriems teisės aktuose numatyta tvarka nustatytas 45 procentų ar mažesnis dalyvumo (darbingumo iki 2023-12-31) lygis – 40 proc. vieniems metams;
 - 92.5. Bendrabučių tarybos nariams, jeigu Bendrabučių komisija patvirtina Bendrabučio tarybos veiklos ataskaitą, – 30 procentų;
 - 92.6. Bendrabučių komisijos nariams, deleguotiems LSMU SA ir gyvenantiems bendrabučiuose – 30 procentų.
93. Fiziniais asmenimis nuomos mokestis, apskaičiuotas vadovaujantis Lietuvos sveikatos mokslų

universiteto gyvenamosios vietos bendrabučiuose kainų nustatymo tvarkos aprašu yra nurodytas eurai be PVM. Jei nuomos laikotarpis neilgesnis kaip 2 (du) mėn., nuomos mokestis lygus nurodytam mokesčiui plus PVM:

93.1. bendrabučių gyventojams, gyvenantiems nevisą mėnesį, nuomos mokestis apskaičiuojamas naudojantis šia formule: už kiekvieną bendrabutyje gyventą dieną moka 1/30 mėnesio nuomos dydžio mokestį plus PVM.

93.2. bendrabučio gyventojui pageidaujant gyventi kambaryje vienam, nuomos mokestis nustatomas gyvenamosios vietos nuomos mokestį dauginant iš kambario gyvenamųjų vietų skaičiaus.

93.3. Fiziniais asmenims sudarius gyvenamųjų patalpų bendrabutyje nuomos Sutartį, nuomos mokestis turi būti sumokėtas:

93.3.1. jei nuomos trukmė trumpesnė nei 1 (vienas) mėnuo – ne vėliau kaip Gyvenamųjų patalpų bendrabutyje Sutarties su fiziniais asmenimis sudarymo dieną;

93.3.2. jei nuomos trukmė ilgesnė negu 1 (vienas) mėnuo – 2 (dviejų) mėnesių dydžio išankstinę įmoką privaloma sumokėti ne vėliau kaip Gyvenamųjų patalpų bendrabutyje Sutarties su fiziniais asmenimis sudarymo dieną. Nuomos mokestį už kitą mėnesį būtina sumokėti ne vėliau kaip iki einamojo mėnesio 27 dienos. Gyventojui pageidaujant nutraukti Gyvenamosios vietos nuomos sutartį ir įvykdžius visus Sutartyje numatytus įsipareigojimus, išankstinė įmoka užskaitoma kaip paskutinis mokėjimas arba gražinama, pateikus gyventojui prašymą.

94. Universitetas turi teisę ne dažniau kaip 1 (vieną) kartą per metus padidinti bendrabučio nuomos mokestį.

X. STUDENTŲ ATSTOVAI BENDRABUTYJE

95. Visuotinis bendrabučio gyventojų susirinkimas:

95.1. Visuotinis bendrabučio gyventojų susirinkimas – aukščiausiasis bendrabučio savivaldos organas;

95.2. Visuotinio bendrabučio susirinkimo nariai – Universitete studijuojantys ir gyvenantys bendrabutyje studentai. LSMU SA ir SRT deleguoti asmenys, bei bendrabučių administratorius visuotiniame susirinkime gali dalyvauti stebėtojo teisėmis;

95.3. Visuotinis bendrabučio gyventojų susirinkimas turi sprendimų priėmimo teisę, jei susirinkime dalyvauja dauguma (50 proc. + 1(vienas)) bendrabučių gyventojų;

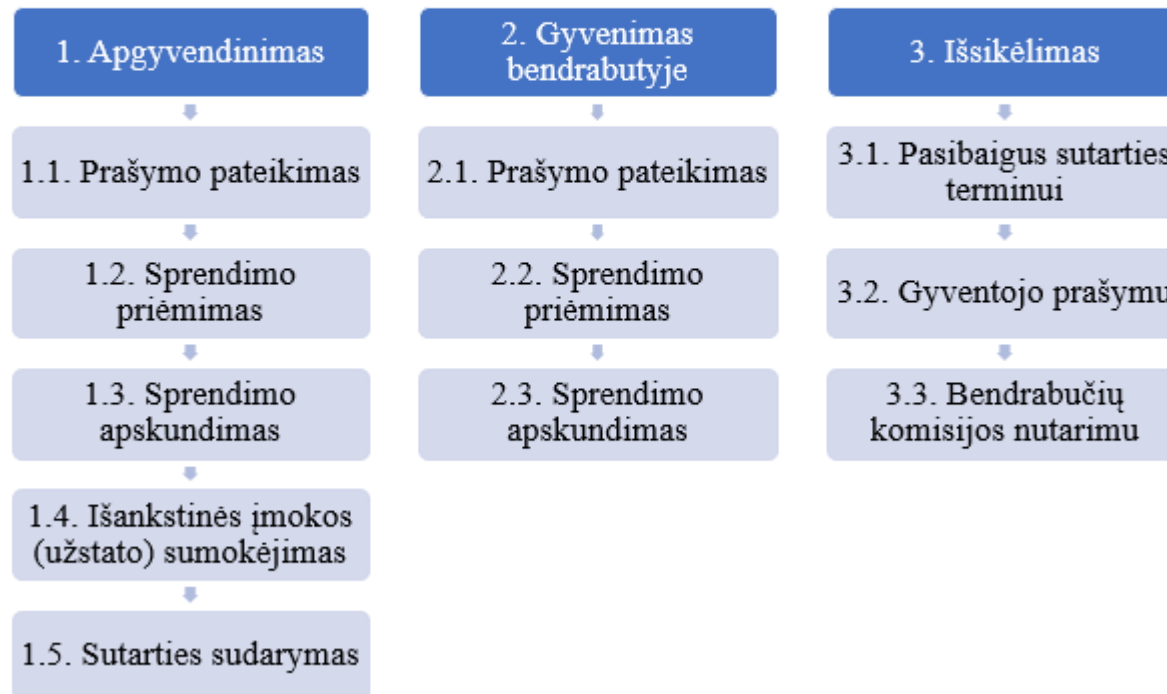
95.4. Visuotinis bendrabučio gyventojų susirinkimas renka Bendrabučio tarybą, kurią sudaro bendrabučio pirmininkas ir 2 (du) tarybos nariai (išimtis 8 bendrabutis, kuriame renkami du atstovai – pirmininkas ir tarybos narys). Į bendrabučių, kuriuose gyvena ir užsienio kalba studijuojantys studentai, taryba renkama abiejų kalbinių grupių (užsienio kalbos ir lietuvių

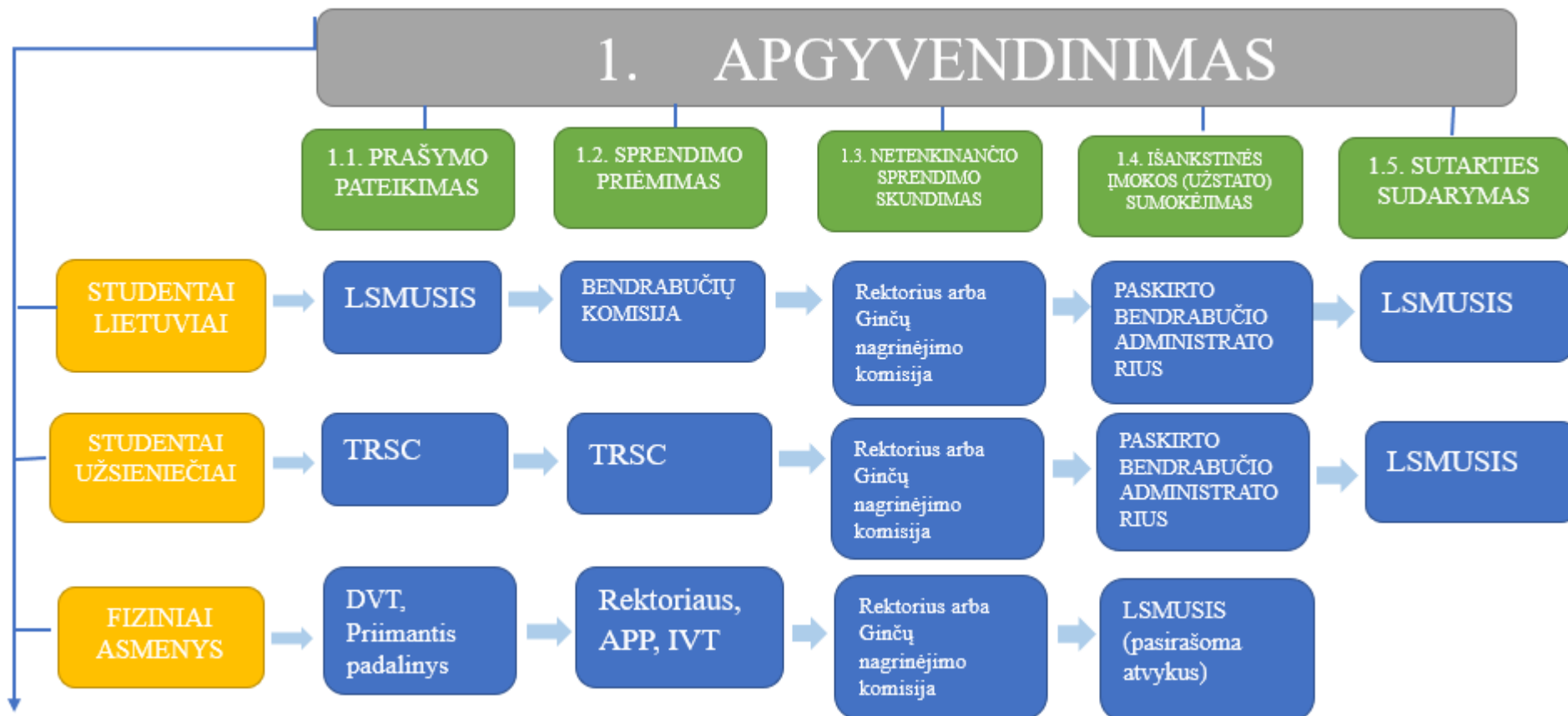
- kalbos) atstovai, proporcingai atstovaujamai grupei (išimtis 8 (aštuntas) bendrabutis).
98. Bendrabučiuose gyvenančių studentų interesams atstovauti ir vidaus tvarkai palaikyti renkama bendrabučio taryba.
99. Bendrabučio taryba:
- 99.1. Bendrabučio taryba yra bendrabučio studentų savivaldos organas;
 - 99.2. Bendrabučio tarybos kadencija – 12 (dvylika) mėnesių;
 - 99.3. Bendrabučio tarybos nariai gali būti renkami Universitete studijuojantys studentai, neturintys galiojančios nuobaudos – griežto papeikimo;
 - 99.4. Bendrabučio taryba atstovauja bendrabučio gyventojų interesams ir atsako už tvarką bendrabutyje;
 - 99.5. Bendrabučio taryba nagrinėja gyventojų skundus ir prašymus dėl buitės ir gyvenimo sąlygų;
 - 99.6. Bendrabučio taryba bendradarbiauja su bendrabučio administracija, SRT ir LSMU SA deleguotais asmenimis sprendžiant bendrabutyje kylančias problemas, teikia siūlymus Bendrabučių komisijai bendrabučių veiklai gerinti;
 - 99.7. Bendrabučio taryba atsakinga už informacijos, naujienų sklaidą bendrabutyje;
 - 99.8. Bendrabučio taryba gali prisidėti prie gyventojų bendruomenės integralumo puoselėjimo, organizuodama ir vykdydama socialines, kultūrinės ir kitas, suderintas su LSMU SA, veiklas;
 - 99.9. Bendrabučio tarybos nutarimai, neprieštaraujantys šiems Nuostatams, yra privalomi visiems bendrabučio gyventojams. Su nutarimais turi būti supažindinta bendrabučio administracija bei LSMU SA;
 - 99.10. Bendrabučio tarybos įgaliojimus gali sustabdyti bendrabučio gyventojų visuotinis susirinkimas, LSMU Studentų atstovybė valdybos sprendimu arba rektorius savo įsakymu;
 - 99.11. Bendrabučio taryba yra atskaitinga Visuotiniam bendrabučio gyventojų susirinkimui ir LSMU Studentų atstovybei, su jos priimtais sprendimais supažindinama Bendrabučio administracija. Bendrabučio taryba rudens semestro savo veiklos ataskaitą privalo pateikti LSMU Studentų atstovybei iki sausio 31 d., pavasario semestro – iki spalio 10 d.;
 - 99.12. Bendrabučio tarybos veiklos ataskaitos peržiūrimos ir tvirtinamos per artimiausią Bendrabučių komisijos posėdį.

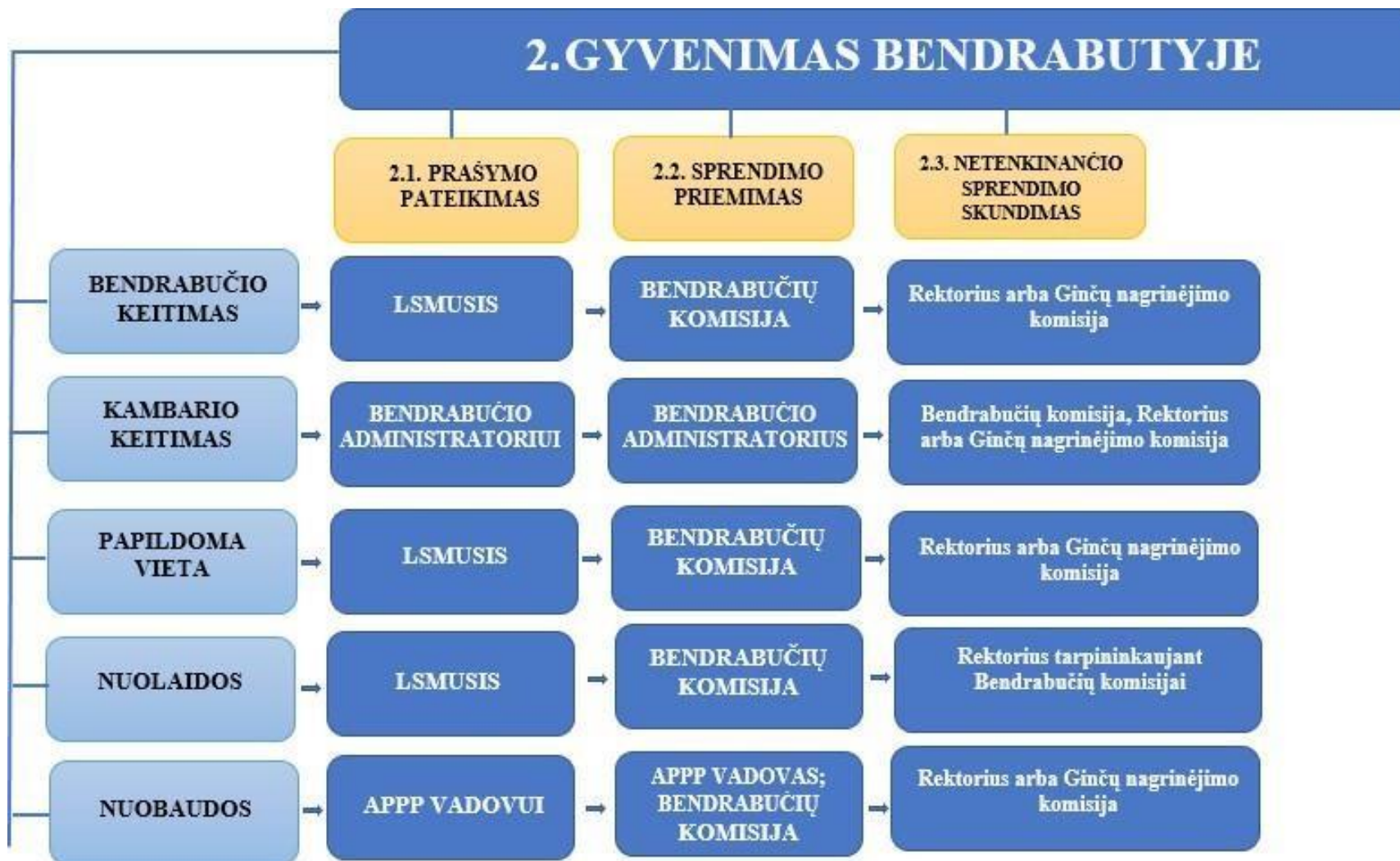
XI. NUOSTATŲ GALIOJIMAS, PAKEITIMAS

100. Nuostatai įsigalioja nuo Universiteto rektoriaus įsakymo „Dėl studentų bendrabučių nuostatų ir dokumentų tipinių formų patvirtinimo“ pasirašymo dienos.
101. Nuostatai keičiami, pildomi, atšaukiami arba jų galiojimas stabdomas rektoriaus įsakymu.
102. Vėlesni Nuostatų pakeitimai skelbiami tik per Universiteto tinklalapį www.lsmu.lt

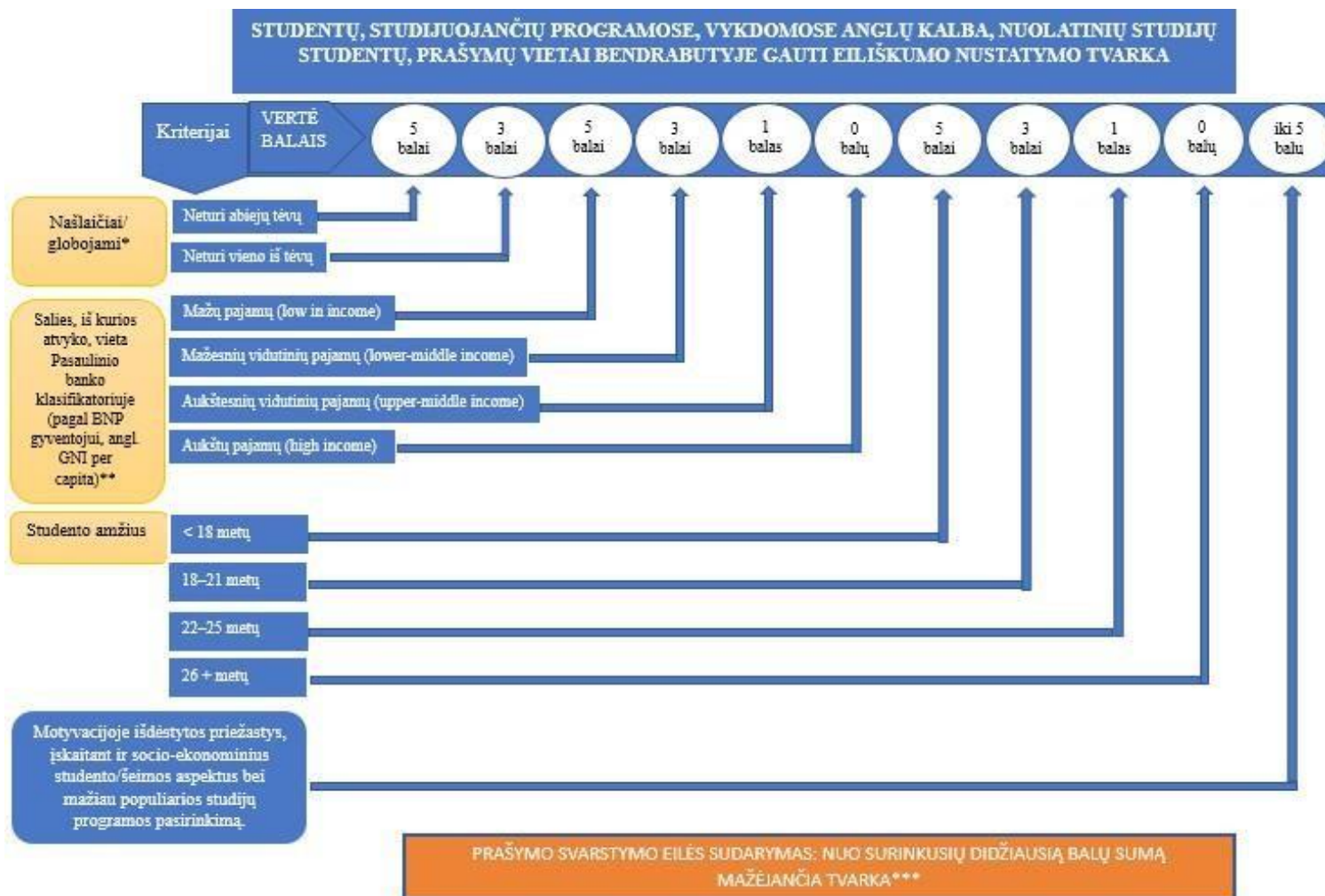
BENDRABUČIŲ APGYVENDINIMO VEIKLOS ALGORITMAS







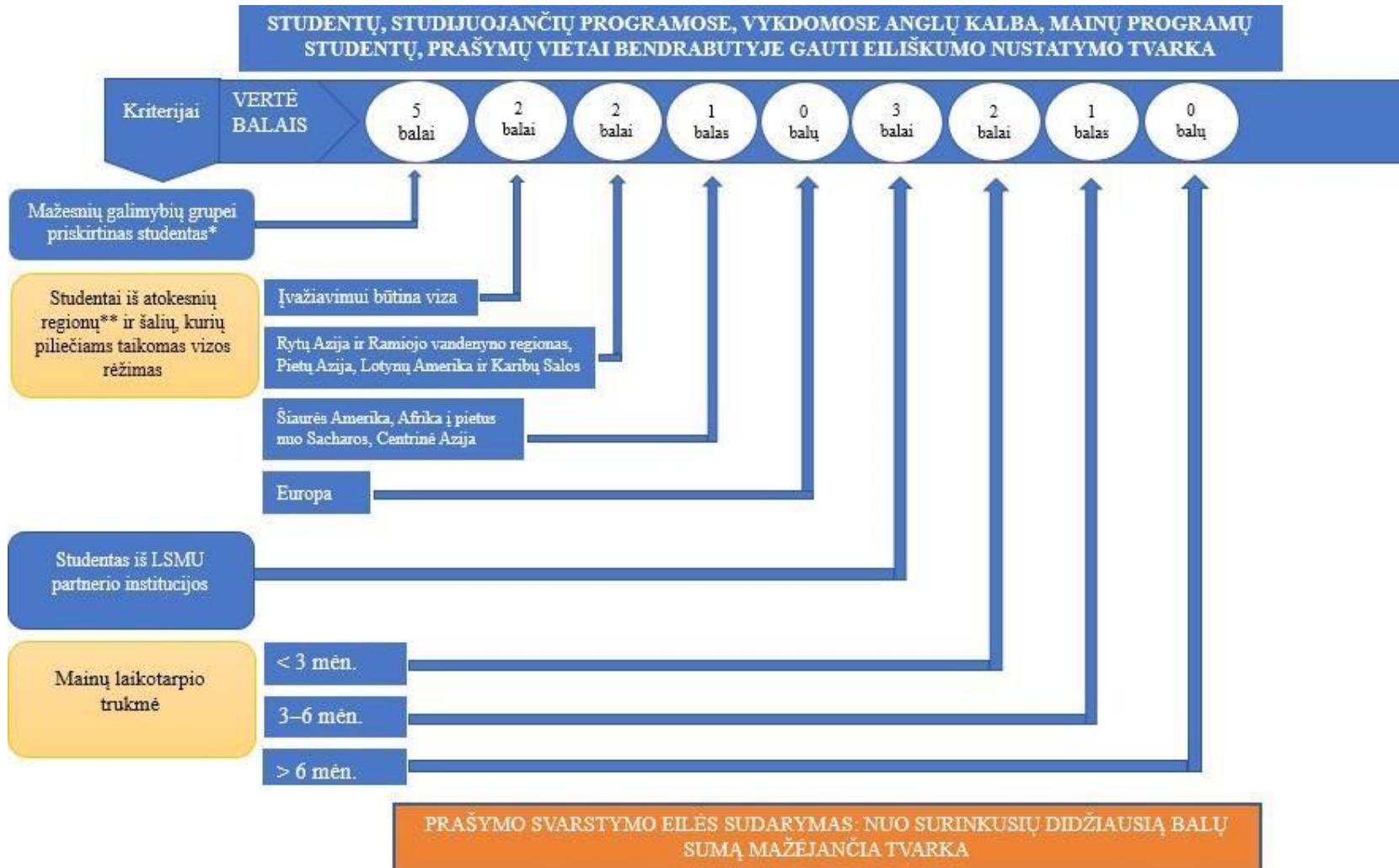




* turi pagrįsti oficialiais dokumentais iš savo šalies įgaliotųjų institucijų.

** GNI - Gross Domestic Income per Capita, einamiesiems metams taikomas liepos 1 d. Pasaulio banko paskelbtas klasifikatorius pagal ankstesnių metų nacionalinius šalių rodiklius. Šaltinis: <https://datatopics.worldbank.org/world-development-indicators/the-world-by-income-and-region.html>

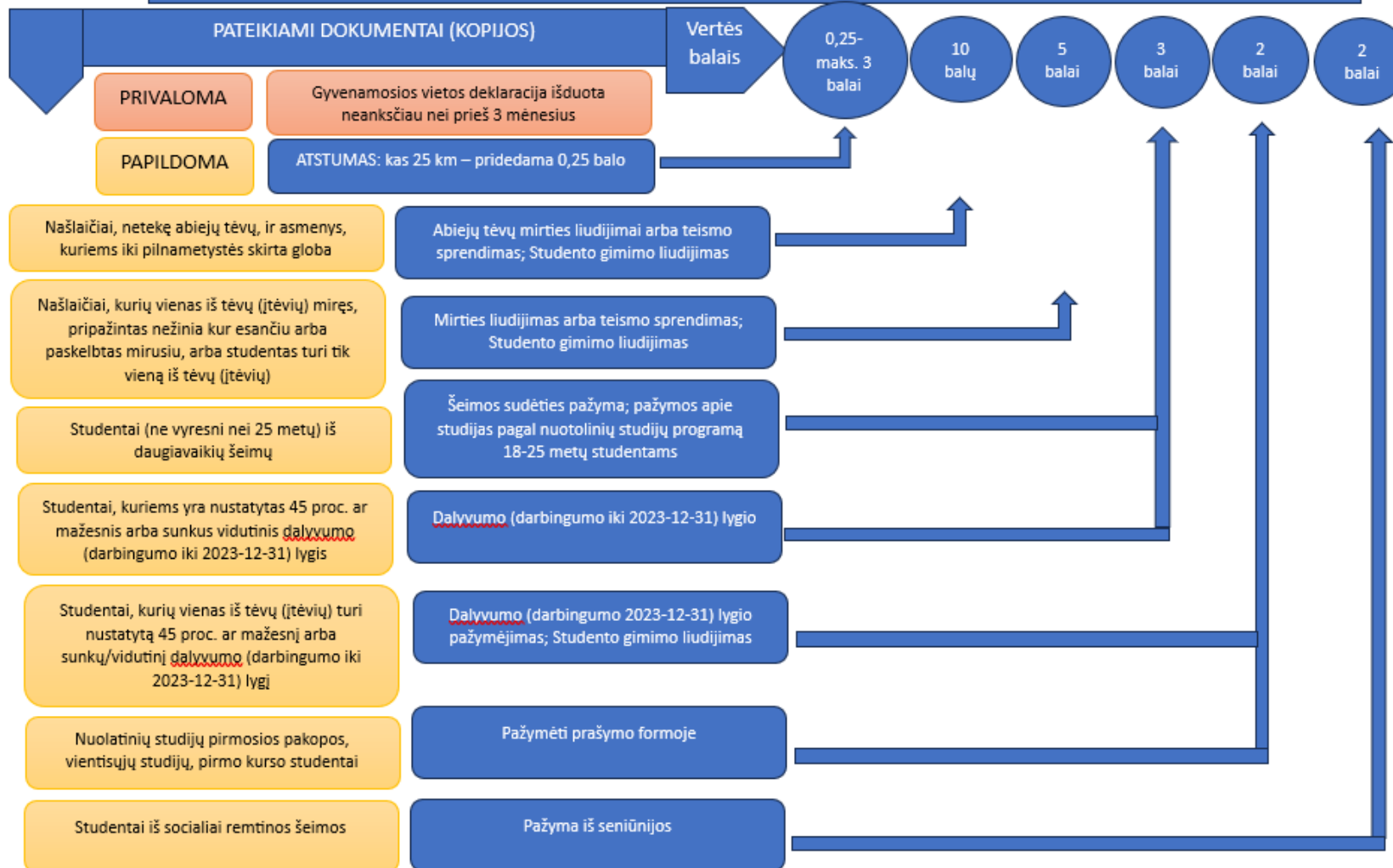
*** Surinkus vienodą balų skaičių, prioritetą teikiamas tam studentui, kuris yra priskirtinas lentelės aukštesnėje eilutėje esančiam prioritetui.



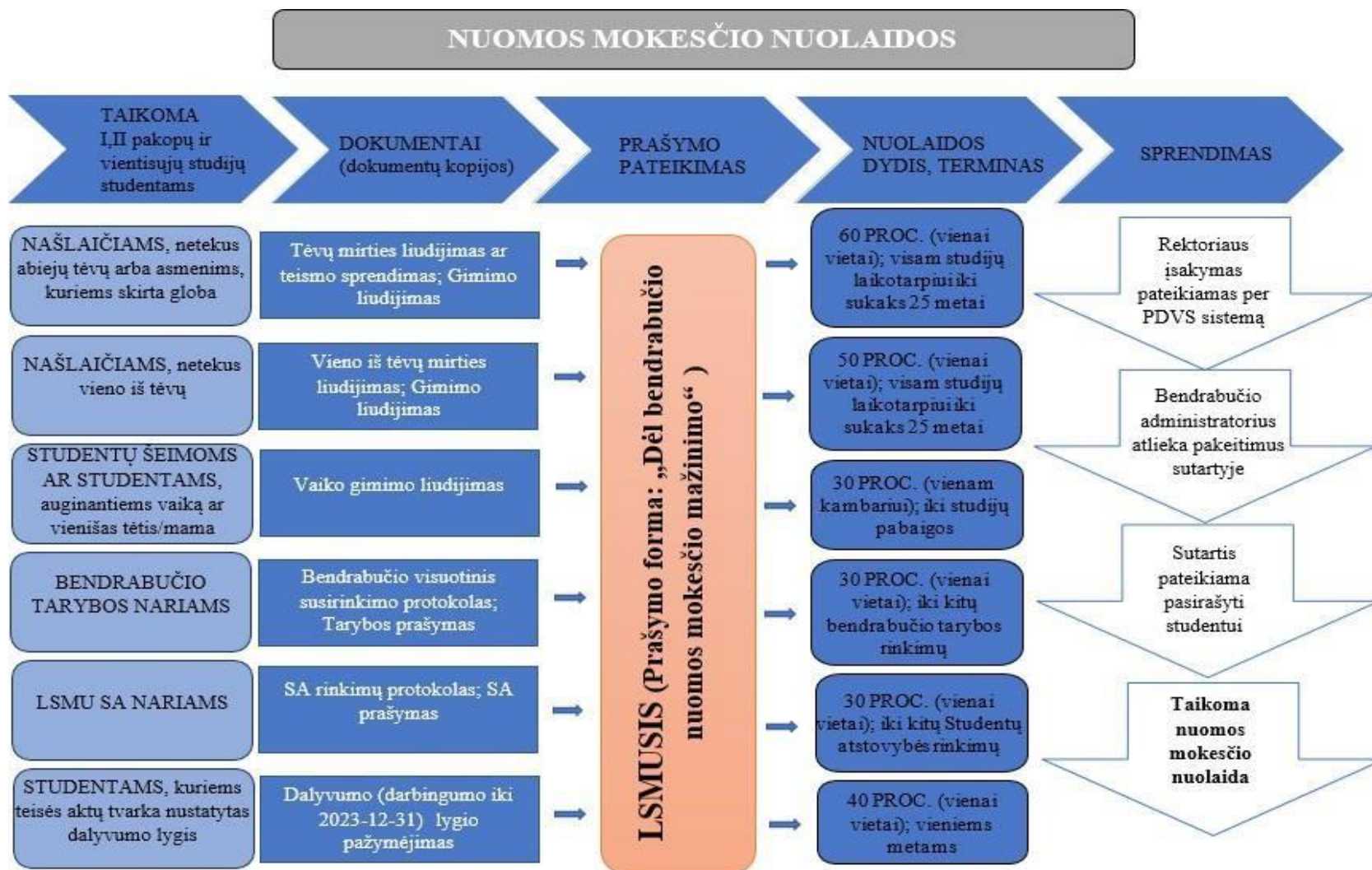
* Kaip apibrėžta E+ programos prioritetuose aktualiam laikotarpiui (pvz., socialiai remtinoms grupėms priklausantys studentai, studentai su negalia, našlaičiai, palikę savo šalį dėl karo). Sprendžiama pagal oficialų partnerio universiteto patvirtinimą dėl studento priskyrimo mažiau galimybių turinčių programos dalyvių grupei ir pridėtus dokumentus.

** Šalių skirstymas į regionus pagal Pasaulio banko taikomą klasifikaciją, išskyrus atskirai išskirtas Centrinės Azijos šalis.

UNIVERSITETO STUDENTŲ, STUDIJUOJANČIŲ PROGRAMOSE, VYKDOMOSE LIETUVIŲ KALBA, PRAŠYMŲ EILIŠKUMO NUSTATYMO TVARKA



PRAŠYMO SVARSTYMO EILĖS SUDARYMAS: NUO SURINKUSIŲ DIDŽIAUSIĄ BALŲ SUMĄ MAŽĖJANČIA TVARKA. SURINKUS VIENODĄ BALŲ SUMĄ, PIRMENYBĖ TEIKIAMA PAGAL PRAŠYMO PATEIKIMO DATĄ.



PATVIRTINTA
Lietuvos sveikatos mokslų
universiteto rektorius
2025 m. _____ d.
įsakymu Nr.2025-V-

**GYVENAMOSIOS VIETOS BENDRABUTYJE
NUOMOS SUTARTIS Nr. _____**

20 _____ m. _____ mėn. _____ d.
Kaunas

LSMU, atstovaujamas Apgyvendinimo ir pastatų priežiūros poskyrio vadovo _____
(vardas, pavardė)

(toliau vadinamas Nuomotoju), veikiančio pagal LSMU rektorius 20 _____ m. _____ mėn. _____ d.,
iš vienos pusės, **Studentas** _____ (Vardas, pavardė, asmens kodas) atvykęs iš _____ (Adresas)
(toliau vadinamas Nuomininku), vadovaudamiesi protokolo Nr. 20 _____ -BK _____ (Dokumentas, suteikiantis teisę gyventi
bendrabutyje) sudarė šią Gyvenamosios vietos bendrabutyje nuomos sutartį (toliau – Sutartis):

1. Nuomotojas suteikia / perduoda Nuomininkui už nuomos mokesčių, nurodytą šios Sutarties 6 punkte,
gyvenamąją vietą (-as) bendrabutyje, esančiame Kaune, _____ (Gatvė, namo
numeris, kambario Nr.)

(toliau – Gyvenamoji vieta), o Nuomininkas įsipareigoja priimti perduodamą tvarkingą gyvenamąją vietą
bendrabutyje ir inventorių bei mokėti nuomos mokesčių už šias Patalpas Sutartyje nustatyta tvarka ir sąlygomis.

2. Nuomininkas įsipareigoja :

- 2.1. vadovaudamasis LSMU studentų bendrabučių nuostatuose numatytais reikalavimais sumokėti išankstinę įmoką, kuri nėra įskaitoma kaip nuomos mokesčiai už pirmą gyvenimo bendrabutyje mėnesį;
- 2.2. nuomos mokesčių už ateinančių mėnesių sumokėti ne vėliau kaip iki einamojo mėnesio 27 dienos;
- 2.3. laikytis Nuostatų ir juose keliamų reikalavimų;
- 2.4. neužimti laisvų patalpų ir nepertvarkyti nuomojamų patalpų neturint raštiško Nuomotojo atstovo leidimo;
- 2.5. visą šios Sutarties galiojimo laikotarpį naudoti Gyvenamąją vietą tik pagal paskirtį, prižiūrėti ir valyti Gyvenamąją vietą, šalia jos esančių prieškambarių, sanitarinį mazgą, saugoti Gyvenamojoje vietoje bei bendrojo naudojimo patalpose esančią Universiteto įrangą ir turtą, griežtai laikytis gaisrinės saugos bei kitų teisės aktų ir taisyklių, susijusių Gyvenamosios vietos ir bendrojo naudojimo patalpų eksploatavimu, reikalavimų;
- 2.6. atlyginti Nuomotojui visas išlaidas, susijusias su Gyvenamosios vietos ir (arba) bendrabučio pastato, bendrabučio inventoriaus sugadinimu ir (arba) praradimu dėl Nuomininko arba jo svečio kaltės;
- 2.7. apie būsimą šios Sutarties nutraukimą Nuomotojui pranešti raštiškai ne vėliau kaip šios Sutarties 11 punkte numatytais terminais;
- 2.8. išsikelti iš bendrabučio ne vėliau kaip Sutarties nutraukimo/pasibaigimo dieną, sumokėti visus mokesčius, perduoti tvarkingas gyvenamąsias ir bendrojo naudojimo (jei šios yra prie gyvenamojo kambario) patalpas, perduoti raktus, inventorių ir atlyginti Universitetui padarytą žalą (jei tokia buvo padaryta);
- 2.9. neperleisti ir nesubnuomoti nuomojamos gyvenamosios vietos tretiesiems asmenims, neįkeisti nuomos teisės ar kitaip jos nesuvaržyti bei gyvenamąją vietą naudoti pagal jos paskirtį.

3. Nuomininkas turi teisę:

- 3.1. suderinęs su bendrabučio administratoriumi ir gavęs leidimą – naudotis savo baldais ir inventoriumi;
- 3.2. prašyti perkelti į kitą kambarį (per mokslo metus bendrabutyje atsiradus laisvų vietų);
- 3.3. baigęs studijas Universitete, kreiptis dėl nuomos sutarties pratęsimo iki rugpjūčio 31 dienos;

3.4. ne vėliau kaip per 10 (dešimt) darbo dienų nuo sprendimo priėmimo apskūsti Bendrabučio tarybos sprendimus LSMU SA; bendrabučio administracijos sprendimus apskūsti Apgyvandinimo ir pastatų priežiūros poskyrio vadovui; Bendrabučių komisijos sprendimus apskūsti Universiteto rektoriui arba Ginčų nagrinėjimo komisijai;

3.5. nutūkus Sutarčiai, per 30 (trisdešimt) kalendorinių dienų susigrąžinti išankstinę įmoką, sumokėtą Nuomotojui, jei Nuomininkas yra visiškai atsiskaitęs už bendrabutį ir neturi kitų įsipareigojimų Universitetui.

4. Nuomotojas įsipareigoja:

4.1. suteikti Nuomininkui tvarkingą Gyvenamąją vietą ir inventorių, užfiksuotą Kambario / gyvenamosios vietos priėmimo–perdavimo akte (LSMU studentų bendrabučių nuostatų 4 priedas);

4.2. pagal galimybes remontuoti bendrabučio patalpas ir garantuoti, kad nuolat veiktų inžinerinės sistemos bei įranga;

4.3. užtikrinti bendrojo naudojimo patalpų valymą ir bendrabučio teritorijos tvarkymą;

4.4. bendrabutį rekonstruojant, remontuojant, avarijų, gedimų atvejais bei dėl kitų priežasčių, kai gyventi išnuomotoje gyvenamojoje patalpoje negalima, Nuomininką perkelti į kitas gyvenamasias patalpas.

5. Nuomotojas (Nuomotojo atstovai) turi teisę:

5.1. Nuomininkui pažeidus šią Sutartį arba Nuostatų reikalavimus vienašališkai nutraukti Sutartį, informuojant Nuomotoją ne vėliau kaip 15 (penkiolika) kalendorinių dienų iki numatomos Sutarties nutraukimo dienos;

5.2. reikalauti Nuomininko sumokėti išankstinę įmoką, nurodytą Sutartyje, kuri nebus įskaitoma kaip nuomos mokestis už pirmą gyvenimo bendrabutyje mėnesį;

5.3. Nuomininkui Sutartyje numatytų įsipareigojimų neįvykdžius įsiskolinimas už žalą ir (arba) kitus įsipareigojimus gali būti vienašališkai užskaitomas su išankstine įmoka;

5.4. prireikus (dėl remonto, avarijos ir kt.) laikinai perkelti Nuomininką iš vienos gyvenamosios patalpos į kitą gyvenamąją patalpą.

5.5. turi kitas šioje Sutartyje ir Lietuvos Respublikos teisės aktuose nustatytas teises.

6. Nuomos mokestis už vieną gyvenamąją vietą yra nustatomas vadovaujantis Lietuvos sveikatos mokslų universiteto gyvenamosios vietos bendrabučiuose kainų nustatymo tvarkos aprašu, tvirtinamas Infrastruktūros valdymo tarnybos vadovo. Sutarties sudarymo metu Infrastruktūros valdymo tarnybos vadovo patvirtintas **nuomos mokestis**, kurį Nuomininkas moka Sutartyje nustatyta tvarka - ____ **Eur per mėnesį**.

7. Bet kuri Sutarties šalis Sutarties galiojimo metu turi teisę inicijuoti Sutartyje numatytos nuomos kainos perskaičiavimą (keitimą) ne daugiau kaip 1 (vieną) kartą per metus (jeigu perskaičiavimas jau buvo atliktas – nuo paskutinio perskaičiavimo dienos) (Jeigu nuomos mokesčio perskaičiavimą inicijuoja LSMU – vadovujamasi Lietuvos sveikatos mokslų universiteto gyvenamosios vietos bendrabučiuose kainų nustatymo tvarkos aprašu). Nuomos kainos perskaičiavimas įforminamas Šalių pasirašomu susitarimu. Perskaičiuotas Nuomos mokestis taikomas nuo Šalių susitarimo pasirašymo dienos ir Nuomininko mokamas Sutartyje nustatyta tvarka.

8. Prieš pradėdamas gyventi, nuomininkas privalo sumokėti 1 (vieno) mėnesinio dydžio išankstinę įmoką. Į Nuomininko mokamą nuomos mokesį įskaičiuoti mokesčiai už komunalines paslaugas. Nuomos mokestis už ateinančią mėnesį privalo būti sumokėtas ne vėliau kaip iki einamojo mėnesio 27 dienos į LSMU informacinėje sistemoje (toliau – LSMUSIS) pateiktoje sąskaitoje faktūroje nurodytą banko sąskaitą.

9. Informacija apie nuomos mokesčius skelbiama Universiteto interneto puslapyje www.lsmu.lt

10. Už Sutarties nevykdymą ar netinkamą vykdymą Šalys atsako Lietuvos Respublikos įstatymų ir kitų teisės aktų nustatyta tvarka ir privalo atlyginti nukentėjusiai Sutarties Šaliai dėl Sutarties nevykdymo ar netinkamo vykdymo padarytus tiesioginius nuostolius.

11. Ši Sutartis gali būti nutraukta prieš terminą:

11.1. šalių susitarimu;

11.2. vienašališkai vienos iš šalių prieš 1 (vieną) mėnesį apie tai raštu įspėjus kitą šalį;

11.3. Nuomininko reikalavimu, Nuomotoją įspėjant ne vėliau kaip prieš 15 kalendorinių dienų, jei bendrabučio kambarys dėl aplinkybių, už kurias Nuomininkas neatsako, pasidaro nebetinkamas gyventi;

11.4. Nuomotojo reikalavimu Nuomininkui netekus teisės į gyvenamąją patalpą Universiteto bendrabutyje Nuostatuose numatytais atvejais, įspėjus Nuomininką prieš 15 (penkiolika) kalendorinių dienų;

11.5. Nuomotojo reikalavimu Nuomininkui baigus, nutraukus studijas LSMU ar kitokiu būdu praradus LSMU studento statusą.

11.6. Nuomotojo reikalavimu Nuomininkui nesutikus pasirašyti Sutarties 7 punkte įtvirtinto šalių susitarimo Nuomininką įspėjus prieš 30 (trisdešimt) kalendorinių dienų.

11.7. kitais šios Sutarties arba Lietuvos Respublikos civilinio kodekso nustatytais pagrindais.

12. Šiai Sutarčiai taikoma Lietuvos Respublikos teisė.

13. Ginčai ar kiti nesutarimai arba reikalavimai, kylantys iš šios Sutarties ar susiję su šia Sutartimi, sprendžiami derybomis. Jei ginčo išspręsti derybomis per 30 (trisdešimt) kalendorinių dienų nepavyksta, visi ginčai, kylantys dėl šios Sutarties ar su ja susiję, sprendžiami Lietuvos Respublikos teismuose pagal Nuomotojo buveinės vietą,

Lietuvos Respublikos teisės aktų nustatyta tvarka.

14. Sutartis gali būti keičiama Šalių susitarimu. Sutarties pakeitimai, papildymai ir priedai galioja, jeigu jie sudaryti raštu ir pasirašyti Sutarties Šalių. Sutarties Šalių sudaryti priedai, susitarimai ir kiti dokumentai yra neatskiriama Sutarties dalis.

15. Jeigu paaiškėjo, kad viena ar kelios iš šios Sutarties sąlygų pripažįstamos negaliojančiomis, tai neturės įtakos jokioms kitoms šios Sutarties sąlygoms. Tokiu atveju Šalys įpareigotos pakeisti negaliojančias sąlygas galiojančiomis taip, kad šios atitiktų galiojančius teisės aktus.

16. Visi pranešimai ir kita informacija, kuria keičiasi Šalys pagal šią Sutartį, turi būti pateikiama rašytine forma. Pranešimai laikomi tinkamai pateiktais ir gautais, jei įteikiami asmeniškai, atsiunčiami naudojantis kurjerių paslaugomis, registruotu paštu, Universiteto suteiktu arba šioje Sutartyje nurodytu el. paštu, arba LSMUSIS. Jei pranešimas įteikiamas asmeniškai pasirašytinai, įteikimo momentu laikoma įteikimo diena; jei pranešimas siunčiamas elektroniniu paštu arba teikiamas LSMUSIS, laikoma, kad Šalis jį gavo kitą darbo dieną, kai pranešimas buvo išsiųstas (LSMUSIS atveju – įkeltas į LSMUSIS); jei pranešimas siunčiamas registruotu laišku, laikoma, kad jį adresatas gavo praėjus 5 (penkioms) darbo dienoms po jo išsiuntimo.

17. Šalys privalo prieš 5 (penkias) dienas viena kitai pranešti apie jų rekvizitų, nurodytų šioje Sutartyje, pasikeitimą. Šalis, neįvykdžiusi šio reikalavimo, negali reikšti pretenzijų, jog kitos Šalies veiksmai, atlikti pagal naujausius jai žinomus duomenis, neatitinka Sutarties sąlygų arba jog ji negavo pranešimų, siųstų pagal šiuos duomenis.

18. Iš bendrabučio neišsikėlęs Nuomininkas iškeldinamas Lietuvos Respublikos įstatymų numatyta tvarka.

19. Ši Sutartis sudaroma 2 (dviem) vienodą juridinę galią turinčiais egzemplioriais, po 1 (vieną) kiekvienai iš Šalių. Sutartis gali būti sudaroma el. ryšio priemonėmis ir pasirašoma kvalifikuotu el. parašu, tokiu atveju sudaromas tik 1 (vienas) egzempliorius.

20. Sutartis įsigalioja Sutarties pasirašymo dieną ir galioja visą Studento studijų laikotarpį, bet ne ilgiau kaip iki Studento studijų baigimo arba studijų nutraukimo arba iki Sutarties nutraukimo šioje Sutartyje nurodytais pagrindais.

21. Nuomininkas informuotas, kad Universitetas, sudarydamas ir vykdydamas šią Sutartį, Universiteto statute bei kituose teisės aktuose numatytais teisiniais pagrindais ir tikslais tvarkys iš Nuomininko ar kitų šaltinių gautus asmeninius jo duomenis.

22. Šalys, sudarydamos šią Sutartį, patvirtina, kad šią Sutartį perskaitė, šios Sutarties turinys abiem Šalims yra suprantamas, aiškus ir atitinka abiejų Šalių išreikštą valią.

23. Pasirašydamas šią Sutartį Nuomininkas privalo pasirašytinai susipažinti su LSMU studentų bendrabučių nuostatais ir Gaisrinės saugos instrukcija. Vėlesni Nuostatų pakeitimai skelbiami Lietuvos sveikatos mokslų Universiteto interneto puslapyje www.lsmu.lt, su kuriais Nuomininkas privalo susipažinti savarankiškai.

Su LSMU studentų bendrabučių nuostatais susipažinau _____
(Vardas, pavardė, parašas)

Su Gaisrinės saugos instrukcija susipažinau _____
(Vardas, pavardė, parašas)

NUOMOTOJAS

Lietuvos sveikatos mokslų universitetas
Juridinio asmens kodas 302536989
Adresas: A. Mickevičiaus g. 9, LT-44307 Kaunas
PVM kodas LT100005579315
Tel.: +370 37 327 201
El. paštas: rektoratas@lsmu.lt

NUOMININKAS

(Vardas, pavardė)
Asmens kodas: _____
Adresas: _____
Tel.: _____
El. paštas: _____

Pasirašančiojo vardas, pavardė:

Pareigos: _____

Parašas _____

Data: _____

A.V.

Pasirašančiojo vardas, pavardė:

Parašas _____

Data: _____

Sutartis pratęsta / pakeista

(nurodyti Sutarties pratęsimo / pakeitimo datą ir pasikeitusias sąlygas)

Nuomotojas _____
(Parašas)

Nuomininkas _____
(Parašas)

(Vardas, pavardė)

(Vardas, pavardė)

Sutartis pratęsta / pakeista

(nurodyti Sutarties pratęsimo / pakeitimo datą ir pasikeitusias sąlygas)

Nuomotojas _____
(Parašas)

Nuomininkas _____
(Parašas)

(Vardas, pavardė)

(Vardas, pavardė)

Sutartis pratęsta / pakeista

(nurodyti Sutarties pratęsimo / pakeitimo datą ir pasikeitusias sąlygas)

Nuomotojas _____
(Parašas)

Nuomininkas _____
(Parašas)

(Vardas, pavardė)

(Vardas, pavardė)

Sutartis pratęsta / pakeista

(nurodyti Sutarties pratęsimo / pakeitimo datą ir pasikeitusias sąlygas)

Nuomotojas _____
(Parašas)

Nuomininkas _____
(Parašas)

(Vardas, pavardė)

(Vardas, pavardė)

PATVIRTINTA

Lietuvos sveikatos universiteto rektoriaus

2025 m. _____ d.

įsakymu Nr. 2025-V-_____

GYVENAMŪJŲ PATALPŲ BENDRABUTYJE NUOMOS SUTARTIS SU FIZINIAIS ASMENIMIS

20 ___ m. _____ mėn. ___ Nr. _____

Kaunas

Lietuvos sveikatos mokslų universitetas, juridinio asmens kodas 302536989, buveinės adresas A. Mickevičiaus g. 9, LT-44307 Kaunas, atstovaujamas Infrastruktūros valdymo tarnybos Apgyvandinimo ir pastatų priežiūros poskyrio vadovo _____, veikiančio pagal LSMU rektoriaus 20 m. _____ mėn. ___ d. įsakymą Nr. 2024-V _____ (toliau vadinama – **Nuomotoju**),

ir

_____, asmens kodas _____, gyvenamosios vietos adresas _____

(toliau vadinamas – **Nuomininku**)
toliau kartu vadinami „Šalimis“, sudarė šią Gyvenamųjų patalpų bendrabutyje nuomos sutartį su fiziniais asmenimis (toliau – Sutartis) ir susitarė dėl toliau išvardytų sąlygų:

I. SUTARTIES OBJEKTAS

1. Nuomotojas Nuomininkui už mokesčių Sutarties 2 punkte numatytam terminui suteikia gyvenamąją vietą / kambarį _____ bendrabutyje, _____
(Adresas, kambario Nr.)
2. Nuomos laikotarpis – nuo 20 ___ m. _____ mėn. ___ d. iki 20 ___ m. _____ mėn. ___ d.
3. Su Sutartimi kartu pasirašomas ir Kambario / gyvenamosios vietos priėmimo–perdavimo aktas. Apie Nuomininko grąžinamas šiame Sutarties punkte minimame akte nurodytas gyvenamąsias patalpas pažymima Sutartyje gyvenamąsias patalpas priėmusio Nuomotojo atstovo viza.

II. NUOMOS MOKESTIS IR MOKĖJIMO TVARKA

4. Nuomininkas įsipareigoja kiekvieną mėnesį mokėti nuomos mokesčių, kuris lygus ___ Eur ___ ct (_____ Eur _____ ct) be PVM ir ___ Eur ___ ct (_____ Eur _____ ct) su PVM Sutartyje nustatyta tvarka.
5. Sutarties 4 punkte nurodytas Nuomos mokesčiai už mėnesį Sutarties galiojimo laikotarpiu turi būti perskaičiuojamas (didinamas ar mažinamas), pasikeitus (padidėjus ar sumažėjus) PVM tarifui, kuris turėjo tiesioginės įtakos Nuomos mokesčiui. Nuomotojui ir Nuomininkui raštiškai susitarus, perskaičiuojama ta Nuomos mokesčio dalis, kuriai turėjo įtakos pasikeitus PVM tarifas. Nuomos mokesčio perskaičiavimą dėl pasikeitusio (padidėjusio ar sumažėjusio) PVM tarifo gali inicijuoti bet kuri Šalis, kreipdamasi į kitą Šalį raštu, pateikdama konkrečius apskaičiavimus dėl pasikeitusio mokesčio įtakos Nuomos mokesčiui.
6. Bet kuri Sutarties šalis Sutarties galiojimo metu turi teisę inicijuoti Sutartyje numatytos nuomos kainos perskaičiavimą (keitimą) ne daugiau kaip 1 (vieną) kartą per metus (jeigu perskaičiavimas jau buvo atliktas – nuo paskutinio perskaičiavimo dienos) (Jeigu nuomos mokesčio perskaičiavimą inicijuoja LSMU – vadovaujamosi Lietuvos sveikatos mokslų universiteto gyvenamosios vietos bendrabučiuose kainų nustatymo tvarkos aprašu). Nuomos kainos perskaičiavimas įforminamas Šalių pasirašomu susitarimu. Perskaičiuotas Nuomos mokesčiai taikomas nuo Šalių susitarimo pasirašymo dienos ir Nuomininko mokamas Sutartyje nustatyta tvarka.
7. Jei nuomos laikotarpis trunka ilgiau nei 1 mėnesį, Nuomininkas, prieš pradėdamas gyventi, privalo sumokėti 1 (vieno) mėnesio dydžio nuomos mokesčių. Į Nuomininko mokamą nuomos mokesčių įskaičiuoti mokesčiai už komunalines paslaugas. Nuomos mokesčiai už ateinančią mėnesį privalo būti sumokėtas ne vėliau kaip iki einamojo mėnesio 27 dienos į LSMU pateiktoje PVM sąskaitoje faktūroje nurodytą banko sąskaitą.
8. Informacija apie nuomos mokesčius skelbiama Universiteto interneto puslapyje www.lsmu.lt
9. Nuomininkas Nuomotojui nuomos kainą, nurodytą šios Sutarties 4 punkte, turi iš anksto sumokėti ne vėliau kaip šios Sutarties sudarymo dieną. Ši įmoka įskaitoma kaip nuomos mokesčiai už pirmą gyvenimo bendrabutyje mokesčių.

III. ŠALIŲ TEISĖS IR PAREIGOS

10. Nuomotojas įsipareigoja:

- 10.1. suteikti Nuomininkui Sutartyje numatytam laikotarpiui tvarkingas (fiksuojuant Kambario / gyvenamosios vietos priėmimo–perdavimo akte, LSMU studentų bendrabučių nuostatų 4 priedas) gyvenamąsias patalpas, nurodytas šios Sutarties 1 punkte;
- 10.2. išrašyti PVM sąskaitą faktūrą už gyvenamųjų patalpų nuomą;
- 10.3. suteikti Nuomininkui tvarkingą Gyvenamąją vietą ir inventorių, užfiksuotą Kambario / gyvenamosios vietos priėmimo–perdavimo akte;
- 10.4. pagal galimybes remontuoti bendrabučio patalpas ir garantuoti, kad nuolat veiktų inžinerinės sistemos bei įranga;
- 10.5. bendrą rekonstruojant, remontuojant, avarijų, gedimų atvejais bei dėl kitų priežasčių, kai gyventi išnuomotoje gyvenamojoje patalpoje negalima, Nuomininką perkelti į kitas gyvenamąsias patalpas.

11. Nuomotojas turi teisę:

- 11.1. avarijų, gedimų atveju patekti į nuomojamą patalpą;
- 11.2. prireikus (dėl remonto, avarijos ir kt.) laikinai perkelti Nuomininką iš jo nuomojamos gyvenamosios patalpos į kitą gyvenamąją patalpą;
- 11.3. turi kitas šioje Sutartyje ir Lietuvos Respublikos teisės aktuose nustatytas teises.

12. Nuomininkas įsipareigoja:

- 12.1. sumokėti nuomos kainą, nurodytą šios Sutarties 4 punkte, kuri įskaitoma kaip nuomos mokestis už pirmą gyvenimo bendrabutyje mėnesį;
- 12.2. naudoti gyvenamąsias patalpas pagal paskirtį;
- 12.3. visą šios Sutarties galiojimo laikotarpį naudoti Gyvenamąją vietą tik pagal paskirtį, prižiūrėti ir valyti Gyvenamąją vietą, šalia jos esantį prieškambarį, sanitarinį mazgą, saugoti Gyvenamojoje vietoje bei bendrojo naudojimo patalpose esančią Universiteto įrangą ir turtą, griežtai laikytis gaisrinės saugos bei kitų teisės aktų ir taisyklių, susijusių Gyvenamosios vietos ir bendrojo naudojimo patalpų eksploatavimu, reikalavimų;
- 12.4. pasibaigus šioje Sutartyje numatytam nuomos terminui arba ją nutraukus prieš terminą, perduoti tvarkingas gyvenamąsias patalpas;
- 12.5. laiku ir visiškai atsiskaityti už gyvenamųjų patalpų nuomą;
- 12.6. atlyginti Nuomotojui visas išlaidas, susijusias su nuomojamos gyvenamosios patalpos arba kito turto, inventoriaus sugadinimu ir (arba) praradimu dėl Nuomininko kaltės;
- 12.7. laikytis Lietuvos sveikatos mokslų universiteto studentų bendrabučių nuostatų bei kitų privalomų teisės aktų, reglamentuojančių Šalių nuomos santykius;
- 12.8. išsikelti iš bendrabučio ne vėliau kaip Sutarties nutraukimo / pasibaigimo dieną, sumokėti visus mokesčius, perduoti tvarkingas gyvenamąsias ir bendrojo naudojimo (jei šios yra prie gyvenamojo kambario) patalpas, perduoti raktus, inventorių ir atlyginti Universitetui padarytą žalą (jei tokia buvo padaryta) pagal pateiktą sąmatą;
- 12.9. neperleisti ir nesubnuomoti nuomojamos gyvenamosios vietos tretiesiems asmenims, neįkeisti nuomos teisės ar kitaip jos nesuvaržyti bei gyvenamąją vietą naudoti pagal jos paskirtį.

13. Nuomininkas turi teisę:

- 13.1. įspėjęs Nuomotoją ne vėliau kaip prieš Sutartyje numatytą laikotarpį nutraukti Sutartį nepasibaigus Sutarties galiojimo laikotarpiui;
 - 13.2. gyvenamosiose patalpose pastebėjęs gedimų kreiptis į Nuomotoją ir prašyti juos pašalinti;
 - 13.3. turi kitas šioje Sutartyje ir Lietuvos Respublikos teisės aktuose numatytas teises.
14. Nuomininkui draudžiama pernuomoti nuomojamas gyvenamąsias patalpas arba kitaip leisti kitiems asmenims jomis naudotis.

III. ŠALIŲ ATSAKOMYBĖ

15. Už nuomojamos gyvenamosios patalpos arba Nuomotojo turto pabloginimą ir visą kitą Nuomininko veiksmais ar neveikimu sukeltą žalą Nuomininkas atsako Lietuvos Respublikos civilinio kodekso nustatyta tvarka.

16. Nuomininkui laiku, t. y. per Sutartyje numatytą terminą, neapmokėjus Nuomos mokesčio Nuomotojas turi teisę reikalauti, kad Nuomininkas sumokėtų 0,05 (penkių šimtųjų) proc. dydžio delspinigius nuo pavėluoto sumokėti Patalpų nuomos mokesčio sumos už kiekvieną pavėluotą dieną.

IV. SUTARTIES PASIBAIGIMAS IR NUTRAUKIMAS

17. Ši Sutartis pasibaigia arba nutrūksta prieš terminą:
- 17.1. jos galiojimo laikotarpiui pasibaigus;
 - 17.2. Šalių susitarimu;
 - 17.3. vienos iš Šalių reikalavimu, įspėjus kitą Šalį iš anksto prieš 1 (viena) mėnesį;
 - 17.4. Nuomotojo reikalavimu Nuomininkui nesutikus pasirašyti sutarties 6 punkte įvertinto šalių susitarimo Nuomininką įspėjus prieš 30 (trisdešimt) kalendorinių dienų.
 - 17.5. Nuomotojo reikalavimu įspėjant Nuomininką prieš 5 (penkias) darbo dienas, jei Nuomininkas iš esmės pažeidė šią Sutartį;
 - 17.6. kitais šios Sutarties arba Lietuvos Respublikos civilinio kodekso nustatytais pagrindais.

V. KITOS SĄLYGOS

18. Sutartis įsigalioja nuo jos pasirašymo dienos ir galioja iki nuomos laikotarpio pabaigos, numatyto Sutarties 2 punkte arba iki Sutarties nutraukimo šioje Sutartyje nurodytais pagrindais. Nutraukus Sutartį arba jai pasibaigus lieka galioti Sutarties nuostatos, susijusios su atsakomybe bei atsiskaitymais tarp Šalių pagal šią Sutartį.
19. Sutarties pakeitimai arba papildymai gali būti daromi tik raštišku abiejų Šalių susitarimu, kuris bus laikomas neatskiriama šios Sutarties dalimi. Jeigu paaiškėjo, kad viena ar kelios iš šios Sutarties sąlygų pripažįstamos negaliojančiomis, tai neturės įtakos jokioms kitoms šios Sutarties sąlygoms. Tokiu atveju Šalys įpareigotos pakeisti negaliojančias sąlygas galiojančiomis taip, kad šios atitiktų galiojančius teisės aktus.
20. Visi pranešimai pagal šią Sutartį turi būti raštiški ir bus laikomi tinkamai įteikti, jei: (a) įteikiami asmeniškai pasirašytinai; (b) siunčiami Nuomininko nurodytu elektroniniu pašto adresu; (c) registruotu paštu adresais, nurodytais šioje Sutartyje. Jei pranešimas įteikiamas asmeniškai pasirašytinai, įteikimo momentu laikoma įteikimo diena; jei pranešimas siunčiamas elektroniniu paštu, laikoma, kad Šalis jį gavo kitą darbo dieną, kai pranešimas buvo išsiųstas; jei pranešimas siunčiamas registruotu laišku, laikoma, kad jį adresatas gavo praėjus 5 (penkioms) darbo dienoms po jo išsiuntimo.
21. Šalys privalo prieš 5 (penkias) dienas viena kitai pranešti apie jų rekvizitų, nurodytų šioje Sutartyje pasikeitimą. Šalis, neįvykdžiusi šio reikalavimo, negali reikšti pretenzijų, jog kitos Šalies veiksmai, atlikti pagal paskutinius jai žinomus duomenis, neatitinka Sutarties sąlygų arba jog ji negavo pranešimų, siųstų pagal šiuos duomenis.
22. Nuomininkas informuotas, kad Lietuvos sveikatos mokslų universitetas, sudarydamas ir vykdydamas šią Sutartį, Lietuvos sveikatos mokslų universiteto statute bei kituose teisės aktuose numatytais teisiniais pagrindais ir tikslais tvarkys iš Nuomininko ar kitų šaltinių gautus jo asmens duomenis.
23. Iš šios Sutarties kylantys ginčai sprendžiami derybų būdu. Derybų pradžia laikoma data, kada buvo išsiųstas pranešimas dėl derybų pradžios. Derybų trukmė – 30 (trisdešimt) kalendorinių dienų nuo pranešimo išsiuntimo dienos. Jei Šalims nepavyksta išspręsti ginčo derybomis, ginčai sprendžiami Lietuvos Respublikos įstatymų nustatyta tvarka, teritorinis teisingumas nustatomas pagal Nuomotojo buveinės vietą.
24. Šiai Sutarčiai taikoma Lietuvos Respublikos teisė.
25. Šalys, sudarydamos šią Sutartį, patvirtina, kad šią Sutartį perskaitė, šios Sutarties turinys abiem Šalims yra suprantamas, aiškus ir atitinka abiejų Šalių išreikštą valią.
26. Sutartis sudaroma 2 (dviem) vienodą juridinę galią turinčiais egzemplioriais, po 1 (viena) kiekvienai iš Šalių. Sutartis gali būti sudaroma el. ryšio priemonėmis ir pasirašoma kvalifikuotu el. parašu, tokiu atveju sudaromas tik 1 (vienas) egzempliorius.
27. Pasirašydamas šią Sutartį Nuomininkas privalo pasirašytinai susipažinti su Lietuvos sveikatos mokslų universiteto studentų bendrabučių nuostatais (toliau – Nuostatai), Lietuvos sveikatos mokslų universiteto ir Lietuvos sveikatos mokslų universiteto bendrabučio gyventojų gaisrinės saugos instrukcija. Vėlesni šių dokumentų pakeitimai skelbiami oficialiame Lietuvos sveikatos mokslų universiteto interneto puslapyje www.lsmu.lt, su kuriais Nuomininkas privalo susipažinti savarankiškai.
28. Nuomininko susipažinimas su šios Sutarties 28 punkte nurodytais dokumentais:

Patvirtinu, kad su Lietuvos sveikatos mokslų universiteto studentų bendrabučių nuostatais susipažinau

(Vardas, pavardė, parašas)

Patvirtinu, kad su Lietuvos sveikatos mokslų universiteto bendrabučio gyventojų gaisrinės saugos instrukcija susipažinau

(Vardas, pavardė, parašas)

29. Šalių rekvizitai ir parašai:

NUOMOTOJAS

Lietuvos sveikatos mokslų universitetas

Juridinio asmens kodas 302536989

Adresas: A. Mickevičiaus g. 9, LT-44307 Kaunas

PVM kodas LT100005579315

Tel.: +370 37 327 201

El. paštas: rektoratas@lsmu.lt

NUOMININKAS

(Vardas, pavardė)

Asmens kodas: _____

Adresas: _____

Tel.: _____

El. paštas: _____

Pasirašančiojo vardas, pavardė:

Pareigos: _____

Parašas _____

Data: _____

A.V.

Pasirašančiojo vardas, pavardė:

Parašas _____

Data: _____

PATVIRTINTA
Lietuvos sveikatos mokslų
universiteto rektoriaus 20245
m. _____ d.
įsakymu Nr. 2025 –V

KAMBARIO / GYVENAMOSIOS VIETOS PRIĖMIMO–PERDAVIMO AKTAS

LSMU bendrabutis Nr. _____ kambarys Nr. _____ / kambario Nr. _____ gyvenamoji vieta (*netinkamą išbraukti*), 202_ - _ - ____ Nuomos sutarties Nr. _____ galioja iki _____

Gyventojas _____

(Vardas, pavardė)

Fakultetas _____ kursas _____

Adresas (iš kur atvyko) _____

Kontaktai: (tel. Nr., kitas kontaktinis tel. Nr., el. paštas) _____

KAMBARIO IR PAGALBINIŲ PATALPŲ VERTINIMAS

Eil. Nr.	Vertinimo objektas	Atvykus apsigyventi			Išvykstant		
		Data	Būklė	Parašas	Data	Būklė	Parašas
1.	Kambario durys ir užraktas						
2.	Langai						
3.	Sienos						
4.	Grindų danga						
5.							
6.							

INVENTORIAUS SĄRAŠAS (minkštasis)

Eil. Nr.	Inventoriaus pavadinimas	Skaičius		Išduota		Gražinta	
		Skaičius	Skaičius (raštu)	Data	Parašas	Data	Parašas
1.	Antklodė						
2.	Pagalvė						
3.	Užvalkalas didelis						
4.	Užvalkalas mažas						

15.									
16.									
17.									
18.									

Pastabos:

Bendrabučio administratorius: išduota _____
(Vardas, pavardė, parašas, data)

grąžinta _____
(Vardas, pavardė, parašas, data)

INFORMACIJA APIE JŪSŲ ASMENS DUOMENŲ TVARKYMĄ

Tvarkydami Jūsų asmens duomenis, vadovaujamės Europos Parlamento ir Tarybos reglamentu (ES) 2016/679 2016 m. balandžio 27 d. dėl fizinių asmenų apsaugos tvarkant asmens duomenis ir dėl laisvo tokių duomenų judėjimo ir kuriuo panaikinama Direktyva 95/46/EB (Bendrasis duomenų apsaugos reglamentas)) ir kitais teisės aktais, reglamentuojančiais asmens duomenų tvarkymą.

Siekdami užtikrinti skaidrumą, informuojame, kad:

- Jūsų vardas, pavardė, asmens kodas arba gimimo data (taikoma ne Lietuvos piliečiams), gyvenamoji vieta (adresas) tvarkomi, norint užpildyti Kambario / gyvenamosios vietos priėmimo–perdavimo aktą bei siekiant sudaryti: Gyvenamosios vietos bendrabutyje nuomos sutartį ar Gyvenamųjų patalpų bendrabutyje nuomos sutartį su fiziniais asmenimis (toliau – Sutartis) (šie asmens duomenys bus įrašyti į Sutartį). Jūsų pateikti duomenys bus saugomi iki Sutarties sudarymo, o Sutartis bus saugoma 10 (dešimt) metų.
- Jūsų vardas, pavardė, asmens kodas arba gimimo data (taikoma ne Lietuvos piliečiams) tvarkomi, norint sudaryti sąskaitą už bendrabučio nuomą (toliau – Sąskaita). Šie Jūsų duomenys bus saugomi 10 (dešimt) metų;
- Jūsų vardas, pavardė, elektroninio pašto adresas, telefono numeris bus naudojama norint su Jumis bendrauti. Šie Jūsų asmens duomenys bus saugomi iki Sutarties įvykdymo pabaigos;
- Jūsų vardas, pavardė, asmens kodas arba gimimo data (taikoma ne Lietuvos piliečiams), gyvenamoji vieta (adresas), elektroninio pašto adresas, telefono numeris gali būti tvarkomi dėl įsiskolinimų pagal pateiktas sąskaitas išieškojimo.

Asmens duomenų tvarkymo teisinis pagrindas. Sutikimas (Reglamento (ES) 2016/679 6 straipsnio 1 dalies a punktas, Sutarties vykdymas (Reglamento (ES) 2016/679 6 straipsnio 1 dalies b punktas) ir teisinės prievolės vykdymas (Reglamento (ES) 2016/679 6 straipsnio 1 dalies c punktas).

Asmens duomenų perdavimas. Jūsų asmens duomenys gali būti pateikiami tretiesiems asmenims teisės aktų numatytais atvejais ir tvarka, pavyzdžiui, Jūsų asmens duomenys gali būti pateikti tretiesiems asmenims, siekiant išieškoti įsiskolinimus pagal pateiktas Sąskaitas.

Asmens duomenų tvarkytojai. Jūsų asmens duomenys gali būti pateikti arba su jais gali būti suteikta galimybė susipažinti duomenų tvarkytojams, kurie teikia Lietuvos sveikatos mokslų universitetui paslaugas ir tvarko asmens duomenis Lietuvos sveikatos mokslų universiteto vardu. Tai gali būti duomenų centrų, prieglobos ir susijusias paslaugas teikiančios įmonės, informacinių technologijų infrastruktūros paslaugas teikiančios įmonės, ryšio paslaugas teikiančios įmonės ir pan.

Duomenų tvarkytojai turi teisę tvarkyti asmens duomenis tik pagal Lietuvos sveikatos mokslų universiteto nurodymus ir tik tokios apimties, kiek tai yra būtina siekiant tinkamai vykdyti Sutartyje nustatytus įsipareigojimus. Lietuvos sveikatos mokslų universitetas pasitelkia duomenų tvarkytojus,

užtikrinančius, kad bus įgyvendintos tinkamos techninės ir organizacinės priemonės, duomenų tvarkymas atitiks Reglamento reikalavimus ir bus užtikrinta Jūsų asmens duomenų apsauga.

Asmens duomenų saugumo užtikrinimas. Atsižvelgdami į technines galimybes išsivystymo lygį, įgyvendinimo sąnaudas, duomenų tvarkymo pobūdį, aprėptį, kontekstą ir tikslus, duomenų tvarkymo keliamus įvairių tikimybių ir rimtumo pavojus fizinių asmenų teisėms ir laisvėms, įgyvendiname technines ir organizacines priemones, kad būtų užtikrintas pavojų atitinkančio lygio Jūsų asmens duomenų saugumas.

Duomenų subjektų teisės. Jūsų teisių, nustatytų Reglamente, įgyvendinimo tvarka yra reglamentuota Duomenų subjektų teisių įgyvendinimo Lietuvos sveikatos mokslų universitete taisyklėse, patvirtintose Lietuvos sveikatos mokslų universiteto rektoriaus 2021 m. balandžio 12 d. įsakymu Nr. 2021-V-0195 „Dėl Duomenų subjektų teisių įgyvendinimo Lietuvos sveikatos mokslų universitete taisyklių patvirtinimo“.

Duomenų valdytojas

Lietuvos sveikatos mokslų universitetas

A. Mickevičiaus g. 9, LT 44307 Kaunas

Tel.: +370 37 327201, El. paštas: rektoratas@ismuni.lt

Jei turite klausimų, susijusių su Jūsų asmens duomenų apsauga, susisiekiite su Lietuvos sveikatos mokslų universiteto duomenų apsaugos pareigūnu duomenu.sauga@ismu.lt.