



Jolita Rapolienė, Stanislavas Mostauskis, Linas Pauliukėnas,
Jovita Varkulevičienė, Aušra Sebeikaitė

**LIETUVOS SVEIKATOS MOKSLŲ UNIVERSITETO
MEDICINOS AKADEMIJOS SLAUGOS FAKULTETO
IR VILNIAUS DAILĖS AKADEMIJOS KAUNO
FAKULTETO JUNGTINĖS
ANTROSIOS PAKOPOS STUDIJŲ PROGRAMOS
„DAILĖS TERAPIJA“ BAIGIAMOJO DARBO
RENGIMO IR GYNIMO
R E G L A M E N T A S**

Metodinės rekomendacijos

Kaunas, 2024

Baigiamojo darbo rengimo ir gynimo reglamentas patvirtintas Lietuvos sveikatos mokslų universiteto Slaugos fakulteto tarybos posėdyje 2024.10.17 (protokolo Nr 2024-SF9-0010).
Vilniaus dailės akademijos Kauno fakulteto tarybos posėdyje 2024 11 07 (protokolo Nr. FT-3-6

Bibliografinė informacija pateikiama Lietuvos integralios bibliotekų informacinės sistemos (LIBIS) portale ibiblioteka.lt

Recenzantai:

doc. dr. Vilma Tamulionytė
Prof. dr. Renata Paukštaitienė

ISBN 978-9955-15-854-7

©Jolita Rapolienė
©Stanislavas Mostauskis
©Linas Pauliukėnas
©Jovita Varkulevičienė
©Aušra Sebeikaitė

©LSMU, 2024
© VDA, KF, 2024

Ižanga

Šios metodinės rekomendacijos skirtos LSMU Medicinos akademijos Slaugos fakulteto ir Vilniaus dailės akademijos Kauno fakulteto Reabilitacijos krypties jungtinės antrosios pakopos studijų programos „Dailės terapija“ studentams, rengiantiems baigiamąjį darbą. Magistro studijų baigiamąjį darbą studentai rašo savarankiškai, vadovaujant darbo vadovui, kuris skiriamas pagal šioje metodinėje priemonėje nurodytus reikalavimus.

Pirmojoje šių metodinių rekomendacijų dalyje išdėstytos bendrosios nuostatos, antrojoje – pagrindinės sąvokos, studentų ir darbo vadovų funkcijos, pareigos ir atsakomybė, trečiojoje – baigiamojo darbo rengimo ir gynimo tvarka, ketvirtojoje – baigiamojo darbo reikalavimai, o penktojoje dalyje pateikiami priedai, kuriuose yra dokumentai, reikalingi rengiant baigiamąjį darbą.

Tikimės, kad ši metodinė priemonė taps naudinga ir dažnai skaitoma, atsakys į daugelį studentams kylančių klausimų bei padės rasti tinkamus sprendimus rengiant baigiamąjį darbą.

Dėkojame visiems kolegoms ir ekspertams, kurie padėjo parengti šias metodines rekomendacijas. Laukiame skaitytojų siūlymų bei patarimų elektroniniu paštu linas.pauliukenas@fc.lsmuni.lt. Tai leis tobulinti metodines rekomendacijas ateityje. Jūsų patarimai leis tobulinti metodines rekomendacijas ateityje.

Autoriai

TURINYS

I. BENDROSIOS NUOSTATOS	5
II. PAGRINDINĖS SAŲOKOS, FUNKCIJOS, PAREIGOS IR ATSAKOMYBĖ	6
III. BAIGIAMOJO DARBO RENGIMO IR GYNIMO TVARKA.....	8
IV. BAIGIAMOJO DARBO REIKALAVIMAI.....	11
V. PRIEDAI	14
INDIVIDUALUS MAGISTRO BAIGIAMOJO DARBO RENGIMO PLANAS	14
AUTORIAUS INDĖLIO IR AKADEMINIO SAŽĪNINGUMO DEKLARACIJA	15
MAGISTRO BAIGIAMOJO DARBO VADOVO VERTINIMAS.....	17
MAGISTRO BAIGIAMOJO DARBO RECENZENTO VERTINIMAS.....	18
MAGISTRO BAIGIAMOJO DARBO GYNIMO KOMISIJOS NARIO VERTINIMAS	20
MAGISTRO BAIGIAMŲJŲ DARBŲ GYNIMO KOMISIJOS IŠVADA	21
MAGISTRO BAIGIAMOJO DARBO VADOVO SUTIKIMAS	22
APELIACIJA	23
TITULINIO LAPO PAVYZDYS	24
SANTRAUKOS PAVYZDYS	25
CITAVIMO IR LITERATŪROS SĄRAŠO PAVYZDŽIAI	26

I. BENDROSIOS NUOSTATOS

1. Lietuvos sveikatos mokslų universiteto Medicinos akademijos Slaugos fakulteto ir Vilniaus dailės akademijos Kauno fakulteto Reabilitacijos krypties jungtinės antrosios pakopos studijų programos „Dailės terapija“ baigiamojo darbo rengimo ir gynimo reglamentas (toliau – Reglamentas) nustato Lietuvos sveikatos mokslų universiteto (toliau – LSMU) Medicinos akademijos (toliau–MA) Slaugos fakulteto (toliau–SF) ir Vilniaus dailės akademijos (toliau – VDA) Kauno fakulteto (toliau – KF) **Reabilitacijos krypties** antrosios pakopos studijų programos „Dailės terapija“ baigiamųjų darbų rengimo ir jų gynimo pagrindines sąvokas, teiginius ir tvarką.
2. Reglamentas parengtas remiantis šiais teisės aktais:
 - 2.1. Lietuvos Respublikos mokslo ir studijų įstatymas. 2016 m. birželio 29 d. Nr. XI-242. Pakeitimo įstatymas Nr. XII2534;
 - 2.2. Lietuvos Respublikos Švietimo ir mokslo ministro 2023 m. liepos mėn. 7 d. įsakymas Nr. V-953 Dėl bendrųjų studijų vykdymo reikalavimų aprašo patvirtinimo”, (įsakymo pakeitimas 2016 m. gruodžio 30d. Nr. V-1168).
 - 2.3. Lietuvos sveikatos mokslų universiteto studijų reglamentas, patvirtintas Lietuvos sveikatos mokslų universiteto Senato 2024 m. birželio 20 d. nutarimu Nr. 181-03.
 - 2.4. Lietuvos sveikatos mokslų universiteto intelektualinės nuosavybės valdymo nuostatai, patvirtinti Lietuvos sveikatos mokslų universiteto Tarybos 2014 m. birželio 20 d. sprendimu Nr. 5-4; pakeistas ir papildytas Lietuvos sveikatos mokslų universiteto Tarybos 2016 m. balandžio 22 d. sprendimu Nr. UT1-3-2.
 - 2.5. Lietuvos sveikatos mokslų universiteto Rektoriaus 2014 m. vasario 20 d. įsakymas Nr. V-220 „Dėl antrosios pakopos studentų autorių indėlio deklaravimo ir autoriaus teisių licencijavimo“.
 - 2.6. Lietuvos Respublikos Švietimo ir mokslo ministro 2023 m. birželio 8 d. įsakymas Nr. V-811 „Dėl Reabilitacijos studijų krypties aprašo patvirtinimo“.
 - 2.7. Vilniaus dailės akademijos Statutas, patvirtintas LR Seimo posėdyje, 2013-06-13, Nr. XII-370.
 - 2.8. Vilniaus dailės akademijos Studijų reglamentas, patvirtintas VDA Senato posėdyje 2017-11-22, nr. S-2017-5/29.
 - 2.9. Vilniaus dailės akademijos Studijų programų komitetų nuostatai, patvirtinti VDA Senato posėdyje 2014-05-21, Nr. S-2014-3.
 - 2.10. Vilniaus dailės akademijos Baigiamųjų darbų rengimo, įforminimo, gynimo ir vertinimo tvarkos aprašas, patvirtintas VDA Senato posėdyje 2024-03-6, Nr. S-2024-1/6.
 - 2.11. Studijų rezultatų įskaitymo Vilniaus dailės akademijoje tvarka, patvirtinta VDA Senato posėdyje 2015-11-11, nr. S-4.
3. Reglamentas paruoštas remiantis šia metodine literatūra:
 - 3.1. Petrauskienė J., Misevičienė I., Kalėdienė R. Visuomenės sveikatos magistro diplominio darbo rengimo vadovas. Kaunas: KMU leidykla; 2007.
 - 3.2. Pauliukėnas L., Šeškevičius A. Reabilitacijos ir slaugos studijų krypties mokslinių darbų rengimas: universiteto vadovėlis. Kaunas: Vitae litera; 2008.
 - 3.3. Pauliukėnas L., Šeškevičius A. Studijų darbų rengimas ir jų gynimas: mokomoji knyga. Kaunas: KMU leidykla; 2005.

II. PAGRINDINĖS SĄVOKOS, FUNKCIJOS, PAREIGOS IR ATSAKOMYBĖ

4. **Magistro baigiamasis darbas** – tai reabilitacijos krypties studijų programoms aktualios, magistranto savarankiškai, moksliai išnagrinėtos problemos ir jos sprendimo būdo aprašymas. Baigiamajame darbe magistrantas turi atskleisti gebėjimą atlikti mokslinės literatūros paiešką, pasinaudodamas mokslo žiniomis spręsti konkrečius mokslo uždavinius, būti originalus kurdamas, plėtodamas arba taikydamas mokslinių tyrimų metu iškilusias idėjas. Rengiant magistro baigiamąjį darbą būtina aprašyti naujus veiksnius, reiškinius arba dėsningumus, žinomus reiškinius apibendrinti remiantis kitu mokslo požiūriu arba aspektu. Magistrantas turi atskleisti intelektinę brandą, pasirengimą savarankiškai mokslinei veiklai.
5. **Magistrantas** – asmuo, studijuojantis aukštojoje mokykloje pagal antrosios pakopos studijų programą. Magistrantas, įvykdęs visus pasirinktos studijų programos akademinis reikalavimus, gali ginti baigiamąjį darbą. Magistranto pareigos baigiamojo darbo rengimo ir gynimo metu:
 - 5.1. Nurodytu laiku pasirinkti mokslinio darbo temą, vadovą, jei reikia – ir konsultantą;
 - 5.2. parengti su darbo vadovu suderintą baigiamojo darbo rengimo planą ir nuosekliai laikytis patvirtintų terminų (1 priedas);
 - 5.3. bendradarbiauti su baigiamojo darbo vadovu aptariant darbo rengimo eigą ir išskylančias problemas;
 - 5.4. laiku pateikti vadovui pirminį baigiamojo darbo tekstą, atsižvelgiant į vadovo pastabas ir rekomendacijas darbą pataisyti;
 - 5.5. galutinį baigiamojo darbo variantą pateikti vadovui likus ne mažiau kaip **14 dienų** iki baigiamojo darbo Kvalifikacinės komisijos (KK) posėdžio;
 - 5.6. dalyvauti KK posėdžiuose;
 - 5.7. viešinti savo baigiamojo darbo rezultatus mokslinėse konferencijose arba recenzuojamuose žurnaluose;
 - 5.8. nustatytu laiku parengtą baigiamąjį darbą ir kitus reikalingus dokumentus pateikti KK ir dalyvauti šį darbą svarstant KK posėdyje;
 - 5.9. laiku įkelti baigiamąjį darbą į universiteto naudojamą baigiamųjų darbų saugyklą ir pateikti baigiamąjį darbą Gynimo komisijos (GK) techniniam sekretoriui;
 - 5.10. rengiant baigiamąjį darbą laikytis etikos ir akademinio sąžiningumo principų.
6. **Baigiamojo darbo vadovas** – asmuo, turintis mokslų daktaro laipsnį. Vadovą tvirtina KK pirmojo posėdžio metu. Baigiamojo darbo vadovas turi:
 - 6.1. konsultuoti magistrantą, kaip formuluoti mokslinio darbo temą, tikslą, uždavinius ir sudaryti baigiamojo darbo rengimo planą, kurį magistrantas pateikia pirmojo KK posėdžio metu (1 priedas);
 - 6.2. konsultuoti magistrantą aptariant baigiamojo darbo metodiką, darbo rezultatus ir baigiamojo darbo pateikimą;
 - 6.3. esant būtinybei rekomenduoti gretimų mokslo sričių konsultantus;
 - 6.4. sistemingai stebėti baigiamojo darbo rengimo eigą, padėti spręsti išskylančias problemas ir teikti pastabas bei siūlymus baigiamojo darbo rengimo metu;
 - 6.5. esant galimybei dalyvauti KK posėdžiuose;
 - 6.6. užpildyti baigiamojo darbo vertinimo formą, kurią magistrantas turi pateikti GK posėdžio metu (3 priedas).
7. **Baigiamojo darbo konsultantas** – tam tikros mokslo srities praktikas, turintis ne žemesnį kaip magistro arba jam prilygintą mokslo laipsnį. Konsultantas teikia pastabas ir siūlymus darbo rengimo metu. Konsultantą tvirtina KK.
8. **Kvalifikacinė komisija (KK)**. Baigiamajam darbui rengti sudaroma atitinkamos studijų programos KK iš ne mažiau kaip 5 asmenų, dirbančių LSMU ir VDA KF ir turinčių ne

mažesnę kaip magistro arba jam prilygintą mokslo laipsnį. KK sudėtį, tvirtina Slaugos fakulteto (SF) Dekanas 3 metų laikotarpiui. Esant poreikiui KK sudėtis gali būti keičiama. Naują KK SF Dekanas tvirtina rugsėjo mėnesį. KK posėdžiai gali vykti kontaktiniu ar nuotoliniu būdu. Dėl posėdžio pobūdžio sprendžia KK. KK posėdžių datos skelbiamos LSMU intranete ne vėliau kaip prieš 5 darbo dienas iki KK posėdžio dienos. Kvalifikacinės komisijos funkcijos:

- 8.1. svarsto ir tvirtina magistranto pasirinktą baigiamojo darbo temą ir darbo vadovą;
- 8.2. jei reikia, tvirtina baigiamųjų darbų konsultantus;
- 8.3. tvirtina baigiamųjų darbų rengimo planus (1 priedas);
- 8.4. sprendžia darbo temos, darbo vadovo ir konsultanto pakeitimo klausimus;
- 8.5. vertina, ar magistro baigiamojo darbo rengimo procesas atitinka patvirtintą darbo rengimo planą;
- 8.6. baigiamojo posėdžio metu pateikia išvadą apie darbo tinkamumą viešam gynimui, atsižvelgiant, ar:
 - 8.6.1. darbas atitinka pasirinktą studijų programą bei specializaciją, kaip nurodyta Magistro baigiamojo darbo apraše (LSMUSIS);
 - 8.6.2. darbo apimtis atitinka reikalavimus;
 - 8.6.3. darbas turi visas būtinas struktūrines dalis;
 - 8.6.4. darbo struktūrinių dalių turinys atitinka keliamus reikalavimus;
 - 8.6.5. pateiktas darbo vadovo vertinimas;
 - 8.6.6. pateikti darbo viešinimo rezultatai;
 - 8.6.7. pateiktas Bioetikos centro pritarimas atlikti mokslinį tyrimą;
 - 8.6.8. pateikta pasirašyta Autoriaus indėlio ir akademinio sąžiningumo deklaracija (2 priedas);
 - 8.6.9. pateikia vadovo pasirašytą darbo plagiatą patikros formą. (Plagiatą patikros sutapties procentai tvirtinamai pagal tuo metu universitete galiojančią tvarką)."
- 8.7. skiria magistro baigiamųjų darbų recenzentus;
- 8.8. su KK posėdžių sprendimais **per 3 darbo dienas** elektroniniu paštu supažindina už studijų dalyką atsakingą padalinio, kuriame rengiamas baigiamasis darbas, dėstytoją;
- 8.9. sprendžia kitus, su magistro baigiamojo darbo rengimu susijusius klausimus.
9. **Recenzentas** – asmuo, turintis mokslų daktaro laipsnį, magistranto baigiamąjį darbą vertinantis balais. Recenzentą skiria ir tvirtina KK baigiamojo posėdžio metu.

Recenzentas:

 - 9.1. vertina, ar darbas atitinka baigiamajam darbui keliamus reikalavimus;
 - 9.2. **per 14 dienų** Gynimo komisijos techniniam sekretoriui pateikia baigiamojo darbo recenziją (4 priedas), patvirtintą savo parašu.
10. **Gynimo komisija (GK)**. GK sudaro ne mažiau 5 narių komisija (neįskaitant GK techninio sekretoriaus), kuri sudaroma remiantis lygiateisiškumo principu, tvirtinama Rektorius Slaugos fakulteto Dekano teikimu, GK nariai – asmenys turintys ne mažesnę kaip daktaro laipsnį. Ne mažiau kaip pusę komisijos narių turi sudaryti socialiniai partneriai; KK narys negali būti GK nariu. GK posėdžiai, esant reikalui, gali vykti nuotoliniu būdu. GK funkcijos:
 - 10.1. organizuoja magistro baigiamųjų darbų gynimą;
 - 10.2. kiekvienas komisijos narys vertina baigiamuosius darbus ir jų pateikimą pagal Magistro baigiamojo darbo gynimo komisijos nario vertinimo formą (5 priedas);
 - 10.3. susipažįsta su baigiamaisiais darbais prieš viešą GK posėdį;
 - 10.4. sprendžia dėl magistro laipsnio suteikimo (6 priedas).
11. **Apeliacinė komisija** – SF Dekano teikimu Rektoriaus tvirtinama komisija. Komisijos narys, kuris yra baigiamojo darbo vadovas, konsultantas arba recenzentas, privalo nusišalinti nuo komisijos darbo.

III. BAIGIAMOJO DARBO RENGIMO IR GYNIMO TVARKA

12. Magistro baigiamojo darbo temą magistrantai renkasi (patys arba iš padalinio siūlomų temų) **1-ajame** studijų semestre. Gavęs raštišką būsimo baigiamojo darbo vadovo sutikimą (7 priedas) magistrantas LSMU informacinėje sistemoje (LSMUSIS) iki rugsėjo 15 d. (iššęstinėse studijose iki gruodžio 31d. pasirenka padalinį, kuriame bus rengiamas magistro baigiamasis darbas. Preliminari magistro baigiamojo darbo tema, darbo rengimo planas (1 priedas), darbo vadovas (jei reikia–ir konsultantas) svarstomi ir tvirtinami pirmojo KK posėdžio metu. KK sekretorius patvirtintą darbo temą, darbo vadovą (ir konsultantą) įrašo į posėdžio protokolą, pateikiamos komisijos narių pastabos ir rekomendacijos dėl darbo temos. Rekomenduojamas lygiavertis LSMU SF ir VDA KF atstovavimas mokslinio darbo rengime: jei magistrantas pasirenka darbo vadovą iš LSMU SF tai konsultantas VDA KF ir atvirkščiai.
13. Magistrantūros studijų programos KK posėdžių tvarka:
- 13.1.pirmaisiais magistrantūros studijų metais KK pirmasis posėdis vyksta iki gruodžio 15 d., antrasis KK posėdis – **4-ojo semestro** pabaigoje. Trečias KK posėdis – **6-ojo semestro** pabaigoje. Dėl papildomų posėdžių organizavimo poreikio sprendžia KK.
- 13.2.baigiamasis KK posėdis vyksta trečiaisiais studijų metais iki magistro baigiamųjų darbų gynimo likus ne mažiau kaip **30 dienų**.
14. **Pirmojo KK posėdžio** metu magistrantas pristato pateiktį, kurioje nurodoma darbo tema, darbo vadovas (jei reikia – ir konsultantas), darbo tikslas ir uždaviniai (*kokybinio tyrimo–tyrimo klausimai*), tyrimo metodai ir / ar poveikio priemonės, tyrimo kontingentas, darbo rengimo planas. KK pirmininkui magistrantas pateikia užpildytus ir darbo vadovo pasirašytus: baigiamojo darbo rengimo planą (1 priedas), darbo vadovo sutikimo formą (7 priedas). Baigiamojo darbo rengimo plane rekomenduojama nurodyti tokius darbo rengimo etapus ir jų datas: literatūros šaltinių paieška ir analizė; tyrimo metodų paieška ir analizė; tyrimo protokolo sudarymas; Bioetikos centro pritarimo gavimas; tyrimo atlikimas; rezultatų analizė; rezultatų aptarimas ir išvadų rengimas, darbo viešinimas, baigiamojo darbo rankraščio parengimas. KK nepatvirtinus darbo temos, vadovo arba darbo plano, studentas per 10 kalendorinių dienų raštu pateikia KK sekretoriui darbo vadovo parašu patvirtintus papildymus / pataisymus arba argumentuotą paaiškinimą, kuriuos KK apsvarsto posėdžio metu ir priima sprendimą (patvirtinti / nepatvirtinti), kurį pateikia magistrantui.
15. KK patvirtinus baigiamojo darbo temą, magistrantas turi kreiptis į LSMU Bioetikos centrą pateikdamas prašymą atlikti tyrimą bei pateikti visus reikalingus dokumentus. Dokumentų, reikalingų Bioetikos centro pritarimui gauti, sąrašas ir teikiamų dokumentų pavyzdžiai yra skelbiami <http://lsmu.lt>.
16. Jei magistrantas nusprendžia **iš esmės keisti** savo darbo temą, darbo vadovą arba konsultantą, KK jis turi teikti prašymą ir kartu argumentuotą keitimo motyvų paaiškinimą. Keičiant temą būtina pateikti darbo vadovo sutikimą keisti darbo temą ir naują baigiamojo darbo rengimo planą, o keičiant darbo vadovą arba konsultantą – naujo vadovo arba konsultanto raštišką sutikimą. KK patvirtinus naują darbo temą, ir/ar vadovą, magistrantas turi iš naujo kreiptis į LSMU Bioetikos centrą ir pateikti prašymą atlikti tyrimą. Darbo temos keitimas gali būti svarstomas ne vėliau kaip iki trečio semestro pabaigos..
17. Magistrantas baigiamąjį darbą rengia savarankiškai, konsultuodamasis su vadovu ir / ar konsultantu, vadovaudamasis baigiamojo darbo rengimo reikalavimais (IV skyrius).
18. Magistrantas antrojo ir trečiojo KK posėdžių metu pristato rengiamo darbo eigą, KK pirmininkui pateikia darbo vadovo užpildytą darbo rengimo planą. KK teikia pastabas ir rekomendacijas darbo rengimo klausimais. Jei KK neigiamai įvertino baigiamojo darbo rengimo eigą ir darbo rengimo plano atitikimą, magistrantas **per 10 kalendorinių dienų** raštu KK pirmininkui pateikia darbo vadovo patvirtintus papildymus / pataisymus arba argumentuotą paaiškinimą, kuriuos KK apsvarsto posėdžio metu ir priima sprendimą (patvirtinti/nepatvirtinti), kurį pateikia magistrantui. Esant KK sprendimui „nepatvirtinti“,

- darbo vadovas baigiamojo darbo žiniaraštyje įrašo neigiamą įvertinimą ir pažymi „neatlikta“.
19. Magistrantas rengiamo baigiamojo darbo rezultatus iki viešo darbo gynimo privalo publikuoti dviejuose mokslo straipsniuose recenzuojamuose leidiniuose arba publikuoti vieną mokslo straipsnį recenzuojamame leidinyje ir pateikti vieną pranešimą mokslo konferencijoje, arba pateikti du pranešimus mokslo konferencijose. Rekomenduojama magistranto kūrybinius pasiekimus pristatyti individualioje ar grupinėje parodoje.
 20. Baigiamojo darbo rankraštį Magistrantas darbo vadovo galutinei peržiūrai ir įvertinimui pateikia ne vėliau kaip prieš **7 dienas** iki baigiamojo KK posėdžio. Darbo vadovas užpildo Magistro baigiamojo darbo vadovo vertinimo formą (3 priedas) ir pateikia darbo įvertinimą.
 21. **Baigiamasis KK posėdis** organizuojamas iki baigiamojo darbo gynimo posėdžio likus ne mažiau kaip **30 dienų**. Magistrantas KK pirmininkui pateikia: užpildytą ir darbo vadovo pasirašytą darbo rengimo planą (1 priedas), darbo vadovo užpildytą baigiamojo darbo vertinimo formą (3 priedas), . Po baigiamojo KK posėdžio darbo rengimo planas pridedamas prie posėdžio protokolo ir saugomas LSMU nustatyta tvarka. Posėdžio metu magistrantas pateikia savo parengtą darbą ir nurodo: padalinį, kuriame rengtas darbas, darbo pavadinimą, darbo vadovą ir konsultantą (jei jis buvo), darbo tikslą ir uždavinius (*kokybinio tyrimo – klausimus*), tyrimo organizavimą ir metodiką, trumpai pateikia pagrindinius gautus rezultatus, išvadas (*kokybinio tyrimo – išvalgas*), darbo stipriąsias puses ir ribotumus. Pristatymui skiriama iki 10 minučių. KK, atsižvelgdama į darbo vadovo vertinimą ir šio reglamento 8.6 poskyryje pateiktus kriterijus, įvertina darbo tinkamumą viešam gynimui. Jei bent vienas iš 8.6 poskyryje nurodytų kriterijų įvertinamas neigiamai, baigiamojo darbo viešai ginti neleidžiama. Negintas baigiamasis darbas laikomas akademinė skola. Jei KK nusprendžia, kad baigiamasis darbas tinka viešam gynimui:
 - 21.1. KK skiria baigiamojo darbo recenzentą;
 - 21.2. Baigiamojo KK posėdžio protokolo išrašas **per 3 darbo dienas** perduodamas Slaugos fakulteto dekanatui, GK techniniam sekretoriui ir padalinių, kuriuose parengti baigiamieji darbai, administratoriui;
 - 21.3. padalinių, kuriuose parengti baigiamieji darbai, administratorius magistrantų, kuriems leidžiama viešai ginti baigiamuosius darbus, sąrašą **per 3 darbo dienas** perduoda baigiamųjų darbų vadovams. Jie užpildo baigiamojo darbo elektroninį žiniaraštį, įrašo įvertinimą „atlikta“;
 - 21.4. KK perduoda darbo vadovų užpildytas baigiamojo darbo vertinimo formas GK ir jos darbas, koordinuojant baigiamųjų darbų rengimo procesą, laikomas baigtu.
 22. Magistrantas gali ginti baigiamąjį darbą tik Slaugos fakulteto Dekano teikimu gavęs Rektoriaus leidimą. Sprendimas leisti studentui ginti baigiamąjį darbą įforminamas Rektoriaus įsakymu.
 23. Baigiamųjų darbų gynimo datą ir Gynimo komisiją Slaugos fakulteto Dekano teikimu skiria Rektorius.
 24. Baigiamųjų darbų gynimo data skelbiama Slaugos fakulteto Dekanato ir atitinkamų padalinių skelbimų lentose ir LSMU intranete (ne vėliau kaip **prieš 35 dienas** iki gynimo posėdžio dienos).
 25. Magistrantas **per 5 darbo dienas** po KK baigiamojo posėdžio:
 - 25.1. elektroninę darbo versiją (PDF formatu) patalpina universiteto naudojamoje baigiamųjų darbų saugykloje. GK techniniam sekretoriui pateikia tai įrodanti dokumentą (saugyklos sugeneruoto pranešimo kopiją).
 - 25.2. atspausdintą ir įrištą baigiamąjį darbą (pasirašytą vadovo ir konsultanto) pateikia GK techniniam sekretoriui ir pasirašo baigiamųjų darbų pateikimo lape.
 - 25.3. Pavėluotai pristatytas baigiamasis darbas neregistruojamas ir neleidžiama jo ginti.
 26. **Baigiamąjį darbą** ar nuorodą į elektroninę darbo versiją bei Recenzento vertinimo formą (4 priedas) GK techninis sekretorius **per 2 darbo dienas** pateikia recenzentui. Recenzentas **per 14 dienų** pagal nustatytą formą (4 priedas) parengia darbo recenziją (patvirtina ją savo

- parašu) ir grąžina ją GK techniniam sekretoriui. Neturint recenzijos darbas negali būti įtrauktas į baigiamųjų darbų gynimo posėdį. GK techninis sekretorius studentams, norintiems susipažinti su savo darbo recenzija, sudaro sąlygas susipažinti su recenzento įvertinimu.
27. GK techninis sekretorius, likus **ne mažiau kaip 7 dienoms** iki baigiamųjų darbų gynimo posėdžio, sudaro sąlygas GK nariams susipažinti su elektronine baigiamojo darbo versija, o baigiamųjų darbų gynimo posėdžiui pateikia spausdintą baigiamojo darbo egzempliorių, prieigą prie elektroninės baigiamojo darbo versijos, o GK pirmininkui pateikia baigiamojo darbo recenziją (4 priedas) ir darbo vadovo baigiamojo darbo įvertinimą (3 priedas). Baigiamojo darbo vadovo ir recenzento įvertinimai baigiamųjų darbų gynimo posėdžio metu nėra viešai skelbiami.
 28. Baigiamųjų darbų gynimo posėdyje magistrantai pateikia parengtą **baigiamojo darbo pranešimą**, kuriame nurodoma: universitetas ir jo padalinys, kuriame darbas parengtas, darbo autorius, darbo vadovas, konsultantas (jei jis buvo), darbo tema, jos aktualumas ir naujumas, tikslas, uždaviniai (*kokybinio tyrimo – klausimai*), tyrimo organizavimas ir metodika, svarbiausi rezultatai, išvados (*kokybinio tyrimo – išvalgos*), darbo stipriosios pusės ir ribotumai, darbo viešinimo įrodymai. Studento pranešimui skiriama iki 10 min. Ne daugiau kaip 10 minučių skiriama studento atsakymams į recenzento ir gynimo komisijos narių klausimus.
 29. GK nariai posėdžio metu kiekvieną darbą vertina balais ir pildo baigiamųjų darbų gynimo komisijos nario vertinimo formą (5 priedas).
 30. Jei baigiamojo darbo vadovas, konsultantas arba recenzentas yra GK narys arba pirmininkas, jis privalo nusišalinti nuo darbo vertinimo procedūros.
 31. Galutinį baigiamojo darbo įvertinimą sudaro: **darbo vadovo įvertinimas (20 proc.) recenzento įvertinimas (30 proc.) ir gynimo komisijos narių įvertinimo vidurkis (50 proc.)**.
 32. Magistrantui, sėkmingai apgynusiam baigiamąjį darbą, gynimo komisija suteikia magistro laipsnį.
 33. Baigiamojo darbo tema ir įvertinimo pažymys įrašomi GK protokole. Šie duomenys kartu su GK išvada (6 priedas) **per 1 darbo dieną** perduodami Slaugos fakulteto dekanatui ir padalinių, kuriuose parengti baigiamieji darbai, administratoriams. Studijų administratoriai arba GK techninis sekretorius ne vėliau kaip **per 1 darbo dieną** užpildo baigiamojo darbo elektroninį žiniaraštį.
 34. GK sekretorius baigiamojo darbo spausdintą egzempliorių, recenzento ir darbo vadovo ir GK narių vertinimus atiduoda už studijų programą atsakingam padaliniui saugoti 5 metus. Elektroninė darbo versija, patalpinta universiteto naudojamoje baigiamųjų darbų saugykloje, saugoma universiteto numatyta tvarka.
 35. Jei nustatomas **nesąžiningas studento elgesys** rengiant ir / ar ginant baigiamąjį darbą, baigiamojo darbo vadovas, recenzentas arba KK / GK kreipiasi į SF Dekaną ir pateikia prašymą sudaryti komisiją. Komisija, įvertinusi visas aplinkybes ir dokumentinius įrodymus, priima galutinį sprendimą. Komisijai patvirtinus faktą, kad studentas elgėsi nesąžiningai rengdamas arba gindamas baigiamąjį darbą, jam baigiamojo darbo ginti neleidžiama arba darbas laikomas neapgintu. Nesąžiningu elgesiu laikomas bet koks studento bandymas pasinaudoti žinių šaltiniais neleistiniais būdais ir darbo dublikavimas. Nesavarankišku (plagijuotu) darbu laikomas toks darbas, kuriame dalis arba visas darbas parašytas kito autoriaus (ištiesai perrašytos kito autoriaus darbo pastraipos arba puslapiai, be nuorodos į autorystę); darbe yra pažeistos kitų autorių autorinės teisės. Baigiamojo darbo dublikavimas – tai savo mokslinio darbo arba jo dalies pakartotinis pateikimas vertinimui, kai darbas jau buvo pristatytas ir gintas šioje ar kitoje mokslo įstaigoje Lietuvoje arba užsienyje, nenurodant to šaltiniuose. Dublikuota darbo dalis nėra vertinama ir yra laikoma akademinio nesąžiningumu. Anksčiau savo paties atliktas darbo dalis galima naudoti rengiant baigiamąjį darbą: tai turi būti aiškiai nurodoma tekste ir literatūros sąrašė.

- Anksčiau vertintų darbų dalis negali viršyti 20 proc. viso darbo apimties.
36. Neapgintas baigiamasis darbas vertinamas kaip akademinė skola, studentas braukiamas iš studentų sąrašo.
 37. Magistrantas, nesutinkantis su apginto baigiamojo darbo vertinimu, **per 1 darbo dieną** nuo rezultatų paskelbimo turi teisę pateikti apeliaciją (8 priedas) Rektoriui dėl GK vertinimo. Apeliacija teikiama raštu, vadovaujantis LSMU Studijų reglamentu. Joje turi būti nurodoma vertinimo dalys arba procedūros, dėl kurių nesutinkama ir nesutikimo motyvai. Rektoriaus įsakymu sudaryta Apeliacinė komisija apspvarsto apeliaciją ne vėliau kaip **per 3 darbo dienas** nuo apeliacijos pateikimo dienos. Apeliacinės komisijos sprendimas apeliaciją pateikusiam asmeniui pateikiamas registruotu raštu ir elektroniniu būdu ne vėliau kaip per 2 darbo dienas nuo sprendimo priėmimo. Apeliacinės komisijos sprendimai dėl procedūrinių sprendimų priėmimo pažeidimų gali būti skundžiami Ginčų nagrinėjimo komisijai.

IV. BAIGIAMOJO DARBO REIKALAVIMAI

38. **Baigiamąjį darbą sudaro:** Antraštinis (titulinis) lapas; Turinys; Santrauka (*lietuvių ir anglų kalbomis*); Santrumpos (*jeigu reikia*); Įvadas; 1. Literatūros apžvalga; 2. Tyrimo organizavimas ir metodika; 3. Rezultatai; 4. Rezultatų aptarimas; Išvados (*kokybinio tyrimo – Išvalgos*); Praktinių rekomendacijų skyrius; Publikacijų sąrašas; Literatūros sąrašas; Priedai.
39. **Titulinis lapas.** Jis turi būti maketuotas, kaip parodyta 9 priede. Tituliniame lape pateikiama pagrindinė informacija apie baigiamąjį darbą: LSMU fakultetas ir padalinys, VDA fakultetas ir padalinys, kuriame darbas parengtas, darbo autorius, darbo pavadinimas, studijų programos pavadinimas ir valstybinis jos kodas, darbo vadovas ir konsultantas (*jei toks yra*), darbo rengimo vieta ir metai.
40. **Turinys.** Turinyje išvardijami darbo skyrių ir poskyrių pavadinimai, nurodoma, kuriuo puslapiu jie prasideda. Turinio lapas segamas po antraštinio (titulinio) lapo. Turinyje turi būti nurodyta skyrių ir poskyrių numeracija. Numeruojama arabiškais skaitmenimis. Poskyriai numeruojami dviem skaitmenimis, atskirtais tašku, o mažesnės struktūros dalies – skirsnio – numerį sudaro trys skaitmenys. Skyrių pavadinimai turinyje rašomi didžiosiomis raidėmis, poskyrių ir skyrelių – mažosiomis. Sudėtinės darbo dalys – santrauka, santrumpos, įvadas, išvados, literatūros sąrašas bei priedai turinyje bei darbe – nenumuojamos.
41. **Santrauka.** Tai skyrius, kuris supažindina su magistro baigiamojo darbo turiniu (esmės išdėstymas). Santraukos, parašytos lietuvių ir anglų kalbomis (angl. *Abstract*), yra privalomos. Jos rašomos atskiruose puslapiuose. Kiekvienos santraukos apimtis – ne daugiau kaip 2 puslapiai. Santraukos antraštėje nurodoma: autoriaus vardas ir pavardė, darbo pavadinimas, darbo vadovas ir padalinys, kuriame rengtas darbas. Santraukos tekste pateikiama: darbo tikslas, uždaviniai (*kokybinio tyrimo – klausimai*), tyrimo metodika, tyrimo dalyviai, darbo išvados (*kokybinio tyrimo – išvalgos*) (10 priedas).
42. **Padėka** (*neprivaloma darbo dalis*). Kartais po santraukos rašomas padėkos skyrelis, kuris nenurodomas turinyje, tačiau įskaitomas į bendrą puslapių skaičių. Darbo autorius gali padėkoti asmenims, padėjusiems rengti baigiamąjį darbą.
43. **Santrumpos.** Santrumpų aprašas rašomas atskirame lape. Pateikiami ir žinomi, ir įprasti bei paties autoriaus pasiūlyti terminai, kurie aptariami tekste. Pirmą kartą tekste terminas rašomas visas, po jo skliausteliuose didžiosiomis raidėmis nurodoma jo santrumpa. Raidinės santrumpos rašomos be taškų.
44. **Įvadas.** Šiame skyriuje trumpai aptariamas temos aktualumas ir naujumas, nurodomos darbo temos sąsajos su studijų programa ir specializacija. Šio skyriaus pabaigoje pateikiama tyrimo hipotezė, nurodomas darbo tikslas bei pateikiami uždaviniai, kaip pasiekti numatytą

- darbo tikslą. Jei atliekamas *kokybinis tyrimas*, vietoj uždavinių formuluojamas tyrimo klausimas arba klausimai. Rekomenduojama įvado apimtis – ne daugiau kaip 2 puslapiai.
45. **Literatūros apžvalga.** Joje turi būti aprašyti baigiamojo darbo tema Lietuvoje ir užsienyje atlikti tyrimai ir teorinės studijos. Didžiausias cituojamų šaltinių skaičius nėra ribojamas, tačiau darbe turi būti cituojama **ne mažiau kaip 50 (iš jų 75 proc. – nesenesnių kaip 10 metų) mokslo publikacijų**. Netinka cituoti populiarių, visuomenei skirtų žurnalų ir laikraščių, socialinių tinklų. Šio skyriaus apimtis – 20 – 25 proc. viso baigiamojo darbo apimties (be priedų).
 46. **Tyrimo organizavimas ir metodika.** Šiame skyriuje turi būti aprašytas tyrimo planavimas (organizavimas), tyrimo etika, tiriamųjų atranka (populiacija, imtis), tiriamųjų charakteristikos, tyrimo metodai ir priemonės, metodų tinkamumo ir patikimumo analizė, taikytos poveikio priemonės / programos, duomenų analizės metodai. Bioetikos centro išduoto pritarimo kopija turi būti pateikta prieduose.
 47. **Rezultatai.** Šiame skyriuje pateikiami ir nagrinėjami apibendrinti tyrimo duomenys ir duomenų analizės rezultatai. Skyrius gali turėti poskyrius, jis pradedamas ir baigiamas tekstu. Kiekybinio tyrimo duomenų analizės rezultatus būtina pateikti ne tik tekste, bet ir lentelėse ar / ir paveiksluose. Lentelės ir paveikslai turi būti aptariami, komentuojami ir analizuojami tekste bei pateikiami po tekste esančiomis nuorodomis į juos. Informacija, pateikiama tekste, lentelėse ir paveiksluose, negali būti dubliuojama nes toks informacijos dubliavimas bus vertinamas kaip dirbtinis darbo apimties padidinimas. Rekomenduotina lentelėse ir / arba paveiksluose pateikti atliktos statistinės duomenų analizės rezultatus. Pateikiant statistinių hipotezių tikrinimo rezultatus, būtina nurodyti tyrimo duomenis remiantis kompiuterine programa apskaičiuotą reikšmingumo lygmenį (p reikšmę) ir tikslią taikyto statistinio kriterijaus statistikos reikšmę (pvz. :t = 3.378, p =0,002). *Kokybinio tyrimo* rezultatai pateikiami per išskirtas, tyrėjo analizuojamas temas, teiginiai grindžiami respondentų citatomis arba stebėjimo duomenimis.
 48. **Rezultatų aptarimas.** Aptariant darbo rezultatus, juos būtina lyginti su kitų, jau atliktų šios srities mokslinių darbų rezultatais. Šio skyriaus apimtis – ne mažiau negu 3 puslapiai. Rezultatų aptarimo skyrius užbaigiamas apibendrinimu, kuriame išryškinamos baigiamojo darbo stipriosios pusės ir ribotumai.
 49. **Išvados (kokybinio tyrimo – Ižvalgos).** Šiame skyriuje rašomos tyrimo rezultatų pagrindu pagrįstos išvados/ižvalgos. Kiekybinis tyrimas. Išvados – tai atsakymas į darbo pradžioje suformuluotus uždavinius. Išvados turi būti konkrečios, lakoniškos. Išvados numeruojamos, o jų skaičius nebūtinai turi sutapti su darbo uždavinių skaičiumi, tačiau išvadų turi būti ne mažiau nei darbo uždavinių. Kokybinis tyrimas. Atlikto kokybinio tyrimo išvalgos – tai atsakymas į iškeltą tyrimo klausimą arba klausimus. Visi pateikiamų išvalgų teiginiai turi būti pagrįsti tyrimo duomenimis ir iliustruoti tyrimo medžiaga.
 50. **Praktinės rekomendacijos.** Baigiamajame darbe pateikiamos numatytos konkrečios priemonės, kaip spręsti išryškėjusią problemą ar problemas.
 51. **Magistranto parengtų publikacijų sąrašas.** Šiame skyriuje yra pateikiamas sąrašas magistrantūros eigoje parengtų (išspausdintų) ar esančių rengimo eigoje (turi redaktoriaus išvadą) mokslinių straipsnių bei pristatytų konferencijose pranešimų aprašai (žr.5.7 punktą) pagal reikalavimus literatūros sąrašui (žr. 13 priedą).
 52. **Literatūros sąrašas.** Sąrašą turi sudaryti **ne mažiau kaip 50 šaltinių** (žr. 45 punktą). Pateikiama tik darbe cituojama literatūra. Aprašai pateikiami netransliteruoti (pvz., rusų kalba parašyti šaltiniai – rusiškėmis raidėmis). Literatūros šaltiniai sąrašė išdėstomi pagal citavimo eiliškumą tekste. Literatūros šaltinių bibliografinis sąrašas sudaromas vadovaujantis Vankuverio sistema (13 priedas).
 53. **Priedai.** Prieduose pateikiama papildoma, pagalbinė, darbo autoriaus savarankiškai parengta informacija (pvz.: apklausos anketos, tyrimo protokolas, išsamus taikytos poveikio programos aprašymas, lentelės ir paveikslai, kurie neaptariami tekste, darbo viešinimo įrodymai ir kt.). Visi priedai pradedami nauju puslapiu ir numeruojami iš eilės. Tekstas su priedais siejamas nuorodomis. Prieduose **būtinai** turi būti pateikiama Bioetikos centro

išduoto pritarimo atlikti tyrimą kopija bei Autoriaus indėlio ir akademinio sąžiningumo deklaracija (2 priedas).

54. Baigiamojo darbo apimtis – **ne mažiau kaip 60 puslapių** (priedai į darbo apimtį neįskaičiuojami). Darbo apimtis negali būti dirbtinai padidinta: neproporcingai didelių paveikslų, lentelių pateikimas tekste, didesni nei 57.1 punkte nurodyti tarpai tarp eilučių ir kt.
55. Baigiamasis darbas turi būti atspausdintas ir įrištas (1 egzempliorius) taip, kad nebūtų galima išsegti lapų. Elektroninė darbo versija (PDF formatu) pagal Reglamente numatytus terminus talpinama universiteto naudojamoje baigiamųjų darbų saugykloje.
56. Baigiamasis darbas turi būti parašytas taisyklinga lietuvių kalba, be korektūros klaidų ir turi atitikti lietuvių kalbos rašybos ir skyrybos normas. Mintys darbe dėstomos aiškiai ir nuosekliai.
57. Bendrieji teksto reikalavimai:
 - 57.1. **Formatas, tankis ir šriftas.** Tekstas turi būti atspausdintas vienoje standartinio A4 formato (210 × 297 mm) balto popieriaus lapo pusėje, tarpas tarp eilučių – **1,5 intervalo**. Paraštės: kairėje – 3 cm, dešinėje – 1 cm, viršuje ir apačioje – 2 cm. Lapo padėtis (orientacija) – vertikali (statmena) (**Portrait**). Tekstas puslapyje sulyginamas pagal abu laukelius (kairiąją ir dešiniąją paraštes). Tekstas rašomas juoda spalva, vartojant **12 dydžio** šriftą *TimesNewRoman*. Skyrių pavadinimai rašomi didžiosiomis raidėmis, 16 dydžio pusjuodžiu šriftu (**Bold**), tekstas centruojamas. Poskyrių, skyrelių pavadinimai pradedami rašyti didžiąja raide, toliau – mažosios raidės. Pavadinimas rašomas 14 dydžio raidėmis pusjuodžiu šriftu (**Bold**), tekstas lyginamas pagal kairįjį laukelį. Pirmoji pastraipos eilutė 1,5 cm pastumiama į dešinę pusę. Pasibaigus poskyriui arba skyreliui daromas dviejų tuščių eilučių tarpas. Visi skyriai pradedami rašyti naujame puslapyje.
 - 57.2. **Puslapių numeracija.** Puslapiai numeruojami arabiškais skaitmenimis viršutinėje paraštėje. Jie rašomi viduryje, nededama nė taško, nė brūkšnelių. Puslapių numeracija prasideda antraštiniu (tituliniu) lapu (ant jo skaičius 1 nerašomas), visi lapai numeruojami eilės tvarka.
 - 57.3. **Lentelės.** Lentelės numeruojamos iš eilės arabiškais skaitmenimis (pvz., 1 lentelė). Numeris ir pavadinimas rašomi virš lentelės. Pavadinimas pradedamas didžiąja raide, toliau rašomas mažosiomis raidėmis. Lentelės pavadinimas pateikiamas pusjuodžiu kursyvu (*Italic*) ir centruojamas. Jeigu pavadinimas netelpa vienoje eilutėje, tuomet 1,5 intervalo tarp jų nėra. Skliaustuose po lentelės pavadinimu reikia nurodyti cituojamos lentelės šaltinį ir autorystę. Tekste turi būti pateikiama nuoroda į lentelę, nurodomas jos numeris (11 priedas).
 - 57.4. **Paveikslai.** Iliustracijos (diagramos, schemas, piešiniai, nuotraukos ir kt.) turi būti geros kokybės ir tinkamos raiškos. Numeris ir pavadinimas rašomi po paveikslu pusjuodžiu kursyvu (*Italic*) šriftais, gale taškas nededamas. Pirmiausia rašomas paveikslo numeris ir jo santrumpa, pvz., 1pav. Darbe paveikslai numeruojami iš eilės arabiškais skaitmenimis. Pirmoji pavadinimo raidė didžioji, toliau – mažosios. Jeigu pavadinimas netelpa vienoje eilutėje, tuomet 1,5 eilutės tarpo tarp jų nėra. Tekste turi būti pateikiama nuoroda į paveikslą, nurodomas jo numeris. Jei iliustracijos paimtos iš kitų leidinių, skliaustuose turi būti nurodomas šaltinis ir autorystė (12 priedas).
 - 57.5. **Citavimas.** Literatūros šaltinį cituojant tekste, skliaustuose arabišku skaičiumi nurodomas jo numeris (pvz.: [1] arba (1)) (13 priedas). Visas cituojamo šaltinio bibliografinis aprašas pateikiamas literatūros sąrašė. Pažodinės citatos rašomos kabutėse. Kabutės turi būti lietuviškos (pvz.: „citata“). Citatos autorius nurodomas skliaustuose – pateikiama jo pavardė, publikacijos metai ir puslapis. Nelietuviškos citatos verčiamos į lietuvių kalbą (originalas gali būti nurodomas išnašoje). Tekstai turi būti cituojami griežtai laikantis cituojamo šaltinio. Negalima taisyti netgi akivaizdžių cituojamo šaltinio korektūros klaidų.

V. PRIEDAI

Vertinimo forma patvirtinta VDA KF Tarybos
posėdyje 2024-11-07 protokolo Nr. FT-3-6.

PATVIRTINTA
Vertinimo forma patvirtinta LSMU SF Tarybos posėdyje
2024-10-17 protokolo Nr. SF9-0010

INDIVIDUALUS MAGISTRANTO KALENDORINIS TVARKARAŠTIS STUDIJŲ BAIGIAMAJAM DARBUI PARENGTI

..... studijų programos grupės.....kurso

Magistrantūros trukmė nuo 2..... m. mėn. iki 2 m. mėn.

Vadovas.....
(mokslinis laipsnis, vardas, pavardė)

Darbo anotacija:

Tikslas:

Uždaviniai:

Semestras (pagal studijų programą)	Numatomas darbo planas	Darbo pristatymas SMD ir/ar kitose konferencijose, publikacijos	Įvykdytas/ neįvykdytas planas (Vadovo vertinimas ir parašas)
I.			
II.			
III.			
IV.			
V.			
VI.			

Studento vardas ir pavardė, parašas _____

Darbo vadovo vardas ir pavardė, parašas _____

Kvalifikacinės komisijos pirmininkas, parašas _____

Vertinimo forma patvirtinta VDA KF Tarybos
posėdyje 2024-11-07 protokolo Nr. FT-3-6.

PATVIRTINTA
Vertinimo forma patvirtinta LSMU SF Tarybos posėdyje
2024-10-17 protokolo Nr. SF9-0010

**LIETUVOS SVEIKATOS MOKSLŲ UNIVERSITETAS MEDICINOS AKADEMIJA
SLAUGOS FAKULTETAS**

(Magistranto vardas ir pavardė, studento pažymėjimo Nr.)

AUTORIAUS INDĒLIO IR AKADEMINIO SAŽININGUMO DEKLARACIJA

20__m. _____mėn. __d.

Baigiamojo darbo pavadinimas _____

Sprendimus susijusius su atliekamu darbu pasirinkau (tinkamą eilutę pažymėti ženklu „x“ ir užpildyti):

<input type="checkbox"/>	Suformulavau ir apibrėžiau savarankiškai, remdamasis asmeniniais pastebėjimais: (nurodyti ankstesnius šios srities savo tyrimus, kitus šaltinius ir tyrimus, padėjusius suformuluoti baigiamojo darbo problemą, tikslus ir uždavinius)
<input type="checkbox"/>	Pasirinkau iš siūlomų darbo vadovo arba kitų mokslininkų, dėstytojų: (nurodyti mokslininko arba dėstytojo vardą ir pavardę):

Renkant ir įvertinant medžiagą bei rengiant baigiamąjį darbą, mane konsultavo mokslininkai, dėstytojai ir specialistai. Jų indėlis rengiant baigiamąjį darbą:

Rinkdamas medžiagą naudojami šiomis Lietuvos sveikatos mokslų universiteto ir/ar Vilniaus dailės akademijos priemonėmis ir infrastruktūra (jei naudojote, pažymėkite; nurodykite procentinę išraišką: jei kitiems asmenims priklausančios priemonės ir infrastruktūra nenaudota – 100 proc., jei naudota – nurodyti Universiteto dalies dydį):

Laboratorija ir laboratoriniai prietaisai	<input type="checkbox"/>	proc.
Reagentai	<input type="checkbox"/>	proc.
Kitos priemonės ir medžiagos (nurodykite)	<input type="checkbox"/>	proc.

Patvirtinu, kad mano magistro baigiamasis darbas yra savarankiškai parašytas, pateikta medžiaga nėra plagijuota, falsifikuota, tyrimo duomenys nėra klastoti, darbas nėra dubliuotas. Tiesiogiai ar netiesiogiai vartotos kitų šaltinių citatos pažymėtos literatūros nuorodose. Kitų asmenų indėlis (jeitoks yra darbe) yra aiškiai deklaruotas. Patvirtinu, kad darbas parašytas taisyklinga lietuvių kalba.

(Parašas)

(Magistranto vardas ir pavardė)

Laisvai disponuodamas turtais autorius teisėmis į savo baigiamąjį darbą Lietuvos sveikatos mokslų universitetui suteikiu neišimtinę, neatlygintą, neterminuotą, neribotą teritoriškai licenciją atkurti baigiamąjį darbą bet kokia forma arba būdu, jį išleisti, versti, viešai demonstruoti, skelbti, padaryti pasiekiamą internetu, adaptuoti arba kitaip perdirbti, naudoti paskesniuose tyrimuose, platinti jo kopijas.

(Parašas)

(Magistranto vardas ir pavardė)

Vertinimo forma patvirtinta VDA KF Tarybos
posėdyje 2024-11-07 protokolo Nr. FT-3-6.

PATVIRTINTA
Vertinimo forma patvirtinta LSMU SF Tarybos posėdyje
2024-10-17 protokolo Nr. SF9-0010

MAGISTRANTO BAIGIAMOJO DARBO VADOVO VERTINIMAS

Darbo autorius.....

Baigiamojo darbo pavadinimas.....

.....

.....

Studijų programa.....

FORMALIOJI ATITIKTIS	Taip	Ne
Jei bent vienas punktas įvertinamas „NE“, darbas toliau nevertinamas ir neteikiamas baigiamajam KK posėdžiui		
Apimtis atitinka reikalavimus		
Darbas turi visas būtinas struktūrines dalis		
Darbe pateiktas „Bioetikos centro pritarimas atlikti mokslinį tyrimą“		
Darbe pateikta pasirašyta „Autoriaus indėlio ir akademinio sąžiningumo deklaracija“		
Darbas atliktas laikantis akademinio sąžiningumo principų (savarankiško darbo, neplagijavimo, korektiško autorių citavimo ir kt.)		

BAIGIAMOJO DARBO VERTINIMAS	Svertinis koeficientas	Vertinimas 10 balų sistemoje
Gebėjimas savarankiškai susidaryti darbo planą (tikslai, uždaviniai (<i>klausimai</i>), darbo eiga) ir jo laikytis	0,1	
Gebėjimas analizuoti mokslinę literatūrą, sisteminti duomenis ir juos pritaikyti rengiamame moksliniame darbe	0,2	
Gebėjimas savarankiškai atlikti tyrimą, siūlyti kūrybiškus sprendimus	0,2	
Gebėjimas analizuoti gautus tyrimo rezultatus, juos vertinti ir lyginti su kitų mokslininkų tyrimų rezultatais	0,2	
Gebėjimas apibendrinti rezultatus, formuluoti išvadas (<i>įžvalgas</i>)	0,2	
Darbo atitikimas formaliems struktūros ir įforminimo bei stiliaus ir taisyklingos kalbos reikalavimams	0,1	
ĮVERTINIMAS Vertinimo balas neapvalinamas		

	Taip	Ne
Ar darbas tinkamas viešam gynimui		

(Parašas, darbo vadovo mokslo laipsnis, vardas, pavardė)

Vertinimo forma patvirtinta VDA KF Tarybos
posėdyje 2024-11-07 protokolo Nr. FT-3-6.

PATVIRTINTA
Vertinimo forma patvirtinta LSMU SF Tarybos posėdyje
2024-10-17 protokolo Nr. SF9-0010

MAGISTRANTO BAIGIAMOJO DARBO RECENZENTO VERTINIMAS

Darbo autorius.....

Baigiamojo darbo pavadinimas.....

.....

Studijų programa.....

.....

Vertinamos baigiamojo darbo dalys	Vertinimo teiginiai/kriterijai	Vertinimas (pažymėkite tinkamą įvertinimą)		
		Taip	Iš dalies	Ne
Santrauka	Santraukos lietuvių ir anglų kalba atitinka reikalavimus	0,75	0,375	0
Įvadas, tikslas, uždaviniai	Įvade nurodyta ir pagrįsta: temos aktualumas, naujumas, darbo temos sąsajos su studijų programa ir specializacija. Tyrimo hipotezė (<i>tyrimo problema</i>), tikslas ir uždaviniai (<i>klausimai</i>) atitinka nagrinėjamą temą	1	0,5	0
Literatūros apžvalga	Literatūros apžvalga išsami, apimtis atitinka reikalavimus	0,4	0,2	0
	Literatūros apžvalgoje aptarti su nagrinėjama tema susiję tyrimai ir teorinės studijos	0,2	0,1	0
	Literatūros apžvalgoje naudoti šaltiniai atitinka metodikos 47 punkto reikalavimus	0,25	0,125	0
	Literatūros apžvalgoje naudoti šaltiniai susisteminti ir apibendrinti	0,5	0,25	0
Tyrimo organizavimas ir metodika	Nuosekliai ir išsamiai aprašytas tyrimo planavimas (organizavimas), tyrimo etika, <i>jei tyrimas mišraus tipo – aiškiai nurodyti tyrimo klausimai ir tyrimo uždaviniai</i>	0,5	0,25	0
	Tinkamai aprašyta tiriamųjų atranka, (populiacija, imtis), tiriamųjų charakteristikos	0,5	0,25	0
	Išsamiai aprašyti ir pagrįsti naudoti tyrimo metodai ir priemonės, taikytos poveikio priemonės/programos (jei buvo taikytos), duomenų analizės metodai	0,5	0,25	0
Rezultatai	Skyriuje pateikti ir išnagrinėti apibendrinti tyrimo duomenys ar duomenų analizės rezultatai.	1	0,5	0
	Pateikta vizuali informacija „neperkrauna“ teksto, turi tinkamas sąsajas su prieduose pateikta informacija	1	0,5	0
	Lentelės ir paveikslai aptarti, išanalizuoti tekste, nuorodos į juos pateiktos tekste	0,5	0,25	0
	Gautų tyrimo duomenų analizė atlikta ir tinkamai pateikta	1	0,5	0
	Atlikto kokybinio tyrimo rezultatų analizė pateikta nagrinėjant temas, pagrindžiant teiginius informantų citatomis ar stebėjimo duomenimis	1	0,5	0

Vertinamos baigiamojo darbo dalys	Vertinimo teiginiai/kriterijai	Vertinimas (pažymėkite tinkamą įvertinimą)		
		Taip	Iš dalies	Ne
Rezultatų aptarimas	Pagrindiniai tyrimo metu gauti rezultatai apibendrinti, išsamiai aprašyti, ankstesniuose skyriuose pateikta informacija. Nedubliuojama	0,5	0,25	0
	Gauti tyrimo rezultatai palyginti su kitų šios srities mokslinių darbų rezultatais	0,5	0,25	0
	Darbe aptarta praktinė tyrimo rezultatų reikšmė, stipriosios darbo pusės ir ribotumai	0,2	0,1	0
	Rezultatų aptarime naudoti šaltiniai tinkami aprašyti	0,2	0,1	0
Išvados	Pateiktos išvados (<i>įžvalgos</i>) atsako į iškeltus baigiamojo darbo uždavinius (<i>klausimus</i>)	0,5	0,25	0
	Išvados (<i>įžvalgos</i>) pagrįstos analizuojama medžiaga ir atitinka tyrimų rezultatus	1	0,5	0
Bendrieji reikalavimai <i>Reikalavimų nesilaikymas mažina balų skaičių</i>	Darbo apimtis netinkama (yra dirbtinai padidinta)	0	-0,5	-1
	Literatūros apžvalgos skyriaus poskyriai tra nebaigti apibendrinimu	0	-0,125	-0,25
	Darbas parašytas netaisyklinga kalba, nėra mokslinio stiliaus, naudojama netinkama profesinė terminologija	0	-0,125	-0,25
	Darbas parašytas su gramatinių, stiliaus, kompiuterinio raštingumo klaidomis	0	-0,25	-0,5
	Darbas parašytas nesilaikantis reglamente nurodytų bendrųjų teksto reikalavimų	0	-0,25	-0,5
	Prieduose pateikta informacija nepaaiškina, nepapildo, nepadedą suprasti nagrinėjamą temą	0	-0,125	-0,25
	Darbo turinys (skyrių, poskyrių pavadinimai ir puslapių numeracija) neatitinka darbo struktūros, nėra tikslus	0	-0,125	-0,25
Įvertinimas Vertinimo balas neapvalinamas				

Recenzento klausimai (1-3 klausimai)

Vertinimo forma patvirtinta VDA KF Tarybos
posėdyje 2024-11-07 protokolo Nr. FT-3-6.

PATVIRTINTA
Vertinimo forma patvirtinta LSMU SF Tarybos posėdyje
2024-10-17 protokolo Nr. SF9-0010

MAGISTRANTO BAIGIAMOJO DARBO GYNIMO KOMISIJOS NARIO VERTINIMAS

Darbo autorius.....
Baigiamojo darbo pavadinimas.....
.....
.....
.....
Studijų programa.....

Baigiamojo darbo PATEIKIMO vertinimo kriterijai	Vertinimas (pažymėkite tinkamą įvertinimą)		
	Taip	Iš dalies	Ne
Aiškiai pristatė temos aktualumą ir naujumą, nurodė tikslą, uždavinius (<i>tyrimo klausimus</i>)	1	0,5	0
Pateikė informaciją apie tyrimo metodiką, nurodė pagrindinius tyrimo instrumentus	2	1	0
Suprantamai ir vaizdžiai pateikė ir interpretavo tyrimo rezultatus	2	1	0
Pateikė išvadas (<i>įžvalgas</i>), pagrįstas darbe ir pranešime pristatytais tyrimo rezultatais	1	0,5	0
Pateikė stipriąsias darbo puses ir ribotumus.	1	0,5	0
Pristatymo kultūra (laiko planavimas ir valdymas, loginė pranešimo seka, kalbos taisyklingumas, tinkama profesinė terminologija)	1	0,5	0
Teisingai ir išsamiai atsakė į recenzento ir gynimo komisijos narių pateiktus klausimus	2	1	0
Įvertinimas Vertinimo balas neapvalinamas			

(Komisijos nario mokslo laipsnis, vardas, pavardė, parašas, data)

Vertinimo forma patvirtinta VDA KF Tarybos posėdyje 2024-11-07 protokolo Nr. FT-3-6.

PATVIRTINTA
Vertinimo forma patvirtinta LSMU SF Tarybos posėdyje 2024-10-17 protokolo Nr. SF9-0010

ANTROSIOS PAKOPOS STUDIJŲ PROGRAMOS.....

MAGISTRO BAIGIAMŲJŲ DARBŲ GYNIMO KOMISIJOS IŠVADA

Magistranto vardas, pavardė	Baigiamojo darbo pavadinimas	Išvada apie prieigos prie apginto Baigiamojo darbo nustatymą		Suteikiamas Magistro laipsnis
		Be apribojimų skelbiamas universiteto baigiamųjų darbų saugykloje	į universiteto baigiamųjų darbų saugyklą perduodami tik duomenys apie darbą (metaduomenys)	
				<input type="checkbox"/> taip <input type="checkbox"/> ne
				<input type="checkbox"/> taip <input type="checkbox"/> ne
				<input type="checkbox"/> taip <input type="checkbox"/> ne

Gynimo komisijos posėdžio data: _____

Gynimo komisijos pirmininkas: _____

(Vardas, pavardė, parašas)

Komisijos nariai:

Vertinimo forma patvirtinta VDA KF Tarybos
posėdyje 2024-11-07 protokolo Nr. FT-3-6.

PATVIRTINTA
Vertinimo forma patvirtinta LSMU SF Tarybos posėdyje
2024-10-17 protokolo Nr. SF9-0010

MAGISTRANTO BAIGIAMOJO DARBO VADOVO SUTIKIMAS

Studijų programos _____, kurso _____ grupės

magistrantas (-ė) _____
(Vardas, pavardė)

Tel.Nr. _____, el. pašto adresas _____

PRAŠYMAS

(Data)

Prašau būti mano magistro baigiamojo darbo vadovu(-e) (konsultantu (-e)).

(Parašas)

Sutinku:

(Darbo vadovo (konsultanto) mokslo laipsnis, pareigos, vardas, pavardė, padalinys)

(Parašas)

8 priedas

Vertinimo forma patvirtinta VDA KF Tarybos
posėdyje 2024-11-07 protokolo Nr. FT-3-6.

PATVIRTINTA
Vertinimo forma patvirtinta LSMU SF Tarybos posėdyje
2024-10-17 protokolo Nr. SF9-0010

LIETUVOS SVEIKATOS MOKSLŲ UNIVERSITETAS
MEDICINOS AKADEMIJA SLAUGOS FAKULTETAS

(Studento vardas ir pavardė, studento pažymėjimo Nr., el.pašto adresas)

(Studijų programos pavadinimas, kursas, grupė)

Lietuvos sveikatos mokslų universiteto Rektoriui

APELIACIJA
DĖL MAGISTRO BAIGIAMOJO DARBO ĮVERTINIMO

20__m. _____mėn. __d.

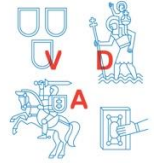
Apeliacijos tekste turi būti studento prašymas apsvarstyti baigiamojo darbo įvertinimo teisingumą. Magistrantas privalo aiškiai ir argumentuotai pagrįsti savo prašymą.

(Parašas)

Vertinimo forma patvirtinta VDA KF Tarybos
posėdyje 2024-11-07 protokolo Nr. FT-3-6.

PATVIRTINTA
Vertinimo forma patvirtinta LSMU SF Tarybos posėdyje
2024-10-17 protokolo Nr. SF9-0010

TITULINIO LAPO PAVYZDYS



LIETUVOS SVEIKATOS MOKSLŲ UNIVERSITETAS (14 pt*)

SLAUGOS FAKULTETAS (12 pt*)

REABILITACIJOS KLINIKA (12 pt*)

VILNIAUS DAILĖS AKADEMIJOS KAUNO FAKULTETAS (14pt*)

HUMANITARINIŲ MOKSLŲ KATEDRA (12pt*)

VARDAS PAVARDĖ (14pt*)

MAGISTRO BAIGIAMOJO DARBO PAVADINIMAS (16pt*)

Magistro studijų programos „*įrašykite***“(valst. kodas *įrašykite***) baigiamasis darbas (12pt*)

Darbo vadovas (12 pt*)

(Mokslo laipsnis, vardas, pavardė, parašas**)(12pt*)

Darbo konsultantas (12pt*)

(Mokslo laipsnis, vardas, pavardė, parašas**)(12pt*)

KAUNAS, 20..*įrašykite*** (12 pt*)

**Pastaba. Mėlyna spalva parašytas tekstas yra nurodomojo, paaiškinamojo pobūdžio.*

*** Pastaba. Pakeiskite mėlyną tekstą tinkama informacija.*

Vertinimo forma patvirtinta VDA KF Tarybos
posėdyje 2024-11-07 protokolo Nr. FT-3-6.

PATVIRTINTA
Vertinimo forma patvirtinta LSMU SF Tarybos posėdyje
2024-10-17 protokolo Nr. SF9-0010

SANTRAUKOS PAVYZDYS

SANTRAUKA

Vardas Pavardė. Magistro baigiamojo darbo pavadinimas. Magistro baigiamasis darbas. Darbo vadovas(ė)– mokslo laipsnis Vardas Pavardė. Lietuvos sveikatos mokslų universitetas, Medicinos akademija, Slaugos fakultetas, Klinika (padalinio, kuriame atliktas darbas, pavadinimas). Kaunas, metai; puslapių skaičius (nurodoma be priedų) p. Tekstas (tikslas, uždaviniai, tyrimo metodika, tiriamieji, darbo išvados).

ABSTRACT

Name Surname. The title of thesis. Master's thesis. Supervisor – scientific degree Name Surname. Lithuanian University of Health Sciences, Medical Academy, Faculty of Nursing, Clinic. Kaunas, Year; number of pages (without appendixes) p. Text of the abstract (the aim, tasks, methodology, participants, conclusions).

Pastaba. Mėlyna spalva pažymėto teksto vietoje įrašykite reikalingą informaciją.

Lentelės pavyzdys

1 lentelė. Ligonių paskirstymas pagal lytį ir vidutinis jų amžius

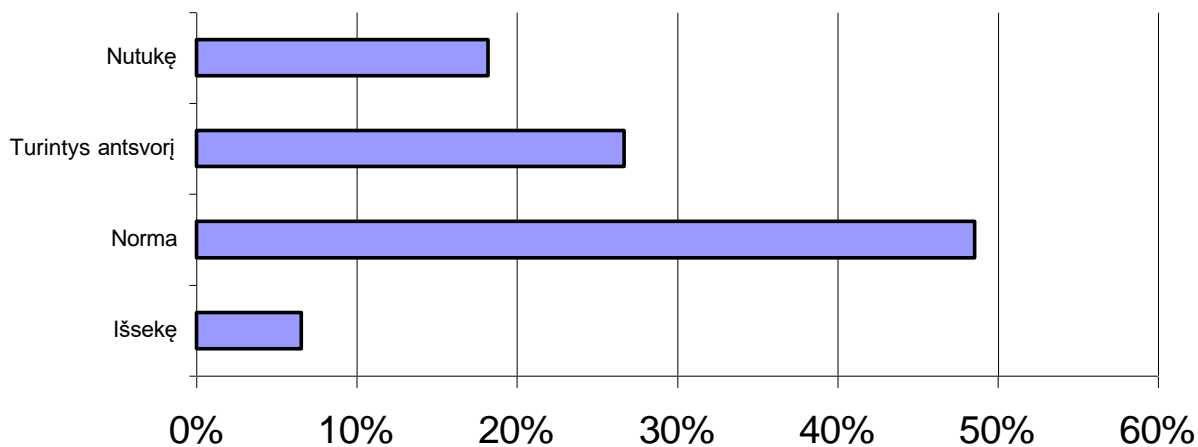
[] Vieta nuorodai, jei lentelė yra cituojama

	Vyrai n = 95	Moterys n = 63	p-reikšmė
Amžius (m.) vidurkis (SD)	27,6 (15,3)	42,4 (18,3)	0,299 ^a
Gyvena užmiestyje n (proc.)	33 (31,58)	42 (47,06)	0,016^b
Išlaidos kelionėms į darbą Mediana (min-max)	55 (20 – 65)	40 (10 – 55)	<0,001^c

^a Stjudento t-kriterijus nepriklausomoms populiacijoms; ^b Chi kvadrato požymių homogeniškumo kriterijus, ^c Mano Vitnio kriterijus. Statistiškai reikšmingių skirtumus rodanti p-reikšmė yra paryškinta.

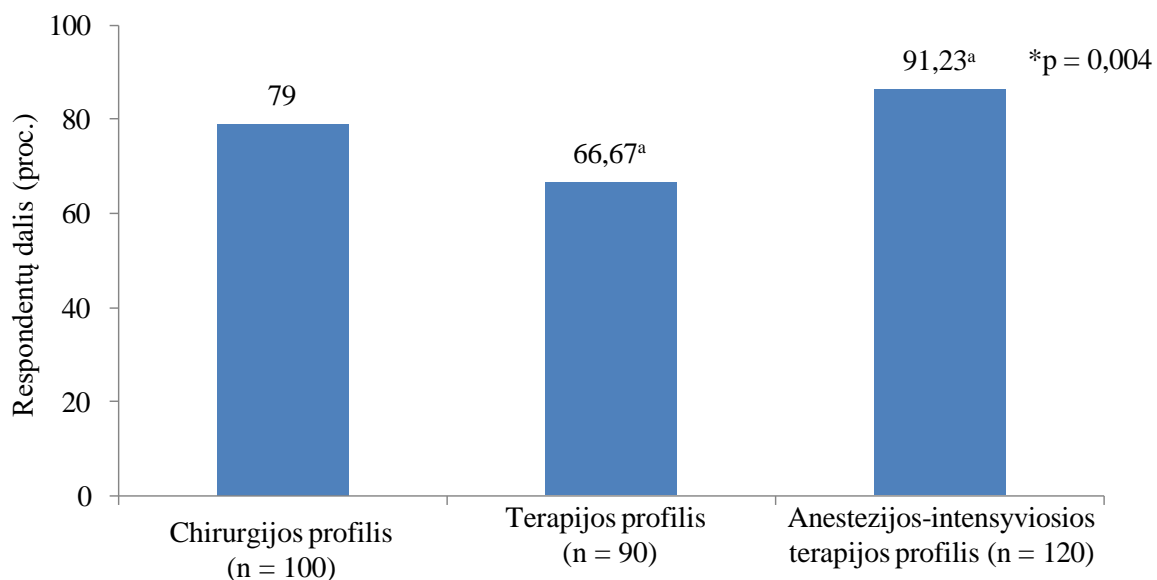
• Pastaba: neparametrinių kriterijų taikymo rezultatai gali būti aprašomi ir taip: mediana (apatinis kvartilis – viršutinis kvartilis), be to kaip papildomą informaciją galima ir vidurkį, ypač jei medianos sutampa: mediana (min-max; vidurkis)

Paveikslų pavyzdžiai



1.pav. Studentų paskirstymas pagal kūno masės indeksą (proc.)

[] Vieta nuorodai, jei paveikslas yra cituojamas



2 pav. Slaugytojų, teigiamai atsakiusiųjų apie patiriamą stresą darbe, pasiskirstymas pagal profilį

* pasiskirstymas nėra homogeniškas (χ^2 požymių homogeniškumo kriterijus, $p=0,004$);

^a skirtumas statistiškai reikšmingas (poriniai χ^2 kriterijaus palyginimai, $p < 0,005$);

n – respondentų skaičius grupėje.

Vertinimo forma patvirtinta VDA KF Tarybos posėdyje 2024-11-07 protokolo Nr. FT-3-6.

PATVIRTINTA
Vertinimo forma patvirtinta LSMU SF Tarybos posėdyje 2024-10-17 protokolo Nr. SF9-0010

CITAVIMO IR LITERATŪROS ŠARAŠO PAVYZDŽIAI CITAVIMAS

Tekste, cituojant autorių, nurodoma **autorius pavardė** ir šalia arba sakinio pabaigoje skliaustuose nurodomas cituojamo šaltinio **numeris** literatūros sąraše, pvz.:

Hall(1)teigia,kad ...

Jei cituojamas ne vienas, bet keli autoriai, galima tekste rašyti taip:

Beigienė su bendraautoriais(2) pagrindžia šį teiginį.

Jei tekste pateikiama informacija, kuri randama keliuose šaltiniuose, skliaustuose pateikiami visų šaltinių numeriai literatūros sąraše, pvz.: (1, 3, 25) arba (2-5, 14, 25-28).

Autoriaus pavardės tekste galima neminėti, bet sakinio pabaigoje būtina nurodyti cituojamo šaltinio numerį literatūros sąraše, pvz.:

Kiekviena sveikatos problema turi būti įvertinta pagal tam tikrus kriterijus (3).

Jeigu cituojamos autorius mintys, kurios yra pateiktos kito autorius darbe, nurodomi abu autoriai, pvz.: ((25) - cit. iš (15)).

LITERATŪROS ŠARAŠAS

Knyga:

Autoriaus Pavardė Vardo pirmoji raidė. Knygos pavadinimas. Leidimas (jei išleista ne pirmą kartą). Leidimo vieta: Leidykla; metai. Puslapių skaičius.

Vienas autorius:

Hall CA. Occupational therapy toolkit: patient handouts and treatment guides. 7thed. Hallen House Publishing; 2018. 808 p.

Du–šeši autoriai:

Muntianaitė I, Juocevičius A. Pečių lanko kineziologija ir kineziterapija. Vilnius: VU leidykla; 2018. 192 p.

Daugiau negu šeši autoriai:

1. Bartusevičienė E, Bartusevičius A, Blaževičienė A, Gulbinas A, Jaruševičienė L, Klumbienė J et al. Text book of scientific research in health sciences: university text book. Kaunas: Lithuanian University of Health Sciences; 2020. 142 p.

2. Barčaitė E, Blaževičienė E, Gulbinas A, Jaruševičienė L, Klumbienė J., Nadišauskienė RJ. ir kt. Sveikatos mokslinių tyrimų pradžiamokslis: universiteto vadovėlis. Kaunas: Krizių tyrimo centras; 2014. 143 p.

Knygos dalis:

1. Pauley E, Shamus E, vanDuijn A; Felton S. Evaluation and rehabilitation for anterior knee pain. In: Shamus E, Shamus J, Sports in injury prevention & rehabilitation, 2nd Edition. New York: McGraw-Hill Education, 2017.

2. Balagué N, Hristovski R, Vainoras A, Vázquez P, Aragonés D. Psychobiological integration during exercise performance until exhaustion. In: Davids K, editor. Complex Systems in Sport. London and New York: Routledge Taylor & Francis Group; 2014. p. 62-81.

Straipsnis žurnale:

Autoriaus Pavardė Vardo pirmoji raidė. Straipsnio pavadinimas. Žurnalo pavadinimo santrumpa. Išleidimo data; Tomas (Numeris): puslapiai.

Žurnalo pavadinimo santrumpą galima rasti:

<https://www.ncbi.nlm.nih.gov/nlmcatalog/journals>

Jei straipsnio autorių yra daugiau nei šeši, nurodomi pirmi šeši autoriai ir rašoma „et al.“ „ir kt.“.

1. Tamulevičiūtė-Prascienė E, Beigienė A, Thompson MJ, Balnė K, Kubilius R, Bjarnason – Wehrens B. The impact of additional resistance and balance training in exercise-based cardiac rehabilitation in older patients after valve surgery or intervention: randomized control trial. BMC Geriatr. 2021; 21(23):1-12. <https://doi.org/10.1186/s12877-020-01964-3>

2. Beigienė A, Petruševičienė D, Barasaitė V, Kubilius R, Macijauskienė J. Cardiac Rehabilitation and Complementary Physical Training in Elderly Patients after Acute Coronary Syndrome: A Pilot Study. Medicina (Kaunas). 2021; 57(6):529. <https://doi.org/10.3390/medicina57060529>.

3. Aldakauskienė I, Tamelienė R, Marmienė V, Rimdeikienė I, Šmigelskas K, Kėvalas R. Influence of parenteral nutrition delivery technique on growth and neuro development of very low birth weight new borns: a randomized trial. Medicina (Kaunas). 2019; 55(4):1-12. <https://doi.org/10.3390/medicina55040082>

Konferencijų dokumentai:

1. Jurkonis R, Gudas R, Šiupšinskas L. Transplanto diametro ir paciento fizinio aktyvumo lygio įtaka funkciniam atsistatymui po vienerių metų nuo priekinio kryžminio raiščio rekonstrukcijos. In: Ligonį tausojanti chirurgija ir regeneracinė medicina ortopedijoje ir traumatologijoje: XIV-asis Lietuvos ortopedų traumatologų draugijos suvažiavimas: tezių knyga; 2018 m. balandžio 27-28 d. Vilnius. 2018. p. 44-45.

2. Velička D, Quentin B, Poderys J. The effect of short-term high-intensity interval training on the cardiovascular system. In: Sport forum – international scientific conference „Athlete training management and determinants of sports performance“: programme and abstracts: December 3-4, 2020, Kaunas. p. 89-89.

Elektroniniai dokumentai:

Falls prevention [Internet] Available from: <http://www.guideline.gov/resources/patient-education.aspx>

Disertacijos, magistro, bakalauro baigiamieji darbai:

1. Baltaduonienė D. Interaktyvių reabilitacijos priemonių poveikis asmenų, patyrusių išeminį galvos smegenų insultą, pažinimo funkcijoms ir savarankiškumui ankstyvuojančiu reabilitacijos etapu [daktaro disertacija]. [Kaunas]: Lietuvos sveikatos mokslų universitetas, Medicinos akademija; 2019. 152 p.

2. Nekrašaitė V. Kaklo funkcinės būklės ir kaklo propriocepcijos sąsajos su mobiliųjų telefonų naudojimo dažniu ir trukme asmenims, jaučiantiems lėtinį kaklo skausmą [magistro baigiamasis darbas]. [Kaunas]: Lietuvos sveikatos mokslų universitetas, Medicinos akademija; 2020. 84 p.

Detalesnę informaciją, kaip pateikti cituojamo šaltinio bibliografinį aprašą galima rasti: Patrias K. Citing medicine: the NLM style guide for authors, editors, and publishers [Internet]. 2nd ed. Wendling DL, technical editor. Bethesda (MD): National Library of Medicine (US); 2007- [updated 2015 Oct 2; cited YearMonthDay]. Available from: <http://www.nlm.nih.gov/citingmedicine>

Jolita Rapolienė, Stanislavas Mostauskis, Linas Pauliukėnas,
Jovita Varkulevičienė, Aušra Sebeikaitė

LIETUVOS SVEIKATOS MOKSLŲ UNIVERSITETO
MEDICINOS AKADEMIJOS SLAUGOS FAKULTETO IR
VILNIAUS DAILĖS AKADEMIJOS KAUNO FAKULTETO
JUNGTINĖS ANTROSIOS PAKOPOS STUDIJŲ PROGRAMOS
„DAILĖS TERAPIJA“ BAIGIAMOJO DARBO RENGIMO IR GYNIMO
R E G L A M E N T A S

Metodinės rekomendacijos

ISBN 978-9955-15-854-7

Redaktorė Jolita Rapolienė
Korektorė Aušra Sebeikaitė
Maketuotojas Linas Pauliukėnas