



## LIETUVOS SVEIKATOS MOKSLŲ UNIVERSITETO REKTORIUS

### ĮSAKYMAS DĖL STUDENTŲ BENDRABUČIŲ NUOSTATŲ IR DOKUMENTŲ TIPINIŲ FORMŲ PATVIRTINIMO

Kaunas

1. T v i r t i n u:
  - 1.1. Lietuvos sveikatos mokslų universiteto Studentų bendrabučių nuostatus, 1 priedas;
  - 1.2. Gyvenamosios vietos bendrabutyje nuomos sutarties tipinę formą (taikoma, kai numatomas nuomos terminas – iki studijų, kuriose studijuojama sudarant šią sutartį, pabaigos), 2 priedas;
  - 1.3. Gyvenamosios vietos bendrabutyje nuomos sutarties tipinę formą (taikoma, kai numatomas nuomos terminas – kalendorinis laikotarpis, trumpesnis nei studijos, kuriose studijuojama sudarant šią sutartį), 3 priedas;
  - 1.4. Kambario priėmimo-perdavimo aktas, 4 priedas;
  - 1.5. informaciją apie asmens duomenų tvarkymą, 5 priedas.
2. N u s t a t a u, kad sutartys, sudaromos naudojant šio įsakymo 1.2 ir 1.3 punktuose patvirtintas formas, nėra derinamos su Juridine, Buhalterinės apskaitos ir atskaitomybės bei Ekonomikos ir planavimo tarnybomis. Sutartys sudarytos pagal šio įsakymo 1.2-1.3 punktuose patvirtintas formas, registruojamos ir saugojamos:
  - 2.1. pasirašytos kvalifikuotu el. parašu yra registruojamos ir saugomos LSMUSIS;
  - 2.2. pasirašytos fiziniu parašu, registruojamos LSMUSIS ir saugojamos Infrastruktūros valdymo tarnybos Apgyvandinimo ir pastatų priežiūros poskyryje.
3. S k i r i u už šio įsakymo įgyvendinimą atsakingą Infrastruktūros valdymo tarnybos Apgyvandinimo ir priežiūros poskyrio vadovą.
4. P a v e d u Infrastruktūros valdymo tarnybos Apgyvandinimo ir priežiūros poskyrio vadovą Lietuvos sveikatos mokslų universiteto vardu pasirašyti gyvenamųjų vietų bendrabutyje nuomos sutartis, patvirtintas šio įsakymo 1.2 ir 1.3 punktuose. Laikinojo nedarbingumo ir kitais teisėto neatvykimo į darbą laikotarpiais (ligos, komandiruotės, neatvykimo į darbą administracijos leidimu, kasmetinių ar nemokamų atostogų ir kt.) gyvenamųjų vietų bendrabutyje nuomos sutartis turi teisę pasirašyti darbuotojas paskirtas pagal pavedimą pavaduoti Apgyvandinimo ir priežiūros poskyrio vadovą.

5. P a v e d u įsakymo kontrolę administracijos ir finansų direktorei Laimai Matusevičienei.

6. Į p a r e i g o j u Dokumentų valdymo tarnybą su šiuo įsakymu supažindinti Ekonomikos ir planavimo tarnybos vadovą, Buhalterinės apskaitos ir atskaitomybės tarnybos vyr. buhalterį, LSMU Studentų atstovybę bei Infrastruktūros valdymo tarnybos Apgyvandinimo ir priežiūros poskyrio vadovą.

7. P r i p a ž i s t u n e t e k u s i u g a l i o s:

7.1. Lietuvos sveikatos mokslų universiteto rektoriaus 2018 m. liepos 18 d. įsakymą Nr. – V-565 „Dėl Studentų bendrabučių nuostatų ir sutarčių tipinių formų patvirtinimo“;

7.2. Lietuvos sveikatos mokslų universiteto rektoriaus 2020 m. rugpjūčio 26 d. įsakymą Nr. 2020-V-0483 „Dėl 2018 m. liepos 18 d. rektoriaus įsakymu Nr.V-565 „Dėl studentų bendrabučių papildymo ir tam tikrų punktų netaikymo“;

7.3. Lietuvos sveikatos mokslų universiteto rektoriaus 2022 m. gruodžio 28 d. įsakymą Nr. 2022-V-0355 „Dėl 2018 m. liepos 18 d. rektoriaus įsakymo Nr. V-565 „Dėl studentų bendrabučių nuostatų ir sutarčių tipinių formų patvirtinimo“ 3 punkto pakeitimo;

7.4. Lietuvos sveikatos mokslų universiteto rektoriaus 2023 m. balandžio 3 d. įsakymą Nr. 2023-V-0090 „Dėl Lietuvos sveikatos mokslų universiteto rektoriaus 2018 m. liepos 18 d. įsakymo Nr. V-565 „Dėl studentų bendrabučių nuostatų ir sutarčių tipinių formų patvirtinimo“ pakeitimo“;

7.5. Lietuvos sveikatos mokslų universiteto rektoriaus 2023 m. birželio 14 d. įsakymą Nr. 2023-V-0172 „Dėl įgaliojimų suteikimo“.

8. Šis įsakymas į s i g a l i o j a nuo jo pasirašymo dienos.

Prorektorė mokslui, pavaduojanti rektorių

prof. Vaiva Lesauskaitė

**LIETUVOS SVEIKATOS MOKSLŲ UNIVERSITETAS  
STUDENTŲ BENDRABUČIŲ NUOSTATAI**

**I. PAGRINDINĖS SĄVOKOS**

1. **LSMU, Universitetas** – Lietuvos sveikatos mokslų universitetas.
2. **LSMU SA** – Studentų atstovybė.
3. **LSMUSIS** – Universiteto studijų informacinė sistema.
4. **SRT** – Studentų reikalų tarnyba.
5. **TRSC** – Tarptautinių ryšių ir studijų centras.
6. **IVT APP** – Infrastruktūros valdymo tarnybos Apgyvendinimo ir pastatų priežiūros poskyris.
7. **Studentas** – asmuo, studijuojantis LSMU.
8. **Studentų šeima** – abu sutuoktiniai, studijuojantys LSMU, arba vienas asmuo, auginantis vaiką ir studijuojantis LSMU.
9. **Našlaitis** – ne vyresnis kaip 25 metų asmuo, kurio vienas arba abu tėvai (įtėviai) mirę (nustatyta tvarka paskelbti mirusiais arba pripažinti nežinia kur esančiais).
10. **Fizinis asmuo** – studento statuso neturintis asmuo, Universiteto kvalifikacijos kėlimo arba tobulinimo programų klausytojai; svečiai, atvykstantys pagal Universiteto kvietimą, bendradarbiavimo sutartis (toliau – Fizinis asmuo).
11. **Bendrabučių komisija** – rektoriaus įsakymu patvirtinta komisija, kurią sudaro LSMU Apgyvendinimo ir priežiūros poskyrio vadovas, 2 bendrabučių administratoriai, 3 Studentų atstovybės raštu deleguoti asmenys, Tarptautinių ryšių ir studijų centro atstovas, Studentų reikalų tarnybos atstovas, lygių galimybių koordinatorius.
12. **Bendrabučių komisijos darbo reglamentas** – dokumentas, kuriame nustatytos Bendrabučių komisijos teisės, funkcijos ir pareigos.
13. **Nuostatai** – dokumentas, nustatantis studentų apgyvendinimo bendrabučiuose, jų valdymo ir gyvenimo juose taisykles (toliau – Nuostatai).
14. **Nuomos sutartis** – LSMU ir asmens pasirašyta sutartis dėl vietos bendrabučio kambaryje nuomos arba dėl kambario nuomos, sudaryta pagal rektoriaus įsakymu patvirtintą sutarties formą.
15. **Kambario priėmimo–perdavimo aktas** – dokumentas, kuriame nurodyta gyventojų naudojimui suteikti baldai ir kitas inventorius, įvertinta kambario būklė.

16. **Visuotinis bendrabučio gyventojų susirinkimas** – bendrabutyje gyvenančių studentų savivaldos organas, sprendžiantis jo kompetencijai priklausančius svarbiausius bendrabučio gyventojų klausimus.
17. **Bendrabučio taryba** – bendrabutyje gyvenančių studentų savivaldos organas, kurio kompetencija yra apibrėžta LSMU Studentų bendrabučių nuostatuose.
18. **Grubūs pažeidimai** – pažeidimai, šiurkščiai pažeidžiantys Nuostatuose numatytas taisykles, nustatytą tvarką bei sukeltą pavojų aplinkinių sveikatai ar saugumui.

## **II. BENDROJI DALIS**

19. Šie Nuostatai nustato apgyvendinimo, valdymo ir gyvenimo Universiteto valdomuose bendrabučiuose taisykles (šių nuostatų 1 priedas – Bendrabučių apgyvendinimo veiklos algoritmas).
20. Universiteto bendrabučiuose, vadovaujantis šiais nuostatais, apgyvendinami: prašymų eiliškumo tvarka nustatyti ir daugiausia balų surinkę asmenys (LSMU studentų bendrabučių nuostatų 2, 3, 4 priedai). Esant laisvų vietų, apgyvendinami: iššęstinių studijų studentai, sesijų laikotarpiu.
21. Esant laisvų vietų bendrabučiuose, pagal rektoriaus įsakymu patvirtintą Fizinių asmenų apgyvendinimo tvarką laikinai gali būti apgyvendinami Fiziniai asmenys, Universiteto absolventai, pateikę prašymus tęsti aukštesnės pakopos studijose (studijų baigimo metais ne ilgiau kaip iki rugpjūčio 31 dienos). Prašymus (suderintus su tarpininkaujančiu padaliniu) apgyvendinti svečius priimantis padalinys arba asmuo, pageidaujantis apsigyventi bendrabutyje, pateikia LSMUSIS arba rektoriui.
22. Mokslo metų laikotarpiu, atsiradus bendrabučiuose laisvų vietų, iki kitų mokslo metų pradžios gali būti apgyvendinti studentai, deklaravę gyvenamąją vietą Kauno mieste.
23. Šių nuostatų privalo laikytis visi Universiteto bendrabučių gyventojai (studentai, fiziniai asmenys) ir svečiai.

## **III. BENDRABUČIŲ VALDYMAS**

24. Bendrabučių valdymo klausimus sprendžia Universiteto padaliniai pagal kompetenciją ir veiklos sritis.
25. Bendrabučiuose gyvenančių studentų interesams atstovauti ir vidaus tvarkai palaikyti renkama bendrabučio taryba.

#### IV. VIETOS BENDRABUTYJE SUTEIKIMO TVARKA STUDENTAMS

26. Prašymo duomenys ir prie prašymo pateikti dokumentai yra naudojami dėl gyvenamosios vietos skyrimo studentams, norintiems apsigyventi LSMU bendrabučiuose. Šiuo tikslu pateikti duomenys nėra perduodami tretiesiems asmenims (informacija apie asmens duomenų tvarkymą šių nuostatų 4 priedas).
27. Vietų skaičiaus, skirtų apgyvendinti studentus, studijuojančius programose, vykdomose užsienio kalba<sup>1</sup>, poreikį TRSC pateikia IVT APP, tvirtina Bendrabučių komisija. Patvirtinus šį vietų skaičių, IVT APP iki birželio 30 dienos pateikia Tarptautiniam ryšių ir studijų skyriui apgyvendinimui skirtų vietų sąrašą, (nurodomi bendrabučiai, kambarių numeriai).
28. Bendrabučių komisija vadovaujasi darbo reglamentu ir skiria gyvenamąją vietą konkrečiame bendrabutyje studentams: studijuojantiems programose, vykdomose užsienio kalba (pagal pateiktą TRSC sąrašą); studijuojantiems programose, vykdomose lietuvių kalba – didžiausią konkursinį balą surinkusiems studentams. Studentams surinkus vienodą konkursinį balą, pirmenybė teikiama anksčiau prašymą pateikusiam studentui.
29. Studentui, išvykstančiam pagal tarptautines studijų mainų programas, pateikus prašymą LSMUSIS sistemoje yra išsaugoma teisė į vietą LSMU bendrabutyje (nuomos sutartis nutraukiama; prieš grįžtant į studijas Universitete, studentas per LSMUSIS pateikia prašymą (be papildomų dokumentų), šiuo pagrindu vieta bendrabutyje suteikiama be eilės, sudaroma nauja nuomos sutartis).
30. Bendrabučiuose esant laisvų vietų, bendrabučių gyventojai LSMUSIS sistemoje gali pateikti prašymą dėl papildomos vietos skyrimo be teisės apgyvendinti kitą asmenį. Gyvenamosios vietos bendrabutyje sutartis dėl papildomos vietos Bendrabučių komisijos sprendimu gali būti nutraukta įspėjus ne vėliau kaip prieš 15 kalendorinių dienų.
31. Netenkinantis sprendimas per 5 kalendorines dienas nuo sprendimo priėmimo gali būti skundžiamas rektoriui arba Ginčų nagrinėjimo komisijai.
32. Gyvenamoji vieta bendrabutyje skiriama iki studijų (studijų programos ir jos pakopos, kurioje studijuojant skirta gyvenamoji vieta bendrabutyje) pabaigimo ir (arba) iki TRSC ir Bendrabučių komisijos suderintu nutarimu patvirtintos datos, kuri nurodoma nuomos sutartyje.
33. Kartu su prašymu dėl vietos bendrabutyje gauti pateikti dokumentai LSMUSIS saugomi vienus metus nuo sprendimo priėmimo dienos.

---

<sup>1</sup> Priimtiems ne bendrojo priėmimo į Lietuvos aukštąsias mokyklas keliu.

## **V. STUDENTŲ, STUDIJUOJANČIŲ PROGRAMOSE, VYKDOMOSE UŽSIENIO KALBA, APGYVENDINIMO TVARKA**

34. TRSC, įvertinęs gyvenamosios vietos bendrabutyje prašančių studentų prašymus (LSMU studentų bendrabučių nuostatų 2 priedas), sudaro sąrašus studentų, kuriems skirta vieta bendrabutyje (nurodytas bendrabutis, kambario numeris). Šį sąrašą tvirtina Bendrabučių komisija.
35. Bendrabutyje norintys apsigyventi studentai, studijuojantys programose, vykdomose užsienio kalba, nauji Universiteto studentai prašymą ir lydimočius dokumentus teikia TRSC iš karto po to, kai pasirašo studijų sutartį ir sumoka visą pirmąją studijų įmoką (už semestrą arba visus metus pagal studijų sutartį).
36. Nuolatinė studijų studentų, studijuojančių programose, vykdomose užsienio kalba, sutartis sudaromos vieniems studijų metams, bet ne ilgiau kaip iki liepos 31 dienos.
37. Mainų programų studijų studentams iš užsienio universitetų, įvertinus gyvenamosios vietos bendrabutyje prašančiųjų prašymus (LSMU studentų bendrabučių nuostatų 3 priedas), vieta bendrabutyje skiriama jų studijų LSMU laikotarpiui ir galioja iki priėmimo į studijas įsakyme numatytos studijų pabaigos datos.
38. Prašymai, pateikti vėliau nei paraiškų priėmimo terminas, svarstomi tik esant laisvų vietų bendrabučiuose. Prašymų eiliškumo sudarymas nurodytas LSMU studentų bendrabučių nuostatų 2 ir 3 prieduose.

## **VI. UNIVERSITETO STUDENTŲ (IŠSKYRUS STUDIJUOJANČIUS PROGRAMOSE, VYKDOMOSE UŽSIENIO KALBA), APGYVENDINIMO TVARKA**

39. Dokumentai, kuriuos LSMUSIS sistemoje pateikia norintieji apsigyventi bendrabutyje:
  - 39.1. Universiteto studentai:
    - 39.1.1. prašymas dėl vietos apsigyventi bendrabutyje;
    - 39.1.2. pažyma apie deklaruotą gyvenamąją vietą (išduotą ne anksčiau nei prieš tris mėnesius);
    - 39.1.3. socialiai remtini asmenys pateikia dokumentų kopijas: abiejų arba vieno iš tėvų (įtėvių) mirties liudijimo; studento gimimo liudijimo, jei studentas neturėjo bent vieno iš tėvų; abiejų ar vieno iš tėvų (įtėvių) arba paties studento darbingumo lygio pažymos ir (arba) neįgaliojo pažymėjimą; pažymą iš savivaldybės arba seniūnijos apie šeimos / asmens gaunamą socialinę paramą; teismo sprendimo, kai iki pilnametystės įstatymų nustatyta tvarka

buvo nustatyta globa; asmenys iš daugiavaikių šeimų pateikia pažymą apie šeimos sudėtį (išduotą ne anksčiau nei prieš 3 mėnesius).

39.2. Studentų šeima:

39.2.1. prašymas dėl vietos apsigyventi bendrabutyje;

39.2.2. santuokos liudijimo patvirtinta kopija;

39.2.3. turint vaiką – vaiko gimimo liudijimo patvirtinta kopija;

39.2.4. deklaruotos gyvenamosios vietos pažyma, patvirtinanti, kad nė vienas šeimos narys nėra deklaravęs gyvenamosios vietos Kauno mieste (išduota ne anksčiau nei prieš 3 mėnesius).

39.3. Iššęstinių studijų studentai prašymą pateikia LSMUSIS sistemoje.

40. Studentų, norinčių apsigyventi bendrabutyje, prašymų eiliškumo nustatymo tvarka pateikta šių Nuostatų 4 priede. Konkursinis balas apskaičiuojamas atsižvelgiant į su prašymu pateiktas pažymas ir duomenis. Skiriamų balų dydžiai:

40.1. 10 (dešimt) balų skiriama našlaičiams, netekusiems abiejų / vienintelio turėto tėvų, ir asmenims, kuriems iki pilnametystės įstatymų numatyta tvarka buvo skirta globa;

40.2. 3 (trys) balai skiriami, jei vienas iš tėvų (įtėvių) miręs, pripažintas nežinia kur esančiu arba paskelbtas mirusiu, arba studentas turi tik vieną iš tėvų (įtėvių);

40.3. 3 (trys) balai skiriami studentams iš daugiavaikių šeimų (ne vyresniam kaip 25 metų asmeniui), kurių tėvai (įtėviai) augina tris ir daugiau vaikų (įvaikių) iki 18 metų, taip pat vyresnius (iki 25 metų), jeigu jie mokosi pagal vidurinio ugdymo programą arba pagal formaliojo profesinio mokymo programą pirmajai kvalifikacijai įgyti arba studijuoja aukštojoje mokykloje pagal nuolatinės studijų formos programą;

40.4. 3 (trys) balai skiriami, jei pačiam studentui nustatytas 45 procentų ar mažesnis darbingumo lygis arba sunkus ar vidutinis neįgalumo lygis;

40.5. 2 (du) balai skiriami, jei vienam iš tėvų (įtėvių) nustatytas 45 procentų arba mažesnis darbingumo lygis arba sunkus arba vidutinis neįgalumo lygis;

40.6. 2 (du) balai skiriami būsimiems nuolatinėms studijoms pirmosios pakopos ir vientisųjų studijų pirmojo kurso studentams;

40.7. 1 (vienas) balas skiriamas, jei studento šeima socialiai remtina;

40.8. 0,5 (pusė) balo skiriama, jei deklaruota gyvenamoji vieta yra toliau nei 50 km nuo Kauno miesto: kas 25 km pridedama po 0,25 balo (toliau 50 km – 0,50 balo, 75 km – 0,75 balo, toliau nei 100 km – 1 balas, ir t. t. Daugiausia – 3 balai).

41. Studento pateiktą informaciją tikrina ir eilę pagal konkursinių balų sumą (nuo didžiausią balų sumą surinkusio mažėjančia tvarka) sudaro Bendrabučių komisija.

42. Pateikdamas prašyme duomenis, reikalingus konkursiniam balui apskaičiuoti, asmuo, norintis gauti vietą bendrabutyje, patvirtina šių duomenų teisingumą. Jei vieta bendrabutyje skirta remiantis neteisingais duomenimis, studentas netenka teisės gyventi bendrabutyje. Esant neaiškumų, prašymą pateikęs asmuo privalo per 7 kalendorines dienas pateikti dokumentų originalus ar papildomus dokumentus.
43. Esant Nuostatuose nenumatytiems atvejams, sprendimai priimami Bendrabučių komisijos posėdyje.

## **VII. APGYVENDINIMO BENDRABUTYJE TVARKA**

44. Bendrabučių komisija vadovaujasi darbo reglamentu ir skiria gyvenamąją vietą bendrabutyje. Apie paskirtą vietą bendrabutyje asmuo yra informuojamas laišku ([vardas.pavardė@stud.lsmu.lt](mailto:vardas.pavardė@stud.lsmu.lt)) ar fizinio asmens nurodytu elektroninio pašto adresu. Bendrabučių komisijos pranešimas dėl skirtos vietos bendrabutyje (nurodant tik prašymo numerį) taip pat skelbiamas LSMU SA puslapyje ([www.lsmusa.lt](http://www.lsmusa.lt)).
45. Po informavimo apie paskirtą vietą bendrabutyje asmuo ne vėliau kaip per 3 darbo dienas (Bendrabučių komisija gali nurodyti kitą terminą Nuomos sutarčiai pasirašyti) privalo:
  - 45.1. sumokėti išankstinę įmoką, nurodytą sutartyje, kuri įskaitoma kaip nuomos mokestis už pirmą gyvenimo bendrabutyje mėnesį. Mokėjimo kopiją pateikti el. paštu bendrabučio administratoriui;
  - 45.2. pasirašyti Nuomos sutartį. Sutartis pasirašyti pateikiama per LSMUSIS → Studijos → Dokumentai → Sutartys;
  - 45.3. atvykus apsigyventi – pasirašyti Kambario priėmimo – perdavimo aktą, 4 priedas (pridedama).
46. Nesudarius Nuomos sutarties per nurodytą terminą, prarandama teisė apsigyventi bendrabutyje ir sumokėta įmoka negrąžinama.
47. Asmuo, norėdamas nutraukti Nuomos sutartį, privalo ne vėliau kaip prieš 15 kalendorinių dienų iki numatomo sutarties nutraukimo raštu pateikti prašymą bendrabučio administratoriui.
48. Asmens, nesudariusio Nuomos sutarties arba nutraukusio Nuomos sutartį, pakartotinis prašymas dėl vietos bendrabutyje svarstomas ne anksčiau kaip po 4 mėnesių.



## VIII. IŠ(SI)KELDINIMO IŠ BENDRABUČIO TVARKA

49. Asmuo privalo išsikelti iš bendrabučio:
  - 49.1. pasibaigus sutarties terminui;
  - 49.2. baigęs studijas;
  - 49.3. nutraukęs studijas;
  - 49.4. Nuomos sutartyje numatytais atvejais;
  - 49.5. Bendrabučių komisijai priėmus nutarimą pašalinti gyventoją iš bendrabučio;
  - 49.6. nutraukus Nuomos sutartį gyventojų prašymu;
  - 49.7. vykdydamas teismo sprendimą;
  - 49.8. praradus teisę į apgyvendinimą bendrabutyje dėl neteisingų dokumentų pateikimo.
50. Išsikeliantis asmuo privalo:
  - 50.1. išsikelti iš bendrabučio ne vėliau kaip Nuomos sutarties pasibaigimo, nutraukimo dieną;
  - 50.2. sumokėti visus mokesčius;
  - 50.3. perduoti tvarkingas gyvenamąsias ir bendrojo naudojimo (jei šios yra prie gyvenamojo kambario) patalpas;
  - 50.4. pagal Kambario priėmimo – perdavimo aktą perduoti inventorių ir raktus;
  - 50.5. jei Universitetui buvo padaryta žala, ją atlyginti pagal pateiktą aktą.
51. Administracijos veiksmai gyventojui, praradus teisę į vietą bendrabutyje, neatlikus veiksmų, nurodytų Nuostatų 50 punkte, bet išvykusiam iš bendrabučio:
  - 51.1. Nuomos sutartyje nurodytu adresu ir (ar) LSMU suteiktu el. pašto adresu informuoja studentą apie iškeldinimą ir daiktų saugojimo (ne ilgiau nei 30 kalendorinių dienų) vietą bei jų atsiėmimo terminą;
  - 51.2. Komisija, sudaryta iš trijų asmenų (vienas iš jų – Bendrabučio tarybos atstovas) fotografijos / vaizdo priemonėmis fiksuoja ir sudaro saugoti priimamų daiktų aprašą;
  - 51.3. paimti saugoti daiktai saugomi bendrabutyje, specialiai tam paskirtoje patalpoje ne ilgiau nei 30 dienų;
  - 51.4. savininkui neatsiėmus saugoti paimtų daiktų per 30 dienų, daiktai utilizuojami, šis faktas fiksuojamas aktu, tvirtinamu komisijos iš trijų asmenų.
52. Gyventojui netekus teisės į vietą bendrabutyje ir atsisakius išsikelti iš bendrabučio:
  - 52.1. Universitetas kreipiasi į institucijas dėl gyventojų iškeldinimo Lietuvos Respublikos įstatymų numatyta tvarka;
  - 52.2. bendrabučius rekonstruojant, remontuojant, stichinių nelaimių, ekstremaliosios situacijos, karantino ar kitais svarbiais atvejais LSMU administracija turi teisę perkelti

gyventojus iš vienos bendrabučio gyvenamosios patalpos į kitą bendrabučio gyvenamąją patalpą tiek tame pačiame, tiek ir kitame pastate. Apie perkėlimą gyventojai informuojami ne vėliau kaip prieš 15 kalendorinių dienų (išskyrus stichinių nelaimių, avarijų, ekstremaliosios situacijos, karantino ar kitus svarbius atvejus).

53. Gyventojai, dėl kurių buvo priimti Bendrabučių komisijos nutarimai dėl nuobaudos (pašalinimo iš bendrabučio) skyrimo, turi teisę apskusti tokius Bendrabučių komisijos nutarimus Universiteto rektoriui per 10 (dešimt) darbo dienų nuo nutarimo išsiuntimo gyventojui dienos. Nutarimas siunčiamas el. paštu ([vardas.pavardė@stud.lsmu.lt](mailto:vardas.pavardė@stud.lsmu.lt)) ar kitu Nuomos sutartyje nurodytu elektroninio pašto adresu.

## **IX. BENDRABUČIŲ EKSPLOATAVIMAS, KONTROLĖ**

54. Bendrabučių kambariai aprūpinami inventoriumi. Konkretaus kambario aprūpinimas baldais nurodomas Kambario priėmimo–perdavimo akte. Suderinus su bendrabučio administratoriumi, gali būti leidžiama naudotis savo baldais tik esant sąlygai, kad bus nepažeidžiamas Universiteto inventorių, kitas turtas ir aplinka.
55. Vienas kambario raktų komplektas visuomet privalo būti pas bendrabučio administraciją.
56. Bendrabučio gyventojai patys tvarkosi kambariuose, bendrojo naudojimo patalpose, esančiose šalia kambarių, ir atsako už bendrabučio inventorių.
57. Gyventojas, padaręs žalą bendrabučio patalpoms, sugadinęs įrenginius, sulaužęs baldus ar kitą inventorių, Bendrabučių komisijos sprendimu privalo atlyginti žalą pagal pateiktą aktą.
58. Gyventojas turi teisę savo lėšomis ir atsakomybe atlikti kambario pagerinimus, jei yra pateikęs rašytinį prašymą bendrabučio administratoriui ir gavęs iš jo rašytinį leidimą. Gyventojas investuotos lėšos į kambario pagerinimus nėra atlyginamos.
59. Už kambaryje ar kitose bendrabučio patalpose paliktą turtą Universitetas neatsako.
60. Esant skundams, nesutarimams, siekiant įvertinti, kaip gyventojai laikosi higienos normų reikalavimų, bei paruošiant vietą naujam gyventojui arba šalinant gedimus Universiteto ir bendrabučio administracijos atstovai, bendrabučio tarybos arba LSMU SA deleguotas asmuo kartu su bendrabučio administracijos atstovais turi teisę bet kuriuo paros metu patekti į bendrabučio gyvenamąsias patalpas ir spręsti iškilusias problemas, vykdydami bendrabučio administratoriaus nurodymus.

## X. BENDRABUČIŲ GYVENTOJŲ TEISĖS IR PAREIGOS

### 61. Universiteto bendrabučių gyventojai privalo:

- 61.1. tvarkyti, palaikyti švarą ir tvarką kambariuose bei bendrojo naudojimo patalpose, esančiose šalia kambarių;
- 61.2. saugoti inventorių;
- 61.3. taupiai naudoti energijos išteklius;
- 61.4. vykdyti bendrabučio administratoriaus, bendrabučio tarybos sprendimus, neprieštaraujančius šiems nuostatomis;
- 61.5. sumokėti bendrabučio nuomos mokesį iki sutartyje nurodyto termino;
- 61.6. įsileisti į kambarį Universiteto ir bendrabučio administracijos atstovus, bendrabučio tarybos arba LSMU SA deleguotą atstovą kartu su bendrabučio administracijos atstovais;
- 61.7. atlyginti turtinę žalą Universitetui pagal pateiktą aktą;
- 61.8. pasibaigus Nuomos sutarčiai, baigus Universitetą arba studentą pašalinus iš Universiteto, studentas turi atsiskaityti ir išsikelti iš bendrabučio 50 punkte nustatyta tvarka;
- 61.9. įeidamas į bendrabutį studentas turi rodyti sargams–budėtojams studento pažymėjimą. Bendrabučiuose, kuriuose sargų–budėtojų nėra – naudoti elektroninį identifikatorių, naudojant sertifikuotą pažymėjimą;
- 61.10. laikytis gaisrinės saugos reikalavimų ir dalyvauti periodiniuose gaisrinės saugos mokymuose;
- 61.11. laikytis LR Vyriausybės nustatytos tvarkos bei visuomenės priimtų elgesio taisyklių (draudžiami triukšmą keliantys veiksmai vakaro metu 19 –22 val. ir nakties metu 22–7 val.);
- 61.12. informuoti bendrabučio administraciją, sargą–budėtoją, tarybą apie bendrabučio gyventojus, nesilaikančius šių Nuostatų;
- 61.13. paskelbus valstybės ar savivaldybės lygio ekstremaliąją situaciją, karantiną ar įvykus kitiems ekstremaliesiems įvykiams, vykdyti Lietuvos Respublikos Vyriausybės, kitų institucijų, Lietuvos sveikatos mokslų universiteto rektoriaus priimtų teisės aktų reikalavimus.

### 62. Universiteto bendrabučio gyventojams draudžiama:

- 62.1. rūkyti (taip pat ir elektronines cigaretes), pardavinėti arba vartoti alkoholinius gėrimus, narkotines arba kitas psichotropines medžiagas;
- 62.2. trukdyti kitiems ilsėtis ir mokytis bet kuriuo paros metu;

- 62.3. naudoti kambaryje šildytuvus, virykles ar kitus buitinius elektros prietaisus maistui ne virtuvėse gaminti;
- 62.4. palikti bendrojo naudojimo patalpose iš kambarių išneštas šiukšles, indus, asmeninių inventorių;
- 62.5. be bendrabučio administratoriaus leidimo:
  - 62.5.1. perkelti Universiteto baldus arba inventorių iš vieno kambario į kitą;
  - 62.5.2. pakeisti bloko, kambario spyną arba raktus;
  - 62.5.3. duoti kambario raktą kitam asmeniui arba įgalioti kitą asmenį naudotis savo vieta bendrabutyje;
  - 62.5.4. apgyvendinti svečius (išskyrus šių Nuostatų 64.4 punkte numatytus atvejus);
  - 62.5.5. nesant sprendimo, persikelti į kitą kambarį.
63. Bendrabučio gyventojai turi teisę:
  - 63.1. dalyvauti bendrabučio savivaldoje;
  - 63.2. naudotis virtuvėmis, dušinėmis, darbo ir poilsio patalpomis, skalbyklomis, dviračių, sporto (jei tokie yra) patalpomis pagal jų paskirtį;
  - 63.3. laikyti gyvūnus, vadovaujantis rektoriaus įsakymu patvirtinta tvarka;
  - 63.4. teikti pastabas ir siūlymus bendrabučio administratoriui, Bendrabučio tarybai, LSMU SA;
  - 63.5. prašyti, kad pagal finansines Universiteto galimybes būtų remontuojamos bendrabučio bendrojo naudojimo patalpos ir gyvenamieji kambariai;
  - 63.6. rinkti Bendrabučio tarybą ir būti išrinktam jos nariu (jais gali būti tik LSMU studentai, neturintys galiojančios nuobaudos – griežto papeikimo);
  - 63.7. ne vėliau kaip per 10 darbo dienų nuo sprendimo priėmimo apskųsti Bendrabučio tarybos sprendimus LSMU SA; bendrabučio administracijos sprendimus apskųsti Apgyvendinimo ir pastatų priežiūros poskyrio vadovui; Bendrabučių komisijos sprendimus apskųsti Universiteto rektoriui arba Ginčų nagrinėjimo komisijai (LSMU studentų ginčų su administracija ir kitais darbuotojais nagrinėjimo tvarka patvirtinta senato 2014-05-16 nutarimu Nr. 46-13).
64. Svečius bendrabutyje priimti, laikantis šios tvarkos:
  - 64.1. priimantis svečią asmuo supažindina svečią su bendrabučio Nuostatais;
  - 64.2. svečias, pateikęs dokumentą, užregistruojamas svečių registracijos žurnale pas sargą–budėtoją arba priimantis asmuo užpildo duomenis registracijos žurnale (LSMUSIS);
  - 64.3. svečių lankymosi laikas bendrabutyje: 7–22 val.;

- 64.4. studentui bendrabutyje leidžiama, iš anksto (ne vėliau kaip prieš 2 darbo dienas) raštiškai suderinus su bendrabučio administratoriumi ir kambario gyventojais, apgyvendinti svečių (-ius) ne daugiau kaip 3 paras per 3 mėnesius;
- 64.5. svečiai privalo laikytis šių Nuostatų;
- 64.6. bendrabučio gyventojas atsako už savo svečių elgesį;
- 65. Bendrabučių durys rakinamos 24–7 val., tačiau gyventojai gali išeiti ir grįžti bet kuriuo paros metu.

## **XI. NUOBAUDOS. TEISĖS GYVENTI BENDRABUTYJE NETEKIMAS**

- 66. Už gyvenimo bendrabutyje taisyklių pažeidimus skiriamos šios nuobaudos:
  - 66.1. papeikimas, galioja dvylika (12) mėnesių;
  - 66.2. griežtas papeikimas, galioja dvylika (12) mėnesių;
  - 66.3. pašalinimas iš bendrabučio.
- 67. Papeikimas skiriamas:
  - 67.1. už šių Nuostatų 55, 56, 57, 60, 61 ir 79 punktuose numatytų reikalavimų nevykdymą;
  - 67.2. už šių Nuostatų 62 punktuose numatytų draudimų pažeidimus;
  - 67.3. už šių Nuostatų 63.3, 64 punktuose numatytos tvarkos reikalavimų pažeidimus.
- 68. Griežtas papeikimas skiriamas:
  - 68.1. už pakartotinį šių Nuostatų 55, 56, 57, 61, 62, 63.3, 64, 79 punktų reikalavimų pažeidimą;
  - 68.2. už šių Nuostatų 61, 62, 64 punktuose numatytų reikalavimų grubius pažeidimus.
- 69. Gyventojas gali netekti teisės gyventi bendrabutyje:
  - 69.1. atsisakęs atlyginti Universitetui padarytą žalą, taip pat neatlyginęs jos ilgiau nei 30 dienų;
  - 69.2. turintis galiojantį griežtą papeikimą ir pakartotinai pažeidęs šių Nuostatų 55, 56, 57, 61, 62, 63.3, 64, 57, 79 punktų reikalavimus;
  - 69.3. už šių Nuostatų 61, 62, 64.4 punktuose numatytų reikalavimų grubius pažeidimus;
  - 69.4. išvykęs iš bendrabučio savavališkai (nenutraukęs Nuomos sutarties ir nemokantis nuomos mokesčio (išskyrus Nuostatų 28 punkte numatytus atvejus)).
- 70. Nuobaudos už vėlavimą sumokėti bendrabučio mokesčių:
  - 70.1. už vėlavimą sumokėti bendrabučio mokesčių gyventojui skiriamas papeikimas ir nustatomas 5 darbo dienų terminas skolai, susidariusiai už bendrabučio mokesčio nesumokėjimą, sumokėti. Skolos nesumokėjus per šiame punkte nustatytą laikotarpį skiriamas griežtas papeikimas;

- 70.2. už vėlavimo sumokėti bendrabučio mokesį iki kito mėnesio 27 dienos administravimą studentas turi sumokėti 20 eurų mokesį;
- 70.3. gyventojas, turintis galiojantį griežtą papeikimą ir vėluojantis sumokėti už nuomos mokesį 30 kalendorinių dienų, bendrabučio administratoriaus teikimu ir Bendrabučių komisijos nutarimu šalinamas iš bendrabučio. Nesumokėti mokesčiai išieškomi LR įstatymų nustatyta tvarka.
71. Bendrabučių administratorių ir (arba) Bendrabučio tarybos teikimu nuobaudas skiria:
- 71.1. nuobaudas, numatytas Nuostatų 67 punkte, – Apgyvandinimo ir priežiūros poskyrio vadovas;
- 71.2. nuobaudas, numatytas Nuostatų 68, 69 punktuose, – Bendrabučių komisija.
72. Pašalintas iš bendrabučio studentas dėl teisės apsigyventi Universiteto bendrabučiuose gali kreiptis ne anksčiau nei praėjus 12 mėn. nuo pašalinimo iš bendrabučio dienos.
73. Ypatingais atvejais (kai iš bendrabučio pašalintas studentas negrąžina inventoriaus, neišsikelia iš bendrabučio per 15 dienų nuo Nutarimo dėl nuobaudos (pašalinimo iš bendrabučio) paskelbimo, toliau neteisėtai lankosi bendrabutyje, pažeidžia tvarką arba kitais atvejais) Bendrabučių komisijos pirmininkas Bendrabučių komisijos teikimu turi teisę siūlyti Universiteto rektoriui prasižengusį studentą šalinti iš Universiteto.
74. Su nuobauda, skirta vadovaujantis šių Nuostatų 67, 68, 69, 70 punktais, gyventojas supažindinamas pasirašytinai arba informuojamas elektroniniu laišku ([vardas.pavardė@stud.lsmu.lt](mailto:vardas.pavardė@stud.lsmu.lt)).
75. Studentai, dėl kurių buvo priimti Bendrabučių komisijos nutarimai dėl nuobaudos (pašalinimo iš bendrabučio) skyrimo, turi teisę apskusti tokius Bendrabučio komisijos nutarimus Universiteto rektoriui per 10 (dešimt) darbo dienų nuo nutarimo išsiuntimo gyventojui dienos. Nutarimas siunčiamas el. paštu ([vardas.pavardė@stud.lsmu.lt](mailto:vardas.pavardė@stud.lsmu.lt)) arba kitu Nuomos sutartyje nurodytu elektroninio pašto adresu.
76. Nuobaudas bendrabučio administratorius registruoja „Nuobaudų žurnale“/ [LSMUSIS](#).

## **XII. MOKESTIS UŽ BENDRABUTĮ**

77. Mokestis už bendrabutį, apskaičiuotas vadovaujantis Lietuvos sveikatos mokslų universiteto gyvenamosios vietos bendrabučiuose kainų nustatymo tvarkos aprašu, tvirtinamas Infrastruktūros valdymo tarnybos vadovo.
78. Rektoriaus įsakymu, Apgyvandinimo ir priežiūros poskyrio vadovo teikimu gali būti nustatytas mokestis už papildomas paslaugas (vietą automobilių statymo aikštelėje, patalynės nuomą, gyvūnų laikymą kambaryje ir kt.) bei už žalos ar vėlavimo sumokėti administravimą.

79. Mokestis už bendrabutį ir papildomas paslaugas mokamas sutartyje numatytais sąlygomis.
80. Studentas gali sumokėti bendrabučio nuomos ir papildomų paslaugų mokestį iškart už keletą mėnesių.
81. Mokestis už vieną gyvenamąją vietą, studentui pateikus prašymą ir dokumentus, suteikiančius teisę į mokesčio lengvatą, gali būti mažinamas (nuomos mokesčio mažinimo schemos vizualizacija pateikta šių Nuostatų 5 priede) tik Universitete studijuojantiems pirmosios, antrosios pakopų ir vientisųjų studijų studentams. LSMU SA prašymus derina su Bendrabučių komisija ir pateikia rektoratui. Sprendimas įforminamas rektoriaus įsakymu:
- 81.1. našlaičiams, netekusiems tėvų arba turėto vienintelio iš tėvų tėvo, ir asmenims, kuriems iki pilnametystės įstatymų numatyta tvarka buvo skirta globa, – 60 proc. visam studijų laikotarpiui iki sukaks 25 metai;
  - 81.2. našlaičiams, netekusiems vieno iš tėvų, jei vienas iš tėvų (įtėvių) miręs, pripažintas nežinia kur esančiu arba paskelbtas mirusiu, arba studentas turi tik vieną iš tėvų (įtėvių) – 50 proc. visam studijų laikotarpiui iki sukaks 25 metai;
  - 81.3. studentų šeimoms, turinčioms vaiką (ų), ir vaiką (us) auginančioms vienišoms mamoms arba tėvams, (vienam kambariui) – 30 proc.;
  - 81.4. Bendrabučio tarybos nariams – 30 proc. Bendrabučių komisijai nepatvirtinus Bendrabučio tarybos veiklos ataskaitos, nuolaida netaikoma;
  - 81.5. Bendrabučių komisijos nariams, deleguotiems LSMU SA ir gyvenantiems bendrabučiuose – 30 procentų.
82. Universitetas turi teisę ne dažniau kaip vieną kartą per metus didinti bendrabučio Nuomos mokestį.

### **XIII. BENDRABUČIO STUDENTŲ SAVIVALDA**

83. Visuotinis bendrabučio gyventojų susirinkimas:
- 83.1. Visuotinis bendrabučio gyventojų susirinkimas – aukščiausiasis bendrabučio savivaldos organas;
  - 83.2. Visuotinio bendrabučio susirinkimo nariai – Universitete studijuojantys ir gyvenantys bendrabutyje studentai. LSMU SA ir SRT deleguoti asmenys, bei bendrabučių administratorius visuotiniame susirinkime gali dalyvauti stebėtojo teisėmis;
  - 83.3. Visuotinis bendrabučio gyventojų susirinkimas turi sprendimų priėmimo teisę, jei susirinkime dalyvauja dauguma (50 proc. + 1) bendrabučių gyventojų;

83.4. Visuotinis bendrabučio gyventojų susirinkimas renka Bendrabučio tarybą, kurią sudaro bendrabučio pirmininkas ir 2 tarybos nariai (išimtis 8 bendrabutis – renkamas vienas atstovas).

84. Bendrabučio taryba:

84.1. Bendrabučio taryba yra kolegialus bendrabučio studentų savivaldos organas;

84.2. Bendrabučio tarybos kadencija – 12 mėnesių;

84.3. Bendrabučio tarybos nariai gali būti Universitete studijuojantys studentai, neturintys galiojančios nuobaudos – griežto papeikimo;

84.4. Bendrabučio taryba atstovauja bendrabučio gyventojų interesams ir atsako už tvarką bendrabutyje;

84.5. Bendrabučio taryba nagrinėja gyventojų skundus ir prašymus dėl buities ir gyvenimo sąlygų;

84.6. Bendrabučio taryba bendradarbiauja su bendrabučio administracija, SRT ir LSMU SA deleguotais asmenimis sprendžiant bendrabutyje kylančias problemas, teikia siūlymus Bendrabučių komisijai bendrabučių veiklai gerinti;

84.7. Bendrabučio taryba atsakinga už informacijos, naujienų sklaidą bendrabutyje jo socialiniuose tinkluose;

84.8. Bendrabučio tarybos pareiga – puoselėti gyventojų bendruomenės integralumą, vykdyti socialines, kultūrinės ir kitas, suderintas su LSMU SA ir SRT, veiklas;

84.9. Bendrabučio tarybos nutarimai, neprieštaraujantys šiems Nuostatams, yra privalomi visiems bendrabučio gyventojams. Su nutarimais turi būti supažindinta bendrabučio administracija;

84.10. Bendrabučio tarybos įgaliojimus gali sustabdyti bendrabučio gyventojų visuotinis susirinkimas, LSMU Studentų atstovybė valdybos sprendimu arba rektorius savo įsakymu;

84.11. Bendrabučio taryba yra atskaitinga Visuotiniam bendrabučio gyventojų susirinkimui ir LSMU Studentų atstovybei, su jos priimtais sprendimais supažindinama Bendrabučio administracija. Bendrabučio taryba savo veiklos ataskaitą už rudens semestrą privalo pateikti LSMU Studentų atstovybei iki sausio 31 d., už pavasario semestrą – iki spalio 10 d. Bendrabučio tarybos veiklos ataskaitos peržiūrimos ir tvirtinamos per artimiausią Bendrabučių komisijos posėdį.



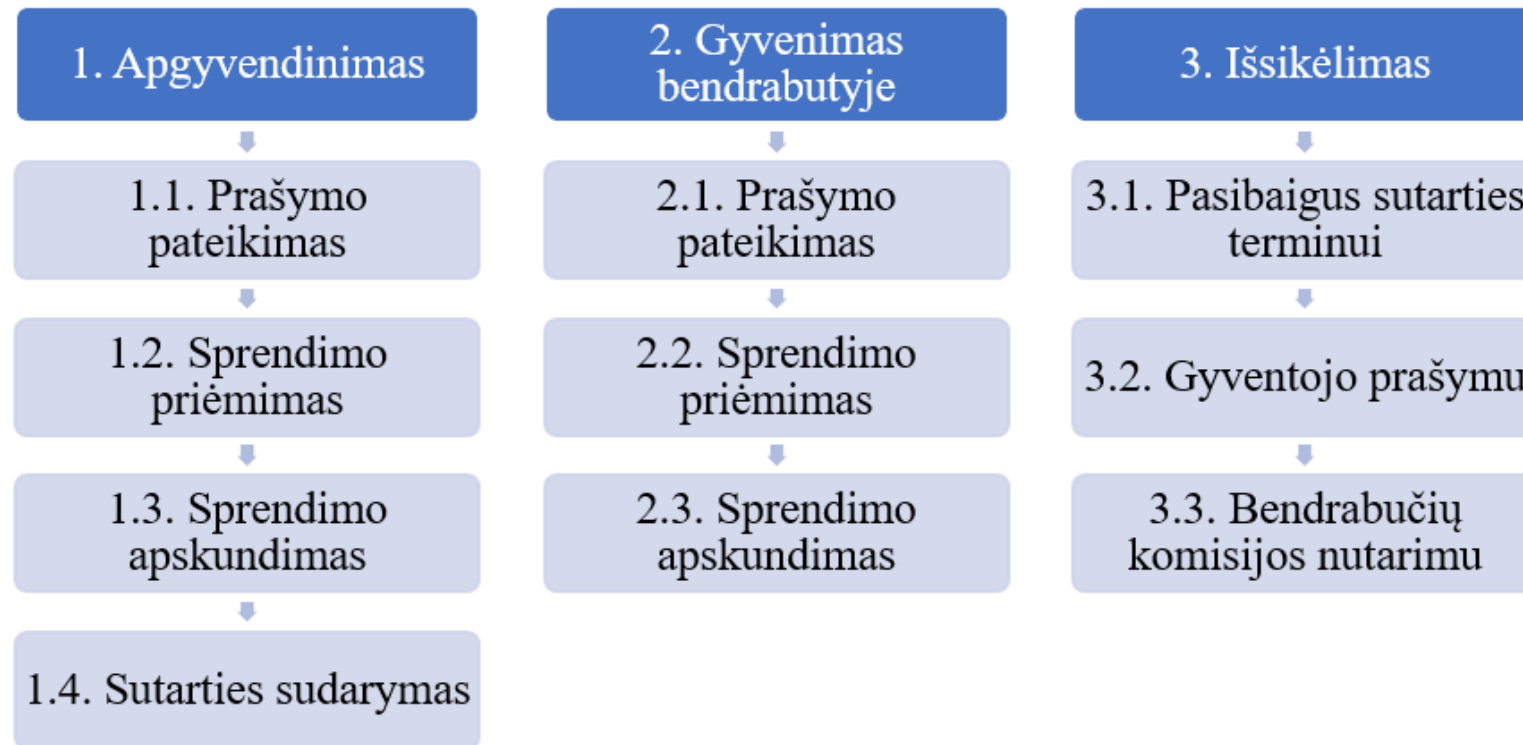
#### **XIV. ASMENS DUOMENŲ TVARKYMAS**

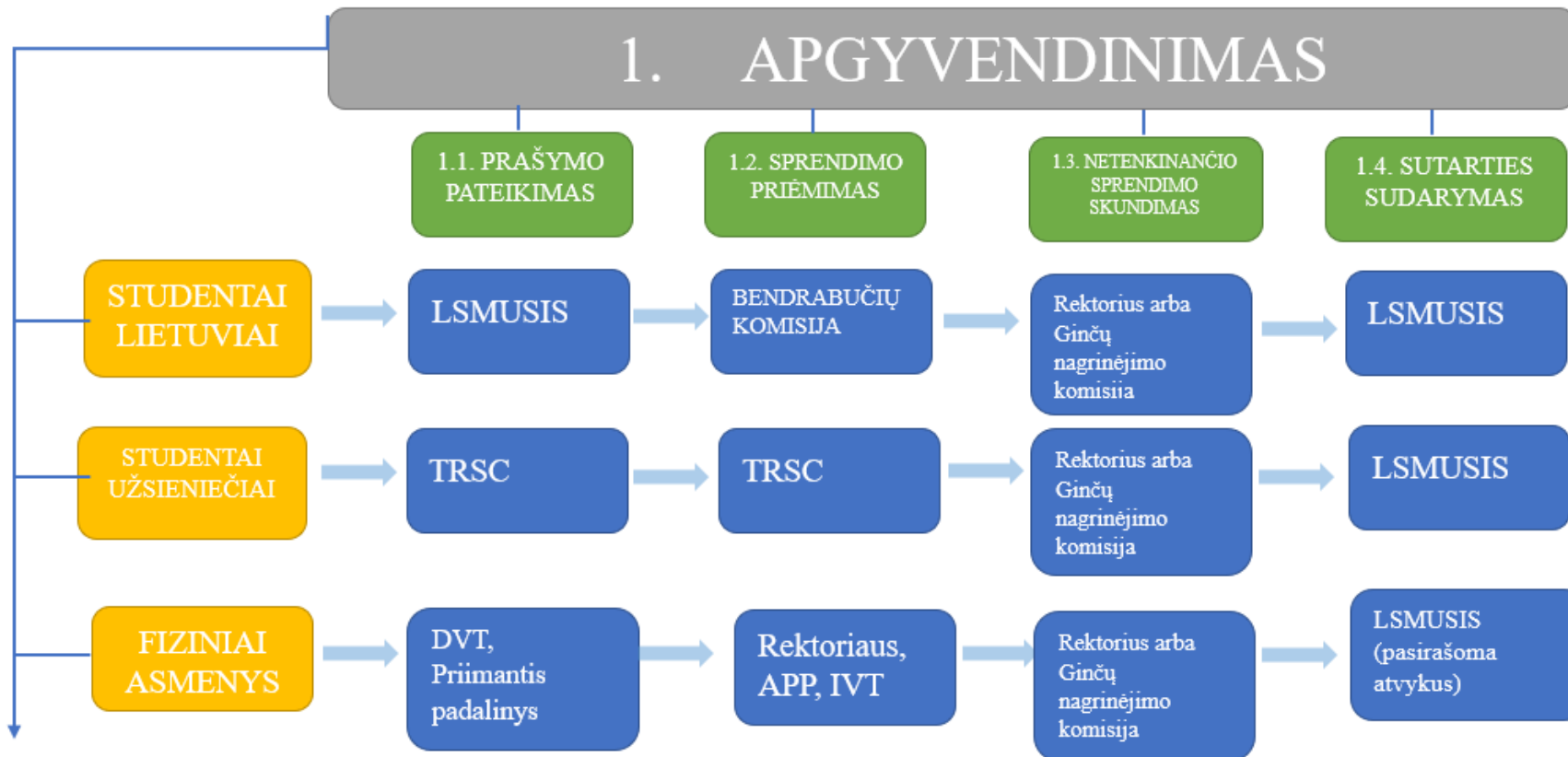
85. Bendrabučių nuostatuose nurodyti asmens duomenys tvarkomi laikantis 2016 m. balandžio 27 d. Europos Parlamento ir Tarybos reglamento (ES) 2016/679 dėl fizinių asmenų apsaugos tvarkant asmens duomenis ir dėl laisvo tokių duomenų judėjimo ir kuriuo panaikinama Direktyva 95/46/EB (Bendrojo duomenų apsaugos reglamento) ir kitų teisės aktų, reglamentuojančių saugų asmens duomenų tvarkymą reikalavimų.
86. Studentų teisės, nustatytos Europos Parlamento ir Tarybos reglamente (ES) 2016/679, įgyvendinamos vadovaujantis Duomenų subjektų teisių įgyvendinimo Lietuvos sveikatos mokslų universitete taisyklių, patvirtintų Lietuvos sveikatos mokslų universiteto rektoriaus 2021 m. balandžio 12 d. įsakymu Nr. 2021-V-0195 „Dėl Duomenų subjektų teisių įgyvendinimo Lietuvos sveikatos mokslų universitete taisyklių patvirtinimo“, nuostatomis.
87. Jeigu kyla klausimų, susijusių su asmens duomenų tvarkymu, studentai turi teisę kreiptis į Universiteto duomenų apsaugos pareigūną el. paštu: [duomenu.sauga@lsmu.lt](mailto:duomenu.sauga@lsmu.lt)

#### **XV. NUOSTATŲ GALIOJIMAS, PAKEITIMAS**

88. Nuostatai įsigalioja nuo .....
  89. Nuostatai keičiami, pildomi, atšaukiami arba jų galiojimas stabdomas rektoriaus įsakymu.
  90. Vėlesni Nuostatų pakeitimai skelbiami tik per Universiteto tinklalapyje [www.lsmu.lt](http://www.lsmu.lt)
-

# BENDRABUČIŲ APGYVENDINIMO VEIKLOS ALGORITMAS



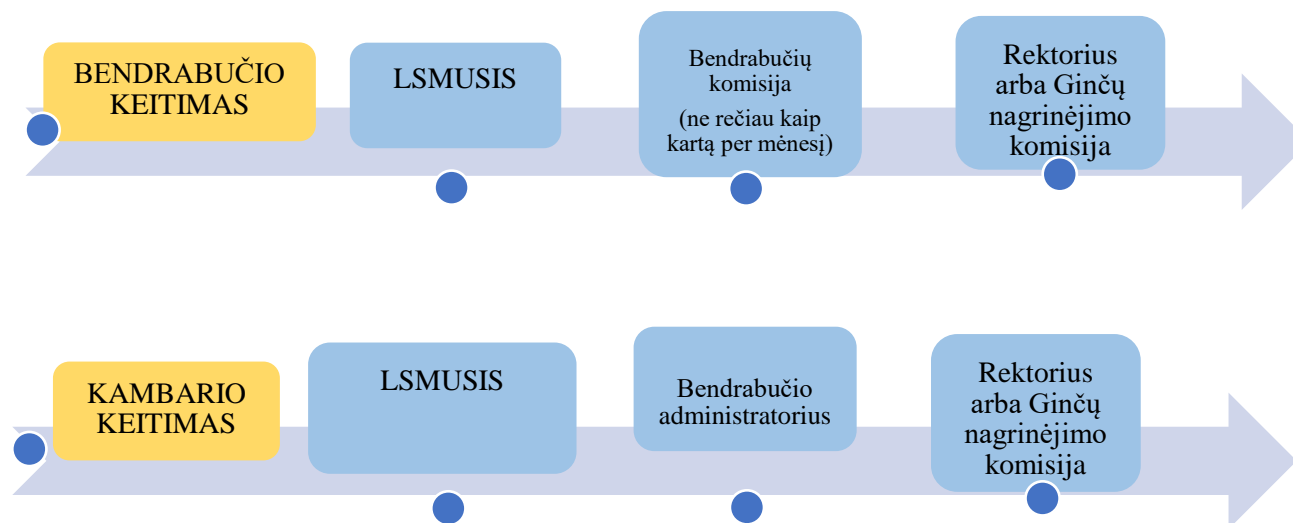


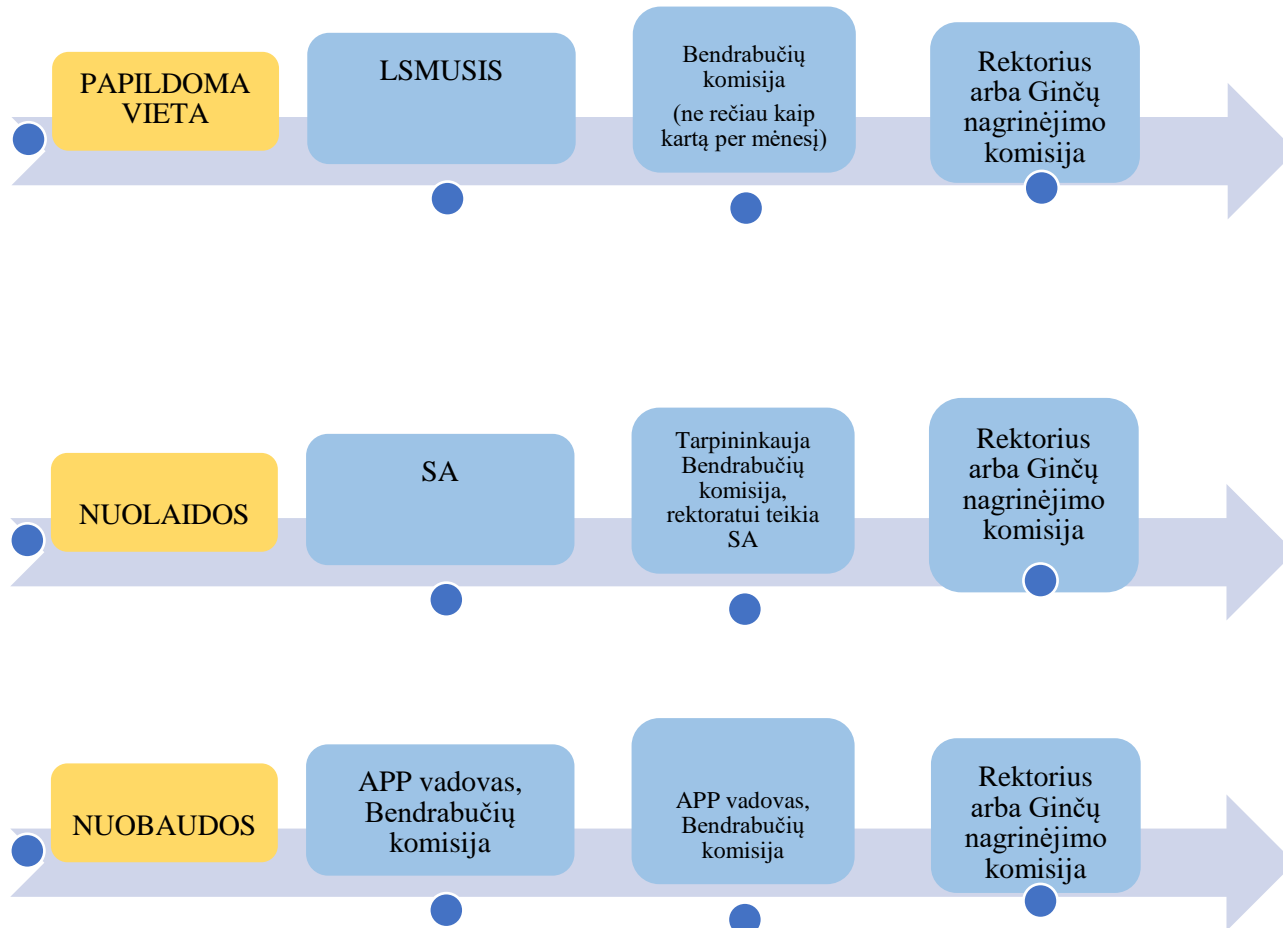
## 2. GYVENIMAS BENDRABUTYJE

2.1. PRAŠYMO  
PATEIKIMAS

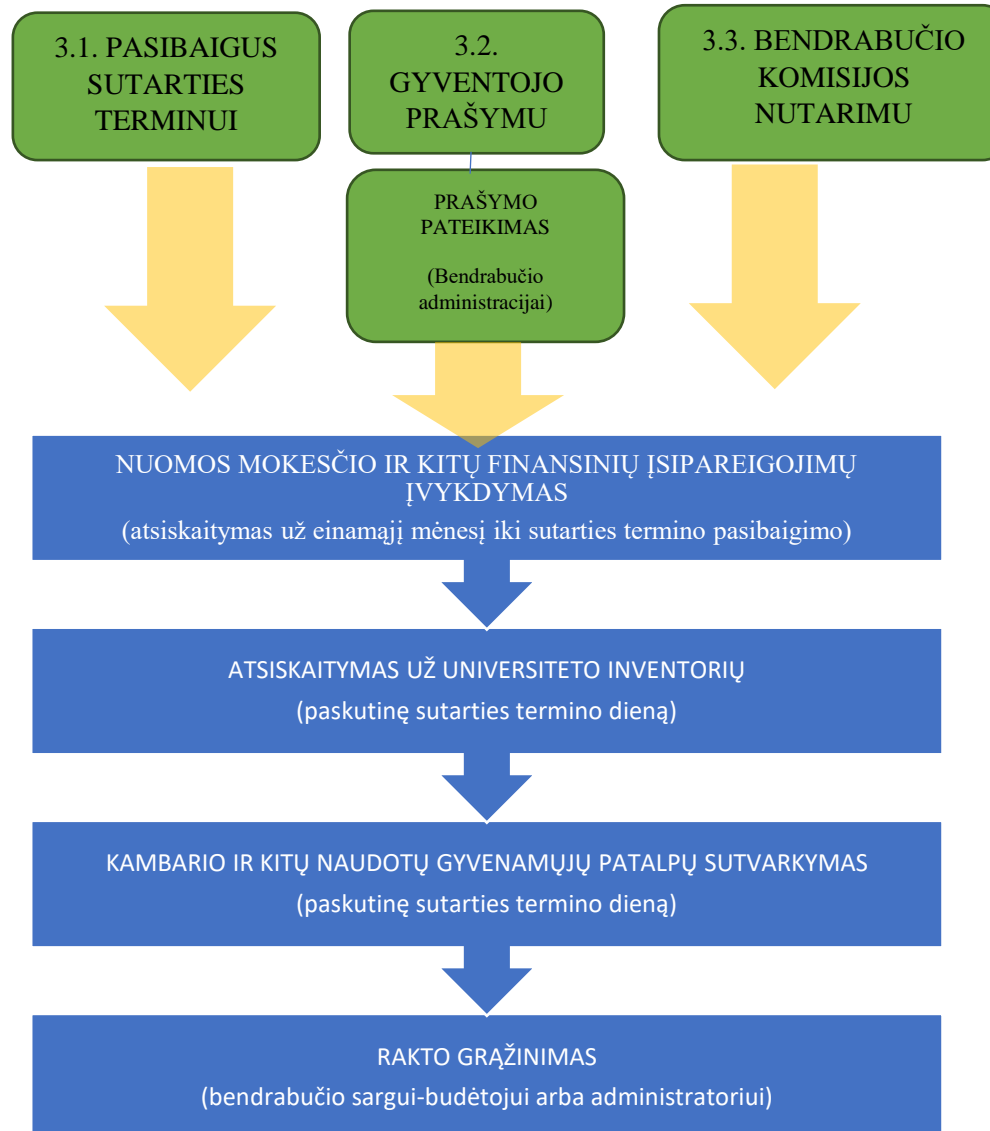
2.2. SPRENDIMO  
PRIĖMIMAS

2.3. NETENKINANČIO  
SPRENDIMO SKUNDIMAS

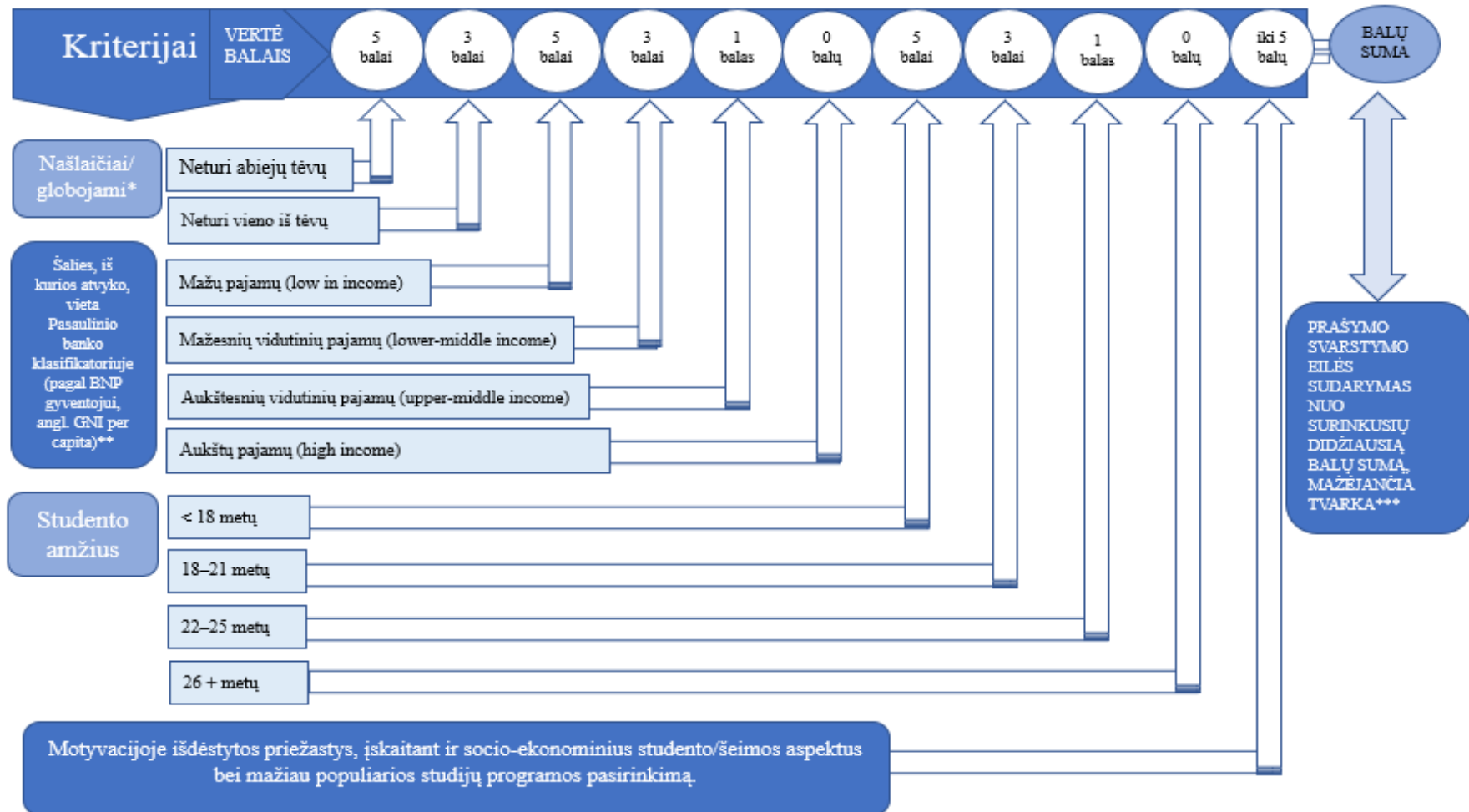




### 3. Išsikėlimas iš bendrabučio



**STUDENTŲ, STUDIJUOJANČIŲ PROGRAMOSE, VYKDOMOSE ANGLŲ KALBA,  
NUOLATINIŲ STUDIJŲ STUDENTŲ, PRAŠYMŲ VIETAI BENDRABUTYJE GAUTI  
EILIŠKUMO NUSTATYMO TVARKA**

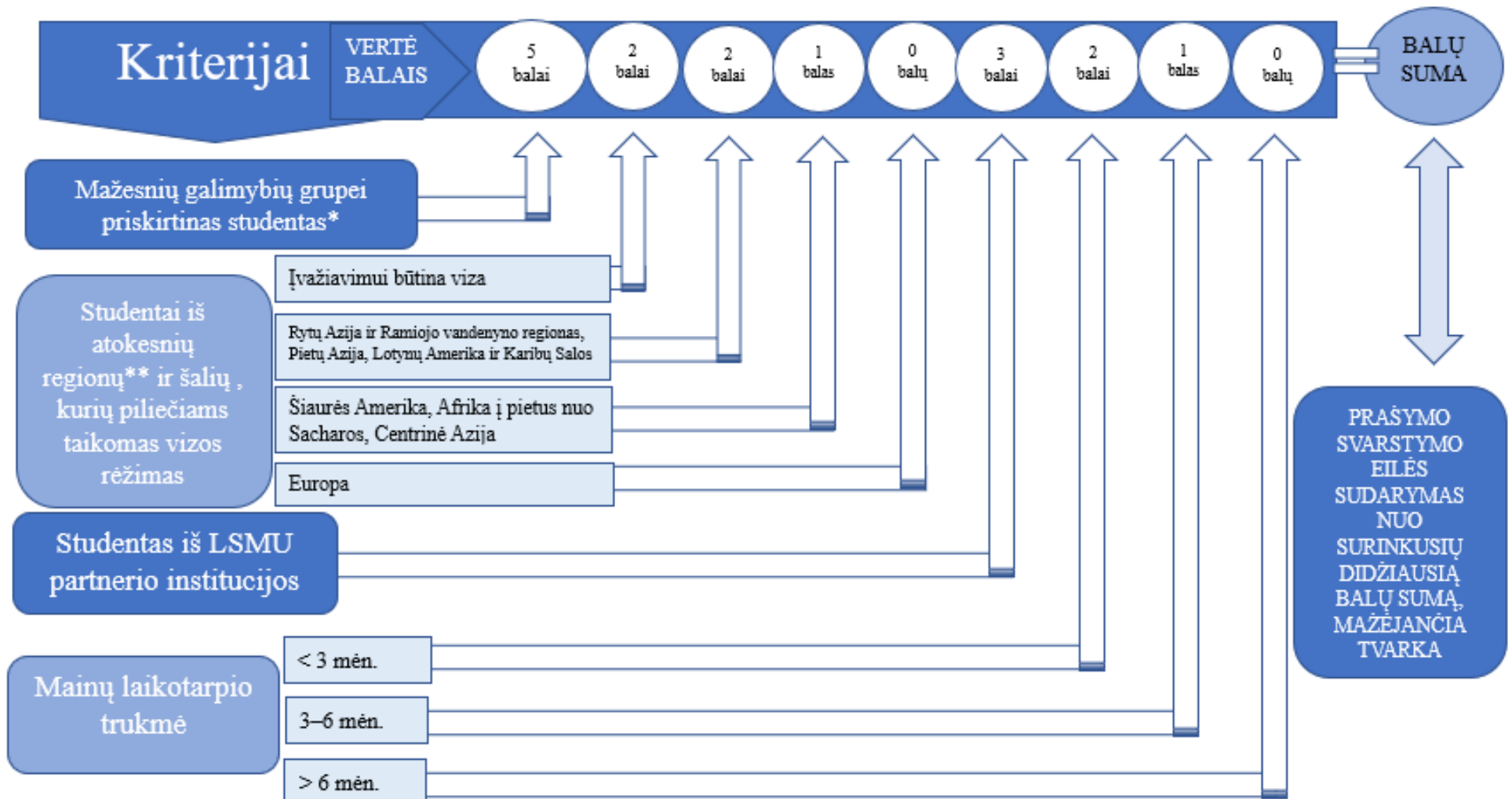


\* turi pagrįsti oficialiais dokumentais iš savo šalies įgaliotųjų institucijų.

\*\* GNI - Gross Domestic Income per Capita, einamiesiems metams taikomas liepos 1 d. Pasaulio banko paskelbtas klasifikatorius pagal ankstesnių metų nacionalinius šalių rodiklius. Šaltinis: <https://datatopics.worldbank.org/world-development-indicators/the-world-by-income-and-region.html>

\*\*\* Surinkus vienodą balų skaičių, prioritetą teikiamas tam studentui, kuris yra priskirtinas lentelės aukštesnėje eilutėje esančiam prioritetui.

**STUDENTŲ, STUDIJUOJANČIŲ PROGRAMOSE, VYKDOMOSE ANGLŲ KALBA, MAINŲ PROGRAMŲ STUDENTŲ, PRAŠYMŲ VIETAI BENDRABUTYJE GAUTI EILIŠKUMO NUSTATYMO TVARKA**



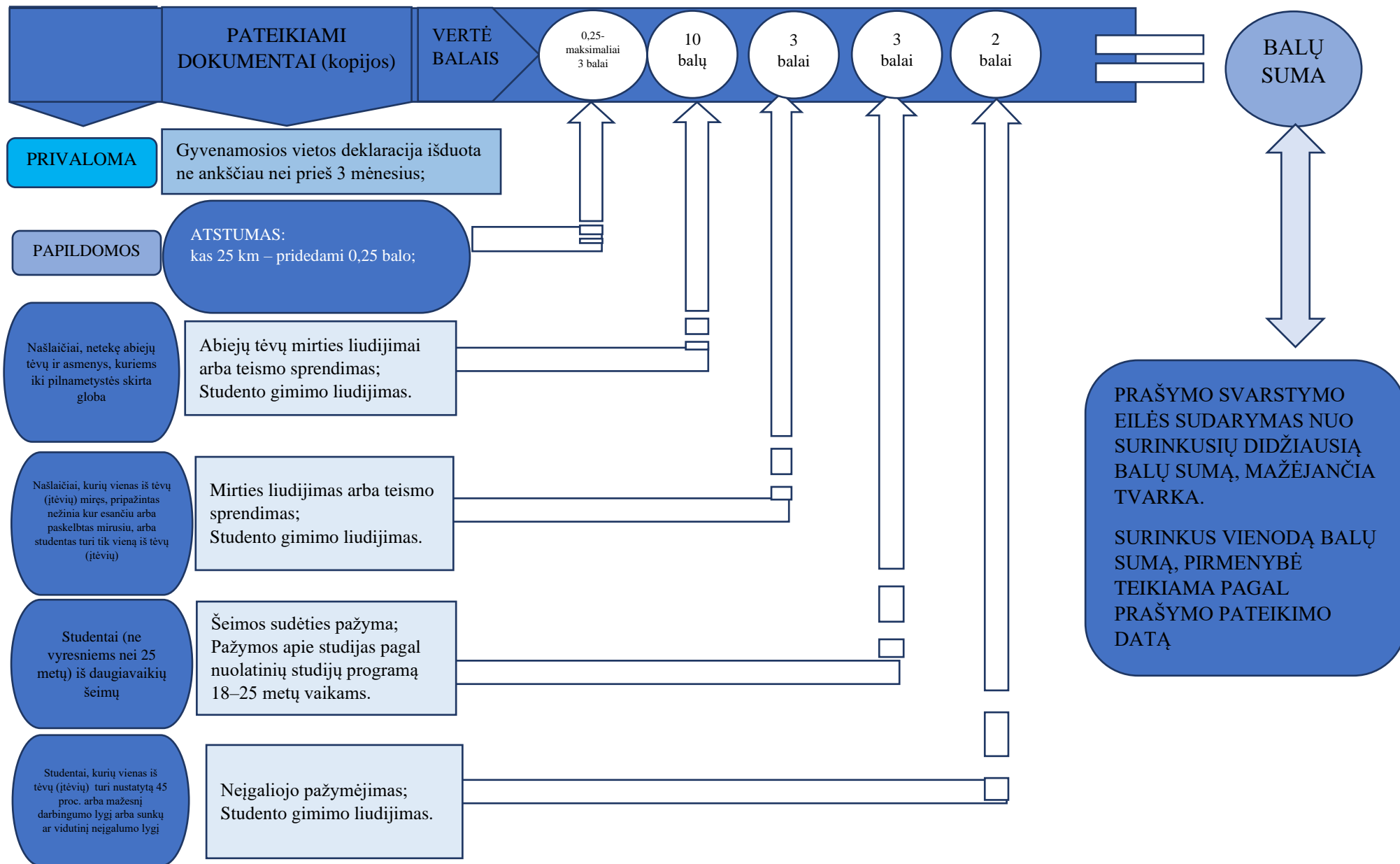
\* Kaip apibrėžta E+ programos prioritetuose aktualiam laikotarpiui (pvz., socialiai remtinoms grupėms priklausantys studentai, studentai su negalia, našlaičiai, palikę savo šalį dėl karo). Sprendžiama pagal oficialų partnerio universiteto patvirtinimą dėl studento priskyrimo mažiau galimybių turinčių programos dalyvių grupei ir pridėtus dokumentus.

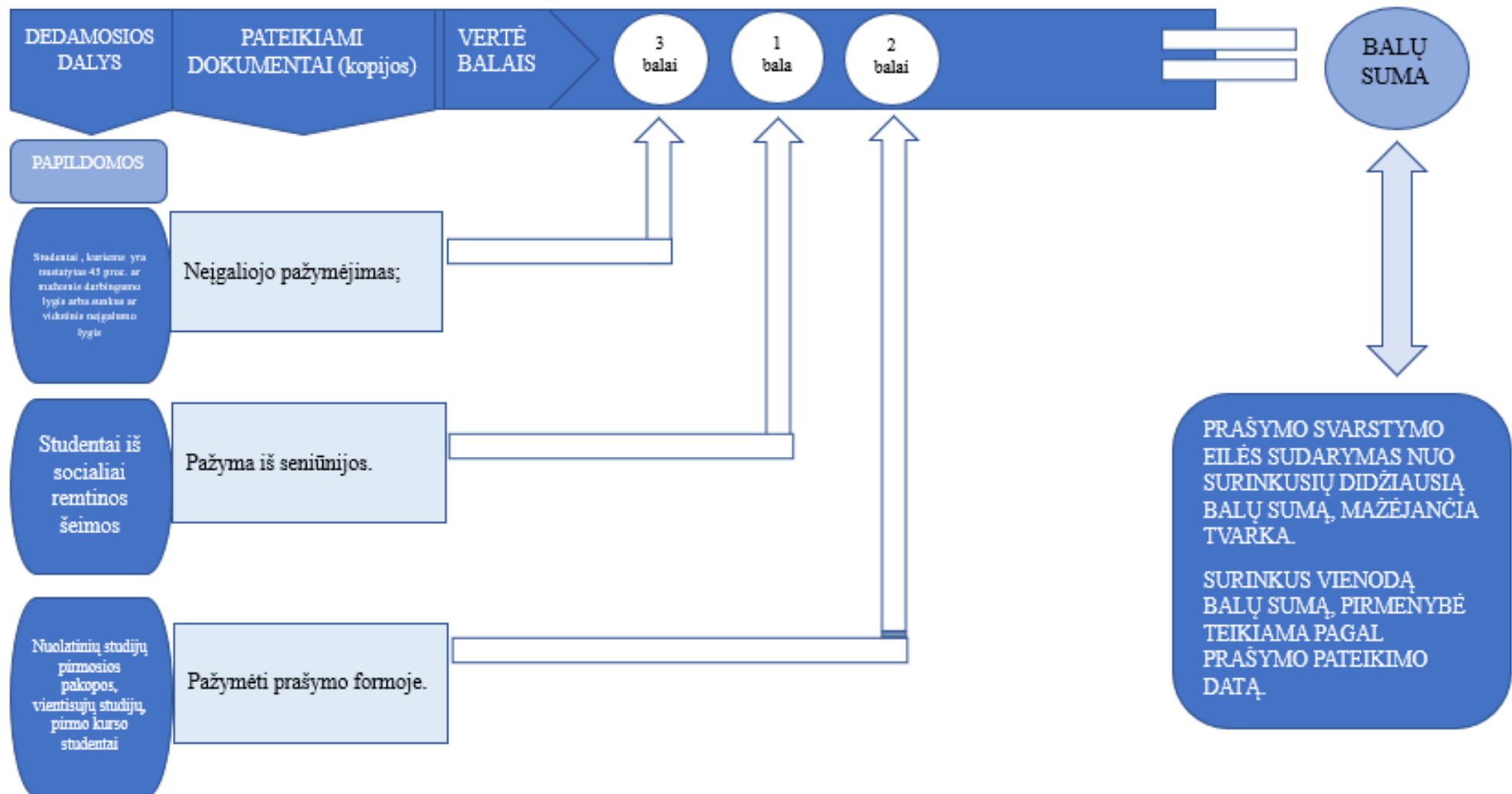
\*\* Šalių skirstymas į regionus pagal Pasaulio banko taikomą klasifikaciją, išskyrus atskirai išskirtas Centrinės Azijos šalis.



**STUDENTŲ, STUDIJUOJANČIŲ PROGRAMOSE, VYKDOMOSE LIETUVIŲ KALBA,  
UNIVERSITETO STUDENTŲ PRAŠYMŲ EILIŠKUMO NUSTATYMO TVARKA**

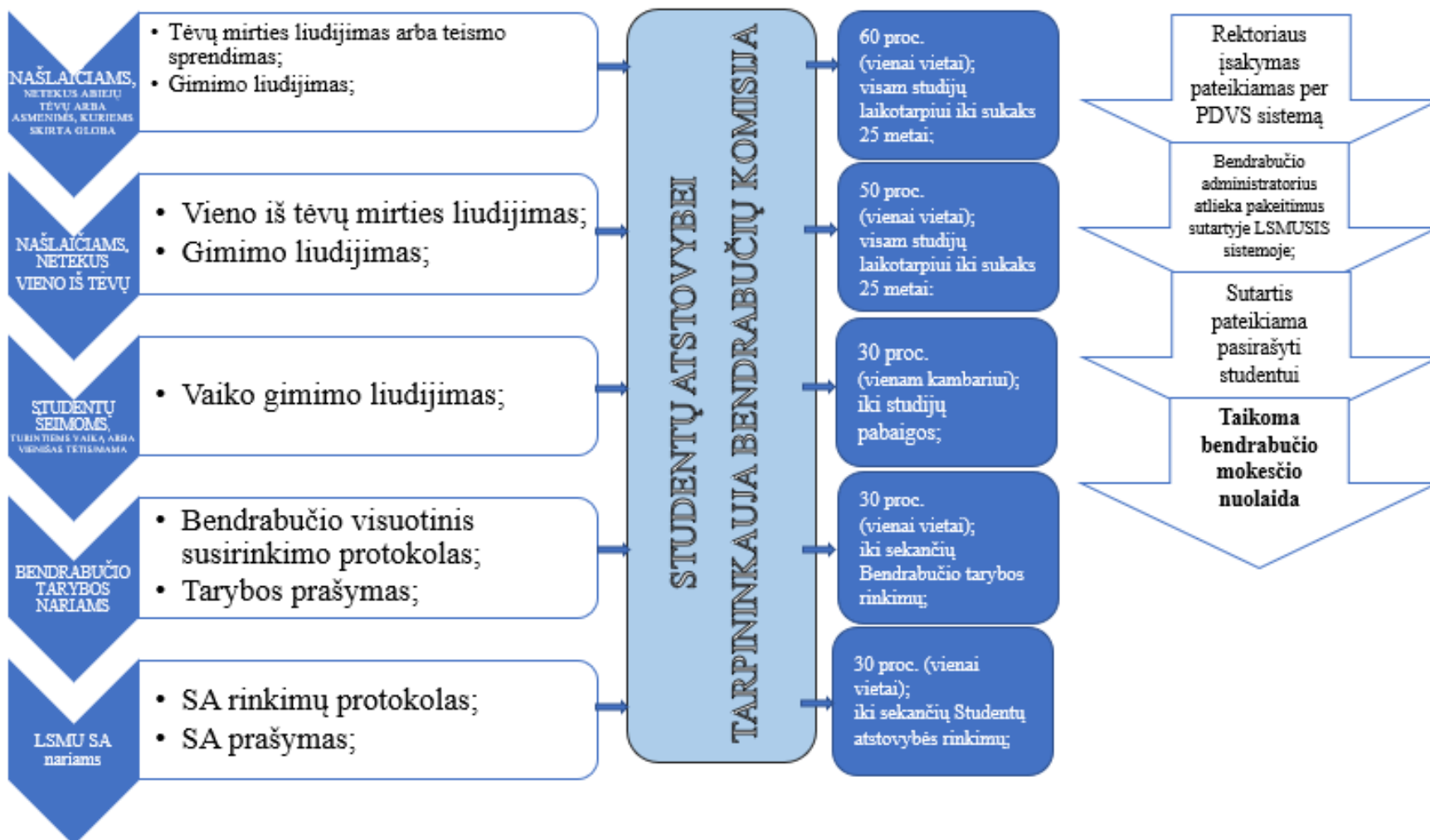
LSMU studentų bendrabučių nuostatų  
4 priedas, 1 lapas





# BENDRABUČIO MOKESČIO NUOLAIDOS

LSMU studentų bendrabučių nuostatų  
5 priedas



**GYVENAMOSIOS VIETOS BENDRABUTYJE  
NUOMOS SUTARTIS Nr. \_\_\_\_\_**

20 \_\_\_\_\_ m \_\_\_\_\_ mėn. \_\_\_\_ d.  
Kaunas

LSMU, atstovaujamas Apgyvendinimo ir priežiūros poskyrio vadovo \_\_\_\_\_  
(vardas, pavardė)

(toliau vadinamas Nuomotoju), veikiančio pagal LSMU rektoriaus 20 \_\_\_\_\_ m. \_\_\_\_\_ mėn. \_\_\_\_ d.  
įsakymą Nr.2023-V- \_\_\_\_\_ ir patvirtintus Studentų bendrabučių nuostatus (toliau – Nuostatai), iš vienos pusės, **ir  
Studentas**

\_\_\_\_\_  
(Vardas, pavardė, asmens kodas)

Atvykęs iš \_\_\_\_\_

\_\_\_\_\_  
(Adresas)

(toliau vadinamas Nuomininku), vadovaudamiesi

\_\_\_\_\_  
(Dokumentas, suteikiantis teisę gyventi bendrabutyje)

**sudarė šią sutartį:**

1. Nuomotojas suteikia Nuomininkui už mokestį, nurodytą šios Sutarties 6 punkte, gyvenamąją vietą (-as) bendrabutyje, esančiame Kaune, \_\_\_\_\_

\_\_\_\_\_  
(Gatvė, namo numeris, kambario Nr.)

(toliau – Gyvenamoji vieta)

**2. Nuomininkas įsipareigoja :**

- 2.1. Vadovaudamasis Lietuvos sveikatos mokslo universiteto studentų bendrabučių nuostatų (toliau – Nuostatai) 5.2.1 punktu sumokėti išankstinę įmoką, kuri įskaitoma kaip nuomos mokestis už pirmą gyvenimo bendrabutyje mėnesį;
- 2.2. bendrabučio nuomos mokestį už einamąjį mėnesį sumokėti ne vėliau kaip iki einamojo mėnesio 27 dienos;
- 2.3. laikytis Nuostatų reikalavimų;
- 2.4. neužimti laisvų patalpų ir nepertvarkyti nuomojamų patalpų neturint raštiško Nuomotojo atstovo leidimo;
- 2.5. visą šios Sutarties galiojimo laikotarpį naudoti Gyvenamąją vietą tik pagal paskirtį, prižiūrėti ir valyti Gyvenamąją vietą, šalia jos esantį prieškambarį, sanitarinį mazgą, saugoti Gyvenamojoje vietoje bei bendrojo naudojimo patalpose esančią Universiteto įrangą ir turtą, griežtai laikytis priešgaisrinės saugos bei kitų teisės aktų ir taisyklių, susijusių Gyvenamosios vietos ir bendrojo naudojimo patalpų eksploatavimu, reikalavimų;
- 2.6. atlyginti Nuomotojui visas išlaidas, susijusias su Gyvenamosios vietos ir (arba) bendrabučio pastato, bendrabučio inventoriaus sugadinimu dėl Nuomininko arba jo svečio kaltės;
- 2.7. apie būsimą šios sutarties nutraukimą Nuomotojui pranešti raštiškai ne vėliau kaip prieš 15 kalendorinių dienų iki numatomos šios Sutarties nutraukimo dienos;
- 2.8. išsikelti iš bendrabučio ne vėliau kaip sutarties nutraukimo dieną, sumokėti visus mokesčius, perduoti tvarkingas gyvenamąsias ir bendrojo naudojimo (jei šios yra prie gyvenamojo kambario) patalpas, perduoti raktus, inventorių ir atlyginti Universitetui padarytą žalą (jei tokia buvo padaryta) pagal pateiktą sąmatą.

**3. Nuomininkas turi teisę:**

- 3.1. suderinęs su bendrabučio administratoriumi ir gavęs leidimą – naudotis savo baldais ir inventoriumi;

- 3.2. prašyti kito kambario (per mokslo metus bendrabutyje atsiradus laisvų vietų);
  - 3.3. baigęs studijas Universitete, kreiptis dėl nuomos sutarties pratęsimo iki rugpjūčio 31 dienos;
  - 3.4. ne vėliau kaip per 10 darbo dienų nuo sprendimo priėmimo apskųsti Bendrabučio tarybos sprendimus LSMU SA; bendrabučio administracijos sprendimus apskųsti Apgyvendinimo ir priežiūros poskyrio vadovui; Bendrabučių komisijos sprendimus apskųsti Universiteto rektoriui arba Ginčų nagrinėjimo komisijai.
4. **Nuomotojas įsipareigoja:**
- 4.1. suteikti Nuomininkui tvarkingą Gyvenamąją vietą ir inventorių;
  - 4.2. pagal galimybes remontuoti bendrabučio patalpas ir garantuoti, kad nuolat veiktų inžinerinės sistemos bei įranga;
  - 4.3. užtikrinti bendrojo naudojimo patalpų valymą ir bendrabučio teritorijos tvarkymą;
  - 4.4. bendrabutį rekonstruojant, remontuojant, avarijų, gedimų atvejais bei dėl kitų priežasčių, kai gyventi išnuomotoje gyvenamojoje patalpoje negalima, Nuomininką perkelti į kitas gyvenamąsias patalpas.
5. **Nuomotojas (Nuomotojo atstovai) turi teisę:**
- 5.1. Nuomininkui pažeidus šią Sutartį arba Nuostatų reikalavimus vienašališkai nutraukti Sutartį, informuojant Nuomotoją ne vėliau kaip 15 kalendorinių dienų iki numatomos Sutarties nutraukimo dienos.
  - 5.2. prireikus (dėl remonto, avarijos ir kt.) laikinai perkelti Nuomininką iš vienos gyvenamosios patalpos į kitą gyvenamąją patalpą;
  - 5.3. Nuomininkui nesumokėjus mokesčio už bendrabutį per nustatytą terminą, taikyti įsiskolinimo administravimo mokestį - 20 Eur (dvidešimt eurų).
6. LSMU bendrabučių nuomos mokestis už vieną gyvenamąją vietą yra nustatomas rektoriaus įsakymu. Sutarties sudarymo metu rektoriaus įsakymu patvirtintas \_\_\_\_\_ **Eur** mokestis už bendrabutį. Šios sutarties galiojimo laikotarpiu pasikeitus nuomos mokesčiui, informacija skelbiama Universiteto tinklalapyje lsmu.lt
7. Ši sutartis nutraukiama:
- 7.1. šalių susitarimu;
  - 7.2. Nuomininko iniciatyva, nuomotoją informuoti ne vėliau kaip prieš 15 kalendorinių dienų;
  - 7.3. Nuomininkui netekus teisės į gyvenamąją patalpą Universiteto bendrabutyje Nuostatuose numatytais atvejais.
8. Iš bendrabučio neišsikėlęs gyventojas iškeldinamas Lietuvos Respublikos įstatymų numatyta tvarka.
9. Ši sutartis sudaryta dviem egzemplioriais, po vieną abiem sutarties šalims.
10. Sutartis įsigalioja sutarties pasirašymo dieną ir galioja visą Studento studijų laikotarpį, bet ne ilgiau kaip iki Studento studijų baigimo arba studijų nutraukimo arba iki Sutarties nutraukimo prieš terminą Sutarties ar kitų teisės aktų nustatyta tvarka.
11. Nuomininkas informuotas kad Universitetas, vykdydamas šią Sutartį, Universiteto statute bei kituose teisės aktuose numatytais teisiniais pagrindais ir tikslais tvarkys iš Nuomininko ar kitų šaltinių gautus asmeninius jo duomenis.
12. Pasirašydamas šią sutartį Nuomininkas privalo pasirašytinai susipažinti su Nuostatais ir Gaisrinės saugos taisyklėmis. Vėlesni Nuostatų pakeitimai skelbiami Universiteto tinklalapyje lsmu.lt.

**Su Bendrabučių nuostatais susipažinau**

\_\_\_\_\_ (Vardas, pavardė, parašas)

**Su Gaisrinės saugos taisyklėmis susipažinau**

\_\_\_\_\_ (Vardas, pavardė, parašas)

Nuomotojas \_\_\_\_\_

(Parašas)

Nuomininkas \_\_\_\_\_

(Parašas)

\_\_\_\_\_ (Vardas, pavardė)

\_\_\_\_\_ (Vardas, pavardė)

NUOMOS SUTARTIES Nr. PRATĖSIMAS / PAKEITIMAS /

Nuomos sutartis pratęsta (pakeista)

(nurodyti Sutarties pratęsimo / pakeitimo datą ir pasikeitusias sąlygas)

Nuomotojas \_\_\_\_\_  
(Parašas)

\_\_\_\_\_  
(Vardas, pavardė)

Nuomininkas \_\_\_\_\_  
(Parašas)

\_\_\_\_\_  
(Vardas, pavardė)

Nuomos sutartis pratęsta(pakeista)

(nurodyti Sutarties pratęsimo / pakeitimo datą ir pasikeitusias sąlygas)

Nuomotojas \_\_\_\_\_  
(Parašas)

\_\_\_\_\_  
(Vardas, pavardė)

Nuomininkas \_\_\_\_\_  
(Parašas)

\_\_\_\_\_  
(Vardas, pavardė)

Nuomos sutartis pratęsta (pakeista)

(nurodyti Sutarties pratęsimo / pakeitimo datą ir pasikeitusias sąlygas)

Nuomotojas \_\_\_\_\_  
(Parašas)

\_\_\_\_\_  
(Vardas, pavardė)

Nuomininkas \_\_\_\_\_  
(Parašas)

\_\_\_\_\_  
(Vardas, pavardė)

Nuomos Sutartis pratęsta (pakeista)

(nurodyti Sutarties pratęsimo / pakeitimo datą ir pasikeitusias sąlygas)

Nuomotojas \_\_\_\_\_  
(Parašas)

\_\_\_\_\_  
(Vardas, pavardė)

Nuomininkas \_\_\_\_\_  
(Parašas)

\_\_\_\_\_  
(Vardas, pavardė)

**GYVENAMOSIOS VIETOS BENDRABUTYJE  
NUOMOS SUTARTIS Nr. \_\_\_\_\_**

20 \_\_\_\_\_ m \_\_\_\_\_ mėn. \_\_\_\_ d.  
Kaunas

**LSMU**, atstovaujamas Apgyvendinimo ir priežiūros poskyrio vadovo \_\_\_\_\_  
(vardas, pavardė)

(toliau vadinamas Nuomotoju), veikiančio pagal LSMU rektoriaus 20 \_\_\_\_\_ m. \_\_\_\_\_ mėn. \_\_\_\_ d.  
įsakymą Nr.2023-V- \_\_\_\_\_ ir patvirtintus Studentų bendrabučių nuostatus (toliau – Nuostatai), iš vienos pusės, **ir**  
**Studentas**

\_\_\_\_\_  
(Vardas, pavardė, asmens kodas)

atvykęs iš \_\_\_\_\_

\_\_\_\_\_  
(Adresas)

(toliau vadinamas Nuomininku), vadovaudamiesi

\_\_\_\_\_  
(Dokumentas, suteikiantis teisę gyventi bendrabutyje)

**sudarė šią sutartį:**

1. Nuomotojas suteikia Nuomininkui už mokestį, nurodytą šios Sutarties 6 punkte, gyvenamąją vietą (-as) bendrabutyje, esančiame Kaune \_\_\_\_\_

(Gatvė, namo numeris, kambario Nr.)

(toliau – Gyvenamoji vieta)

**2. Nuomininkas įsipareigoja :**

- 2.1. Vadovaudamasis Lietuvos sveikatos mokslo universiteto studentų bendrabučių nuostatų (toliau – Nuostatai) 5.2.1 punktu sumokėti išankstinę įmoką, kuri įskaitoma kaip nuomos mokestis už pirmą gyvenimo bendrabutyje mėnesį;
- 2.2. bendrabučio nuomos mokestį už einamąjį mėnesį sumokėti ne vėliau kaip iki einamojo mėnesio 27 dienos;
- 2.3. laikytis Nuostatų reikalavimų;
- 2.4. neužimti laisvų patalpų ir nepertvarkyti nuomojamų patalpų neturint raštiško Nuomotojo atstovo leidimo;
- 2.5. visą šios Sutarties galiojimo laikotarpį naudoti Gyvenamąją vietą tik pagal paskirtį, prižiūrėti ir valyti Gyvenamąją vietą, šalio jos esantį prieškambarį, sanitarinį mazgą, saugoti Gyvenamojoje vietoje bei bendrojo naudojimo patalpose esančią Universiteto įrangą ir turtą, griežtai laikytis priešgaisrinės saugos bei kitų teisės aktų ir taisyklių, susijusių Gyvenamosios vietos ir bendrojo naudojimo patalpų eksploatavimu, reikalavimų;
- 2.6. atlyginti Nuomotojui visas išlaidas, susijusias su Gyvenamosios vietos ir (arba) bendrabučio pastato, bendrabučio inventoriaus sugadinimu dėl Nuomininko arba jo svečio kaltės;
- 2.7. apie būsimą šios Sutarties nutraukimą Nuomotojui pranešti raštiškai ne vėliau kaip prieš 15 kalendorinių dienų iki numatomos šios Sutarties nutraukimo dienos;
- 2.8. išsikelti iš bendrabučio ne vėliau kaip Sutarties nutraukimo dieną, sumokėti visus mokesčius, perduoti tvarkingas gyvenamąsias ir bendrojo naudojimo (jei šios yra prie gyvenamojo kambario) patalpas, perduoti raktus, inventorių ir atlyginti Universitetui padarytą žalą (jei tokia buvo padaryta) pagal pateiktą sąmatą.

**3. Nuomininkas turi teisę:**

- 3.1. suderinęs su bendrabučio administratoriumi ir gavęs leidimą – naudotis savo baldais ir inventoriumi;
  - 3.2. prašyti kito kambario (per mokslo metus bendrabutyje atsiradus laisvų vietų);
  - 3.3. baigęs studijas Universitete, kreiptis dėl nuomos sutarties pratęsimo iki rugpjūčio 31 dienos;
  - 3.4. ne vėliau kaip per 10 darbo dienų nuo sprendimo priėmimo apskųsti Bendrabučio tarybos sprendimus LSMU SA; bendrabučio administracijos sprendimus apskųsti Apgyvendinimo ir priežiūros poskyrio vadovui; Bendrabučių komisijos sprendimus apskųsti Universiteto rektoriui arba Ginčų nagrinėjimo komisijai.
4. **Nuomotojas įsipareigoja:**
- 4.1. suteikti Nuomininkui tvarkingą Gyvenamąją vietą ir inventorių;
  - 4.2. pagal galimybes remontuoti bendrabučio patalpas ir garantuoti, kad nuolat veiktų inžinerinės sistemos bei įranga;
  - 4.3. užtikrinti bendrojo naudojimo patalpų valymą ir bendrabučio teritorijos tvarkymą;
  - 4.4. bendrabučių rekonstruojant, remontuojant, avarijų, gedimų atvejais bei dėl kitų priežasčių, kai gyventi išnuomotoje gyvenamojoje patalpoje negalima, Nuomininką perkelti į kitas gyvenamąsias patalpas.
5. **Nuomotojas (Nuomotojo atstovai) turi teisę:**
- 5.1. Nuomininkui pažeidus šią Sutartį arba Nuostatų reikalavimus vienašališkai nutraukti Sutartį, informuojant Nuomotoją ne vėliau kaip 15 kalendorinių dienų iki numatomos Sutarties nutraukimo dienos;
  - 5.2. prireikus (dėl remonto, avarijos ir kt.) laikinai perkelti Nuomininką iš vienos gyvenamosios patalpos į kitą gyvenamąją patalpą;
  - 5.3. Nuomininkui nesumokėjus mokesčio už bendrabučių per nustatytą terminą, taikyti išskolinimo administravimo mokestį - 20 Eur (dvidešimt eurų).
6. LSMU bendrabučių nuomos mokestis už vieną gyvenamąją vietą yra nustatomas rektoriaus įsakymu. Sutarties sudarymo metu rektoriaus įsakymu patvirtintas \_\_\_\_\_ **Eur** mokestis už bendrabučių. Šios Sutarties galiojimo laikotarpiu pasikeitus nuomos mokesčiui, informacija skelbiama Universiteto tinklalapyje lsmu.lt.
7. Ši sutartis nutraukiama:
- 7.1. šalių susitarimu;
  - 7.2. Nuomininko iniciatyva nuomotoją informuoti ne vėliau kaip prieš 15 kalendorinių dienų;
  - 7.3. Nuomininkui netekus teisės į gyvenamąją patalpą Universiteto bendrabutyje Nuostatuose numatytais atvejais.
8. Iš bendrabučio neišsikėlęs gyventojas iškeldinamas Lietuvos Respublikos įstatymų numatyta tvarka.
9. Ši Sutartis sudaryta dviem egzemplioriais, po vieną abiem sutarties šalims.
10. Sutartis įsigalioja sutarties pasirašymo dieną ir galioja iki 20.....m.....mėn.....d., bet ne ilgiau kaip iki Studento studijų baigimo arba studijų nutraukimo arba iki Sutarties nutraukimo prieš terminą Sutarties ar kitų teisės aktų nustatyta tvarka.
11. Nuomininkas informuotas, kad Universitetas, vykdydamas šią Sutartį, Universiteto statute bei kituose teisės aktuose numatytais teisiniais pagrindais ir tikslais tvarkys iš Nuomininko ar kitų šaltinių gautus jo asmens duomenis.
12. Pasirašydamas šią sutartį Nuomininkas privalo pasirašyti susipažinti su Nuostatais ir Gaisrinės saugos taisyklėmis. Vėlesni Nuostatų pakeitimai skelbiami Universiteto tinklalapyje lsmu.lt.

**Su Bendrabučių nuostatais susipažinau** \_\_\_\_\_  
(Vardas, pavardė, parašas)

**Su Gaisrinės saugos taisyklėmis susipažinau** \_\_\_\_\_  
(Vardas, pavardė, parašas)

Nuomotojas \_\_\_\_\_  
(Parašas)

Nuomininkas \_\_\_\_\_  
(Parašas)

\_\_\_\_\_  
(Vardas, pavardė)

\_\_\_\_\_  
(Vardas, pavardė)



Nuomos sutartis pratęsta(pakeista)

(nurodyti Sutarties pratęsimo / pakeitimo datą ir pasikeitusias sąlygas)

Nuomotojas \_\_\_\_\_  
(Parašas)

\_\_\_\_\_  
(Vardas, pavardė)

Nuomininkas \_\_\_\_\_  
(Parašas)

\_\_\_\_\_  
(Vardas, pavardė)

Nuomos sutartis pratęsta(pakeista)

(nurodyti Sutarties pratęsimo /pakeitimo datą ir pasikeitusias sąlygas)

Nuomotojas \_\_\_\_\_  
(Parašas)

\_\_\_\_\_  
(Vardas, pavardė)

Nuomininkas \_\_\_\_\_  
(Parašas)

\_\_\_\_\_  
(Vardas, pavardė)

Nuomos sutartis pratęsta (pakeista)

(nurodyti Sutarties pratęsimo / pakeitimo datą ir pasikeitusias sąlygas)

Nuomotojas \_\_\_\_\_  
(Parašas)

\_\_\_\_\_  
(Vardas, pavardė)

Nuomininkas \_\_\_\_\_  
(Parašas)

\_\_\_\_\_  
(Vardas, pavardė)

Nuomos sutartis pratęsta (pakeista)

(nurodyti Sutarties pratęsimo / pakeitimo datą ir pasikeitusias sąlygas)

Nuomotojas \_\_\_\_\_  
(Parašas)

\_\_\_\_\_  
(Vardas, pavardė)

Nuomininkas \_\_\_\_\_  
(Parašas)

\_\_\_\_\_  
(Vardas, pavardė)

### KAMBARIO PRIĖMIMO–PERDAVIMO AKTAS

LSMU bendrabutis Nr. \_\_\_\_\_ kambario Nr. \_\_\_\_\_ sutarties Nr. \_\_\_\_\_ galioja iki \_\_\_\_\_

Gyventojo \_\_\_\_\_

(Vardas ,pavardė)

Fakultetas \_\_\_\_\_ kursas \_\_\_\_\_

Adresas (iš kur atvyko) \_\_\_\_\_

Kontaktai: (tel. Nr. el.paštas) \_\_\_\_\_

### KAMBARIO IR PAGALBINIŲ PATALPŲ VERTINIMAS

Eil.Nr.	Vertinimo objektas	Atvykus apsigyventi			Išvykstant		
		Data	Būklė	Parašas	Data	Būklė	Parašas
1.	Kambario durys ir užraktas						
2.	Langai						
3.	Sienos						
4.	Grindų danga						
5.							
6.							

### INVENTORIAUS SĄRAŠAS (minkštasis)

Eil.Nr.	Inventoriaus pavadinimas	Skaičius		Išduota		Gražinta	
		Skaičius	Skaičius (raštu)	Data	Parašas	Data	Parašas
1.	Antklodė						
2.	Pagalvė						
3.	Užvalkalas didelis						
4.	Užvalkalas mažas						
5.	Rankšluostis						
6.	Lovatiesė						
7.							
8.							
9.							
10.							

**INVENTORIAUS SĄRAŠAS (kietasis)**

Eil.Nr.	Inventoriaus pavadinimas	Inventorius			Išduota		Gražinta		
		Numeris	Skaičius	Būklė	Data	Parašas	Data	Būklė	Parašas
1.	Lova								
2.	Spinta								
3.	Stalas rašomas								
4.	Stalas								
5.	Spintelė								
6.	Kėdė								
7.	Komoda								
8.	Pakabinama knygų lentyna								
9.	Veidrodis/veidrodis su lentyna								
10.	Roletai/žaliuzės								
11.	Šaldytuvas								
12.	Raktai								
13.									
14.									
15.									
16.									
17.									
18.									

Pastabos:

Bendrabučio administratorius: išduota \_\_\_\_\_  
 (Vardas, pavardė, parašas, data)

grąžinta \_\_\_\_\_  
 (Vardas, pavardė, parašas, data)

## INFORMACIJA APIE JŪSŲ ASMENS DUOMENŲ TVARKYMĄ

Tvarkydami Jūsų asmens duomenis, vadovaujamės Europos Parlamento ir Tarybos reglamentu (ES) 2016/679 2016 m. balandžio 27 d. dėl fizinių asmenų apsaugos tvarkant asmens duomenis ir dėl laisvo tokių duomenų judėjimo ir kuriuo panaikinama Direktyva 95/46/EB (Bendrasis duomenų apsaugos reglamentas)) ir kitais teisės aktais, reglamentuojančiais asmens duomenų tvarkymą.

Siekdami užtikrinti skaidrumą, informuojame, kad:

- Jūsų vardas, pavardė, asmens kodas arba gimimo data (taikoma ne Lietuvos piliečiams), gyvenamoji vieta (adresas) tvarkomi bendrabučių nuomos sutarties (toliau – Nuomos sutartis) sudarymo tikslu (šie asmens duomenys bus įrašyti į Nuomos sutartį). Jūsų pateikti duomenys bus saugomi iki Nuomos sutarties sudarymo, o Nuomos sutartis bus saugoma 10 metų;

- Jūsų vardas, pavardė, asmens kodas arba gimimo data (taikoma ne Lietuvos piliečiams) tvarkomi, norint sudaryti sąskaitą už bendrabučio nuomą (toliau – Sąskaita). Šie Jūsų duomenys bus saugomi 10 metų;

- Jūsų vardas, pavardė, elektroninio pašto adresas, telefono numeris bus naudojama komunikacijos su Jumis tikslu. Šie Jūsų asmens duomenys bus saugomi iki Nuomos sutarties įvykdymo pabaigos;

- Jūsų vardas, pavardė, asmens kodas arba gimimo data (taikoma ne Lietuvos piliečiams), gyvenamoji vieta (adresas), elektroninio pašto adresas, telefono numeris gali būti tvarkomi dėl įsiskolinimų pagal pateiktas Sąskaitas išieškojimo.

**Asmens duomenų tvarkymo teisinis pagrindas.** Sutikimas (Reglamento (ES) 2016/679 6 straipsnio 1 dalies a punktas, Nuomos sutarties vykdymas (Reglamento (ES) 2016/679 6 straipsnio 1 dalies b punktas) ir teisinės prievolės vykdymas (Reglamento (ES) 2016/679 6 straipsnio 1 dalies c punktas).

**Asmens duomenų perdavimas.** Jūsų asmens duomenys gali būti pateikiami tretiesiems asmenims teisės aktų numatytais atvejais ir tvarka, pavyzdžiui, Jūsų asmens duomenys gali būti pateikti tretiesiems asmenims, siekiant išieškoti įsiskolinimus pagal pateiktas Sąskaitas.

**Asmens duomenų tvarkytojai.** Jūsų asmens duomenys gali būti pateikti arba su jais gali būti suteikta galimybė susipažinti duomenų tvarkytojams, kurie teikia Lietuvos sveikatos mokslų universitetui paslaugas ir tvarko asmens duomenis Lietuvos sveikatos mokslų universiteto vardu. Tai gali būti duomenų centrų, prieglobos ir susijusias paslaugas teikiančios įmonės, informacinių technologijų infrastruktūros paslaugas teikiančios įmonės, ryšio paslaugas teikiančios įmonės ir pan.

Duomenų tvarkytojai turi teisę tvarkyti asmens duomenis tik pagal Lietuvos sveikatos mokslų universiteto nurodymus ir tik tokios apimties, kiek tai yra būtina siekiant tinkamai vykdyti Sutartyje nustatytus įsipareigojimus. Lietuvos sveikatos mokslų universitetas pasitelkia duomenų tvarkytojus,

užtikrinančius, kad bus įgyvendintos tinkamos techninės ir organizacinės priemonės, duomenų tvarkymas atitiks Reglamento reikalavimus ir bus užtikrinta Jūsų asmens duomenų apsauga.

**Asmens duomenų saugumo užtikrinimas.** Atsižvelgdami į technines galimybes išsivystymo lygį, įgyvendinimo sąnaudas, duomenų tvarkymo pobūdį, aprėptį, kontekstą ir tikslus, duomenų tvarkymo keliamus įvairių tikimybių ir rimtumo pavojus fizinių asmenų teisėms ir laisvėms, įgyvendiname technines ir organizacines priemones, kad būtų užtikrintas pavojų atitinkančio lygio Jūsų asmens duomenų saugumas.

**Duomenų subjektų teisės.** Jūsų teisių, nustatytų Reglamente, įgyvendinimo tvarka yra reglamentuota Duomenų subjektų teisių įgyvendinimo Lietuvos sveikatos mokslų universitete taisyklėse, patvirtintose Lietuvos sveikatos mokslų universiteto rektoriaus 2021 m. balandžio 12 d. įsakymu Nr. 2021-V-0195 „Dėl Duomenų subjektų teisių įgyvendinimo Lietuvos sveikatos mokslų universitete taisyklių patvirtinimo“.

### **Duomenų valdytojas**

Lietuvos sveikatos mokslų universitetas

A. Mickevičiaus g. 9, LT 44307 Kaunas

Tel.: +370 37 327201, El. paštas: [rektoratas@ismuni.lt](mailto:rektoratas@ismuni.lt)

Jei turite klausimų, susijusių su Jūsų asmens duomenų apsauga, susisiekite su Lietuvos sveikatos mokslų universiteto duomenų apsaugos pareigūnu [duomenu.sauga@ismu.lt](mailto:duomenu.sauga@ismu.lt).